

КОМИТЕТ ПО КОНКУРЕНТНОЙ ПОЛИТИКЕ МОСКОВСКОЙ ОБЛАСТИ

«СОГЛАСОВАНО»

Администрация городского округа
Орехово-Зуево Московской области

_____ / _____ /

«__» _____ 20__ г.

«УТВЕРЖДЕНО»

Комитет по конкурентной политике
Московской области

_____ С.Н. Журавлева

«__» _____ 20__ г.

ИЗВЕЩЕНИЕ О ПРОВЕДЕНИИ АУКЦИОНА № АЗ-ОЗГО/18-805

на право заключения договора аренды земельного участка, государственная собственность на который не разграничена, расположенного на территории городского округа Орехово-Зуево Московской области, вид разрешенного использования: под размещение неспециализированного магазина со смешанным ассортиментом
(1 лот)

№ процедуры www.torgi.gov.ru **240518/6987935/06**

№ процедуры www.torgi.mosreg.ru **00300060102522**

Дата начала приема заявок: **25.05.2018**

Дата окончания приема заявок: **18.07.2018**

Дата аукциона: **23.07.2018**

г. Красногорск
2018 год

1. Правовое регулирование

Аукцион, открытый по составу Участников и форме подачи предложений, проводится в соответствии с требованиями:

- Гражданского кодекса Российской Федерации;
- Земельного кодекса Российской Федерации;
- Федерального закона от 26.07.2006 № 135-ФЗ «О защите конкуренции»;
- Закона Московской области от 07.06.1996 №23/96-ОЗ «О регулировании земельных отношений в Московской области»;
- решения Межведомственной комиссии по вопросам земельно-имущественных отношений в Московской области (протокол от 22.10.2015 № 41, п. 925);
- постановления Администрации городского округа Орехово-Зуево Московской области от 12.11.2015 № 1037 «О проведении аукциона на право заключения договора аренды земельного участка, государственная собственность на который не разграничена, расположенного по адресу: Московская область, г. Орехово-Зуево, ул. Пушкина у дома № 9» (Приложение 1);
- постановления Администрации городского округа Орехово-Зуево Московской области от 29.09.2016 № 1241 «О внесении изменений в постановление Администрации городского округа Орехово-Зуево Московской области от 12.11.2015 № 1037 «О проведении аукциона на право заключения договора аренды земельного участка, государственная собственность на который не разграничена, расположенного по адресу: Московская область, г. Орехово-Зуево, ул. Пушкина у дома № 9» (Приложение 1);
- иных нормативно правовых актов Российской Федерации и Московской области.

2. Сведения об аукционе

2.1. Арендодатель – орган местного самоуправления муниципального образования Московской области, принимающий решение о проведении аукциона, об отказе от проведения аукциона, об условиях аукциона (в том числе о начальной цене предмета аукциона, условиях и сроках договора аренды), отвечающий за соответствие земельного участка (лота) характеристикам, указанным в Извещении о проведении аукциона, за своевременное опубликование Извещения о проведении аукциона в порядке, установленном для официального опубликования (обнародования) муниципальных правовых актов по месту нахождения земельного участка, за заключение договора аренды земельного участка, в том числе за соблюдение сроков его заключения.

Наименование: Администрация городского округа Орехово-Зуево Московской области.

Адрес: 142600, Московская обл., г. Орехово-Зуево, Октябрьская площадь, д. 2.

Адрес электронной почты: orz@mosreg.ru.

Сайт: www.ozmo.ru.

тел.: +7 (496) 412-14-37, факс: +7 (496) 412-60-82

Комитет по управлению имуществом Администрации городского округа Орехово-Зуево.

Адрес: 142600, Московская обл., г. Орехово-Зуево, Октябрьская площадь, д. 2.

Адрес электронной почты: kui.oz@mail.ru

Сайт: www.ozmo.ru.

Тел.: +7 (496) 412-32-15, факс: +7 (496) 412-25-30

Реквизиты для перечисления задатка Победителя аукциона или иного лица, с которым заключается договор аренды земельного участка в соответствии с Земельным Кодексом Российской Федерации:

Получатель платежа:

Управление Федерального казначейства по Московской области (Комитет по управлению имуществом администрации городского округа Орехово-Зуево) ИНН 5034082515 КПП 503401001 л/с №05483014750
Главное управление Банка России по Центральному федеральному округу р/с 40302810645253001243,
БИК 044525000, КБК 04411105012040000120, ОКТМО 46757000.

2.2. Организатор аукциона – орган, осуществляющий функции по организации и проведению аукциона, утверждающий Извещение о проведении аукциона, состав Аукционной комиссии, в том числе обеспечивающий прием и возврат задатков в установленном порядке.

Наименование: Комитет по конкурентной политике Московской области.

Адрес: 143407, Московская область, г. Красногорск, бульвар Строителей, д. 1.

Сайт: www.zakaz-mo.mosreg.ru

Адрес электронной почты: zakaz-mo@mosreg.ru

Тел.: /факс: +7 (498) 602-05-69.

2.3. Лицо, осуществляющее организационно - технические функции по организации и проведению аукциона – отвечает за соответствие организации и проведения аукциона требованиям действующего законодательства, соблюдение сроков размещения Извещения о проведении аукциона и документов, составляемых в ходе проведения аукциона на сайтах www.torgi.gov.ru, www.torgi.mosreg.ru.

Наименование: Государственное казенное учреждение Московской области «Региональный центр торгов» (сокращенное наименование - ГКУ «РЦТ»).

Адрес: 143441, Московская область, Красногорский район, п/о Путилково, 69-й км МКАД, бизнес-центр «Гринвуд», стр. 17, 5 этаж (Приложение 11).

Сайт: www.rctmo.ru

Адрес электронной почты: torgi@rctmo.ru

2.4. Объект (лот) аукциона: земельный участок, государственная собственность на который не разграничена, расположенный на территории городского округа Орехово-Зуево Московской области.

2.5. Предмет аукциона: право заключения договора аренды Объекта (лота) аукциона.

2.6. Сведения об Объекте (лоте) аукциона:

Лот № 1.

Местоположение (адрес): Московская область, г Орехово-Зуево, ул. Пушкина.

Площадь, кв. м: 350.

Кадастровый номер: 50:47:0022502:91 (выписка из Единого государственного реестра недвижимости об основных характеристиках и зарегистрированных правах на объект недвижимости от 17.05.2018 № 50/047/001/2018/-2046 – Приложение 2).

Сведения о правах на земельный участок: государственная собственность не разграничена (выписка из Единого государственного реестра недвижимости об основных характеристиках и зарегистрированных правах на объект недвижимости от 17.05.2018 № 50/047/001/2018/-2046 – Приложение 2).

Сведения об ограничениях (обременениях) прав на земельный участок: отсутствуют (выписка из Единого государственного реестра недвижимости об основных характеристиках и зарегистрированных правах на объект недвижимости от 17.05.2018 № 50/047/001/2018/-2046 – Приложение 2).

Иные сведения о земельном участке: указаны в Заключении территориального управления Орехово-Зуевского муниципального района и городского округа Орехово-Зуево Главного управления архитектуры и градостроительства Московской области от 21.03.2018 № 30Исх-7570/Т-43 (Приложение 4), Градостроительном плане земельного участка от 14.05.2018 № RU50324000-MSK002853 (Приложение 4), акте осмотра земельного участка Комитета по управлению имуществом Администрации городского округа Орехово-Зуево Московской области от 23.05.2018 (Приложение 4).

Категория земель: земли населенных пунктов.

Вид разрешенного использования: под размещение неспециализированного магазина со смешанным ассортиментом (в соответствии с п. 17 ст. 39.8 Земельного кодекса Российской Федерации изменение вида разрешенного использования земельного участка не допускается).

Фотоматериалы: Приложение 3.

Сведения о допустимых параметрах разрешенного строительства: указаны в Заключении территориального управления Орехово-Зуевского муниципального района и городского округа Орехово-Зуево Главного управления архитектуры и градостроительства Московской области от 21.03.2018 № 30Исх-7570/Т-43 (Приложение 4), Градостроительном плане земельного участка от 14.05.2018 № RU50324000-MSK002853 (Приложение 4).

Сведения о технических условиях подключения (технологического присоединения) объекта капитального строительства к сетям инженерно-технического обеспечения:

- водоснабжения и водоотведения указаны в письме ГКУ МО «АРКИ» (Приложение 5);
- теплоснабжения указаны в письме ГКУ МО «АРКИ» (Приложение 5);
- газоснабжения указаны в письме филиала АО «МОСОБЛГАЗ» «Ногинскмежрайгаз» от 07.02.2018 № 490 (Приложение 5);
- электроснабжения указаны в письме ООО «Орехово-Зуевская электросеть» от 01.02.2018 № 60/1-11 (Приложение 5).

Начальная цена предмета аукциона: 115 500,00 руб. (Сто пятнадцать тысяч пятьсот руб. 00 коп.), НДС не облагается.

«Шаг аукциона»: 3 465,00 руб. (Три тысячи четыреста шестьдесят пять руб. 00 коп.).

Размер задатка для участия в аукционе по Объекту (лоту) аукциона: 23 100,00 руб. (Двадцать три тысячи сто руб. 00 коп.), НДС не облагается.

Срок аренды: 3 года.

2.7. Адрес места приема/подачи Заявок:

Московская область, Красногорский район, п/о Путилково, 69-й км МКАД, бизнес-центр «Гринвуд», стр. 17, 5 этаж, Государственное казенное учреждение Московской области «Региональный центр торгов», тел. +7 (499) 795-77-53, доб. «2» (Приложение 11).

2.8. Дата и время начала приема/подачи Заявок: 25.05.2018 в 09 час. 00 мин¹.

понедельник - четверг с 09 час. 00 мин. до 18 час. 00 мин.

пятница и предпраздничные дни с 09 час. 00 мин. до 16 час. 45 мин.;

перерыв с 13 часов 00 минут до 14 час. 00 мин.

18.07.2018 с 09 час. 00 мин. до 16 час. 00 мин.

2.9. Дата и время окончания приема/подачи Заявок: 18.07.2018 в 16 час. 00 мин.

2.10. Место, дата и время окончания рассмотрения Заявок: Московская область, Красногорский район, 69 километр МКАД, Международный торгово-выставочный комплекс «Гринвуд», стр. 17, 5 этаж, Государственное казенное учреждение Московской области «Региональный центр торгов», аукционный зал, **23.07.2018 в 09 час. 30 мин.**

2.11. Место, дата и время начала регистрации Участников аукциона: Московская область, Красногорский район, 69 километр МКАД, Международный торгово-выставочный комплекс «Гринвуд», стр. 17, 5 этаж, Государственное казенное учреждение Московской области «Региональный центр торгов», **23.07.2018 с 09 час. 30 мин.**

2.12. Место проведения аукциона: Московская область, Красногорский район, 69 километр МКАД, Международный торгово-выставочный комплекс «Гринвуд», стр. 17, 5 этаж, Государственное казенное учреждение Московской области «Региональный центр торгов», аукционный зал.

2.13. Дата и время проведения аукциона: 23.07.2018 в 10 час. 05 мин.

¹ Здесь и далее указано московское время.

3. Информационное обеспечение аукциона

3.1. Извещение о проведении аукциона размещается на официальном сайте торгов Российской Федерации в информационно-телекоммуникационной сети «Интернет» для размещения информации о проведении торгов www.torgi.gov.ru (далее – **Официальный сайт торгов**).

3.2. Извещение о проведении аукциона публикуется Арендодателем в порядке, установленном для официального опубликования (обнародования) муниципальных правовых актов уставом муниципального образования, по месту нахождения Объекта (лота) :

- на официальном сайте Администрации городского округа Орехово-Зуево Московской области: www.ozmo.ru;

- в периодическом печатном издании – в официальном информационном бюллетене администрации и Совета депутатов городского округа Орехово-Зуево «Деловые вести» (в отдельном приложении к газете «Ореховские вести»).

3.3. Дополнительно информация об аукционе размещается:

- на Едином портале торгов Московской области www.torgi.mosreg.ru (далее – **ЕПТ МО**).

Все приложения к настоящему Извещению являются его неотъемлемой частью.

3.4. Осмотр Объекта (лота) аукциона производится без взимания платы и обеспечивается Организатором аукциона во взаимодействии с Арендодателем в период заявочной кампании.

Для осмотра Объекта (лота) аукциона с учетом установленных сроков лицо, желающее осмотреть Объект (лот) аукциона, направляет обращение (Приложение 8) на адрес электронной почты torgi@rctmo.ru с указанием следующих данных:

- тема письма: **Запрос на осмотр Объекта (лота) аукциона;**

- Ф.И.О. лица, уполномоченного на осмотр Объекта (лота) аукциона физического лица, руководителя юридического лица или их представителей);

- наименование юридического лица;

- адрес электронной почты, контактный телефон;

- дата аукциона;

- № Объекта (лота);

- местоположение (адрес) Объекта (лота) аукциона.

В течение 2 (двух) рабочих дней со дня поступления обращения Организатор аукциона оформляет «смотровое письмо» и направляет его по электронному адресу, указанному в обращении. В «смотровом письме» указывается дата осмотра и контактные сведения лица (представителя **Арендодателя**), уполномоченного на проведение осмотра.

4. Требования к Заявителям/Участникам аукциона

4.1. Заявителем/Участником аукциона может быть любое юридическое лицо независимо от организационно-правовой формы, формы собственности, места нахождения и места происхождения капитала или любое физическое лицо, в том числе индивидуальный предприниматель, претендующее на заключение договора и подавшее Заявку на участие в аукционе.

Аукцион является открытым по составу Участников.

5. Порядок, форма и срок приема /подачи /отзыва Заявок

ВНИМАНИЕ!

Условия аукциона, порядок и условия заключения договора аренды земельного участка с участником аукциона являются условиями публичной оферты, а подача заявки на участие в аукционе и внесение задатка в установленные в Извещении о проведении аукциона сроки и порядке являются акцептом оферты в соответствии со статьей 438 Гражданского кодекса Российской Федерации.

5.1. Для участия в аукционе с учетом требований, установленных Извещением о проведении аукциона, Заявителю необходимо представить следующие документы:

- Заявку на участие в аукционе по установленной в настоящем Извещении о проведении аукциона форме с указанием банковских реквизитов счета Заявителя для возврата задатка (Приложение 6);
- копии документов, удостоверяющих личность Заявителя (для физических лиц);
- надлежащим образом заверенный перевод на русский язык документов о государственной регистрации юридического лица в соответствии с законодательством иностранного государства в случае, если Заявителем является иностранное юридическое лицо;
- документы, подтверждающие внесение задатка (представление документов, подтверждающих внесение задатка, признается заключением соглашения о задатке).

5.2. Один Заявитель вправе подать только одну Заявку на участие в аукционе в отношении одного лота аукциона.

5.3. Подача Заявок Заявителями или их уполномоченными представителями осуществляется при предъявлении документа, удостоверяющего личность. Лица, желающие принять участие в аукционе, должны использовать форму Заявки на участие в аукционе (Приложение 6).

5.4. Заявки принимаются по месту и в срок приема/подачи Заявки, указанные в разделе 2 (пункты 2.7.-2.13.) Извещения о проведении аукциона. В случае подачи Заявки Заявителем посредством почтовой связи, риск несвоевременного ее поступления Организатору аукциона, несет Заявитель.

5.5. Ответственный сотрудник регистрирует Заявку в журнале регистрации заявок, присваивает ей соответствующий номер, указывает дату и время ее приема/подачи.

При подаче Заявителями Заявок на участие в аукционе, сотрудником, осуществляющим прием и оформление документов, консультации не проводятся.

5.6. Заявка, поступившая по истечении срока приема/подачи Заявки, возвращается в день ее поступления Заявителю или его уполномоченному представителю в порядке, предусмотренном для приема/подачи Заявки.

5.7. Заявка и прилагаемые к ней документы представляются Заявителем единовременно. Не допускается отдельная подача Заявки и прилагаемых к ней документов, представление дополнительных документов после подачи Заявки или замена ранее поданных документов без отзыва Заявки.

5.8. Заявитель вправе отозвать принятую Организатором аукциона Заявку на участие в аукционе в любое время до установленного в Извещении о проведении аукциона дня окончания срока приема/подачи Заявок (пункт 2.9.).

5.9. Отзыв принятой Заявки оформляется путем направления Заявителем в адрес Организатора аукциона уведомления в письменной форме (с указанием даты приема/подачи Заявки) за подписью Заявителя или уполномоченного им представителя и заверенного печатью Заявителя (при наличии). Уведомление об отзыве принятой Заявки принимается в установленные в Извещении о проведении аукциона дни и часы приема/подачи Заявок, аналогично порядку приема/подачи Заявок.

5.10. Заявка подается Заявителем по форме, которая установлена в Извещении о проведении аукциона (Приложение 6). Заявка должна быть заполнена по всем пунктам и подписана Заявителем или уполномоченным им представителем и заверена печатью Заявителя (при наличии).

5.11. Верность копий представляемых документов должна быть подтверждена оригиналом подписи Заявителя или уполномоченного им представителя и заверена печатью Заявителя (при наличии).

5.12. Заявка и документы, прилагаемые к ней, должны быть:

- сшиты в единую книгу, которая должна содержать сквозную нумерацию листов;
- заполнены разборчиво на русском языке и по всем пунктам;
- копии документов, входящие в состав Заявки, должны иметь четко читаемый текст;
- на прошивке заверены оригиналом подписи уполномоченного представителя Заявителя с указанием должности и расшифровкой Ф.И.О. (для юридических лиц) или оригиналом подписи Заявителя с указанием Ф.И.О. (для физических лиц) и печатью Заявителя (для юридических лиц (при наличии), с указанием количества листов.

5.13. При заполнении Заявки и оформлении документов не допускается применение факсимильных подписей.

5.14. Ответственность за достоверность представленной информации и документов несет Заявитель.

5.15. Поданные документы на участие в аукционе не возвращаются, за исключением случаев, указанных в пунктах 5.6, 5.8, 5.9 Извещения о проведении аукциона.

6. Условия допуска к участию в аукционе

Заявитель не допускается к участию в аукционе в следующих случаях:

- непредставление необходимых для участия в аукционе документов или представление недостоверных сведений;
- непоступление задатка на дату рассмотрения Заявок на участие в аукционе на счет, указанный в пункте 7.5. настоящего Извещения о проведении аукциона;
- подача Заявки на участие в аукционе лицом, которое в соответствии с Земельным кодексом Российской Федерации и другими федеральными законами не имеет права быть Участником аукциона и приобрести земельный участок в аренду;
- наличие сведений о Заявителе, об учредителях (участниках), о членах коллегиальных исполнительных органов Заявителя, лицах, исполняющих функции единоличного исполнительного органа Заявителя, являющегося юридическим лицом, в реестре недобросовестных участников аукциона.

7. Порядок внесения и возврата задатка

7.1. Для участия в аукционе устанавливается требование о внесении задатка. Заявители обеспечивают поступление задатков в порядке и в сроки, указанные в настоящем Извещении о проведении аукциона.

7.2. Документом, подтверждающим внесение задатка, является платежное поручение, квитанция об оплате или иной документ, подтверждающие перечисление задатка, с отметкой банка о его исполнении.

7.3. Представление документов, подтверждающих внесение задатка, признается заключением соглашения о задатке (Приложение 7).

7.4. Плательщиком денежных средств в качестве задатка может быть исключительно Заявитель. Не допускается перечисление денежных средств в качестве задатка иными лицами. Перечисленные денежные средства иными лицами, кроме Заявителя, будут считаться ошибочно перечисленными денежными средствами и возвращены плательщику.

7.5. Денежные средства в качестве задатка для участия в аукционе вносятся Заявителем платежом на расчетный счет по следующим банковским реквизитам:

Получатель платежа: МЭФ Московской области (л/с 05868217110 - Государственное казенное учреждение Московской области «Региональный центр торгов»),
ОГРН 1145024006577, ИНН 5024147611, КПП 502401001,
р/с 40302810845254000001, БИК 044525000,
Банк получателя: ГУ Банка России по ЦФО

В связи с отсутствием КБК при заполнении полей (104, 105) платежного поручения (квитанции об оплате) для перечисления задатка рекомендуется указывать в соответствующих полях КБК - «0», ОКТМО - «0».

Назначение платежа: «Задаток для участия в аукционе «__»____ 20__ (дата аукциона), № лота __ по Соглашению о задатке от «__»____ 20__ №__» (при наличии реквизитов Соглашения о задатке), НДС не облагается».

7.6. Информацией о поступлении денежных средств от Заявителя в качестве задатка в установленные сроки на расчетный счет, указанный в п.7.5. настоящего Извещения о проведении аукциона, является справка получателя платежа, предоставляемая на рассмотрение Аукционной комиссии.

7.7. Задаток Заявителя, подавшего Заявку с опозданием (после окончания установленного срока приема/подачи Заявок), возвращается такому Заявителю в порядке, установленном для Участников аукциона.

7.8. Задаток Заявителя, отзывавшего Заявку до окончания срока приема/подачи Заявок (пункт 2.9.), возвращается такому Заявителю в течение 3 (трех) рабочих дней со дня поступления уведомления об отзыве Заявки на участие в аукционе. В случае отзыва Заявки Заявителем позднее дня окончания срока приема/подачи Заявок задаток возвращается в порядке, установленном для Участников аукциона (пункт 7.10.).

7.9. Задаток Заявителя, не допущенного к участию в аукционе, возвращается такому Заявителю в течение 3 (трех) рабочих дней со дня оформления (подписания) протокола рассмотрения заявок на участие в аукционе.

7.10. Задаток лицам, участвовавшим в аукционе, но не победившим в нем, возвращается в течение 3 (трех) рабочих дней со дня подписания протокола о результатах аукциона.

7.11. Задаток Участникам, не участвовавшим в аукционе, возвращается в срок, предусмотренном п. 7.10. Извещения о проведении аукциона.

7.12. Задаток, внесенный лицом, признанным Победителем аукциона, задаток, внесенный иным лицом, с которым договор аренды земельного участка заключается в соответствии с пунктом 13, 14 или 20 статьи 39.12 Земельного кодекса Российской Федерации, засчитываются в счет арендной платы за него.

Задатки, внесенные этими лицами, уклонившимися от заключения договора аренды земельного участка, не возвращаются.

7.13. В случае принятия **Арендодателем** решения об отказе в проведении аукциона, поступившие задатки возвращаются Заявителям в течение 3 (трех) рабочих дней с даты принятия такого решения.

7.14. В случае изменения реквизитов Заявителя/Участника аукциона для возврата задатка, указанных в Заявке, Заявитель/Участник направляет в адрес Организатора аукциона уведомление об их изменении, при этом задаток возвращается Заявителю/Участнику в порядке, установленном настоящим разделом.

8. Аукционная комиссия

8.1. Аукционная комиссия формируется Организатором аукциона и осуществляет следующие полномочия:

- обеспечивает в установленном порядке проведение аукциона;
- рассматривает Заявки на предмет соответствия требованиям, установленным Извещением о проведении аукциона, и соответствия Заявителя требованиям, предъявляемым к Участникам, устанавливает факты соответствия полноте и срокам поступления на счет получателя платежей денежных средств от Заявителей для оплаты задатков;

- принимает решение о признании Заявителей Участниками аукциона или об отказе в допуске Заявителей к участию в аукционе, которое оформляется протоколом рассмотрения заявок, подписываемое Аукционной комиссией не позднее одного дня со дня рассмотрения Заявок и размещается на Официальном сайте торгов, на ЕПТ МО не позднее, чем на следующий день после дня подписания указанного протокола;

- направляет (выдает) Заявителям, признанными Участниками аукциона и Заявителям, не допущенным к участию в аукционе, уведомления о принятых решениях в отношении их не позднее дня, следующего за днем подписания протокола рассмотрения заявок;

- выбирает Аукциониста путем открытого голосования;
- составляет Протокол о результатах аукциона, один из которых передает Победителю аукциона или уполномоченному представителю под расписку в день проведения аукциона.

8.2. Аукционная комиссия правомочна осуществлять функции и полномочия, если на ее заседании присутствует не менее пятидесяти процентов общего числа ее членов, при этом общее число членов Аукционной комиссии должно быть не менее пяти человек.

9. Порядок проведения аукциона

9.1. На регистрацию для участия в аукционе допускаются Участники аукциона или их уполномоченные представители при предъявлении документа, удостоверяющего личность:

- физические лица и индивидуальные предприниматели, при предъявлении паспорта;
- представители юридических лиц, имеющие право действовать от имени юридических лиц без доверенности (руководитель, директор и т.п.) при подтверждении своих полномочий в установленном порядке, в том числе при предъявлении паспорта;

- представители физических и юридических лиц, индивидуальных предпринимателей, имеющие право действовать от имени физических и юридических лиц, индивидуальных предпринимателей на основании доверенности, оформленной в соответствии с действующим законодательством (Приложение 10), при предъявлении паспорта.

9.2. Аукцион проводится путем повышения начальной цены предмета аукциона, указанной в Извещении о проведении аукциона, на «шаг аукциона».

9.3. Аукцион проводится в следующем порядке:

- до начала аукциона Участники или их уполномоченные представители должны пройти регистрацию и получить пронумерованные карточки Участника аукциона;

- в аукционный зал допускаются зарегистрированные Участники аукциона, а также иные лица, по решению Аукционной комиссии;

- аукцион начинается с объявления представителем Аукционной комиссии о проведении аукциона и представления Аукциониста;

- Аукционистом оглашается порядок проведения аукциона, номер (наименование) Объекта (лота), его краткая характеристика, начальная цена предмета аукциона, «шаг аукциона», а также номера карточек Участников аукциона по данному Объекту (лоту) аукциона;

- при объявлении Аукционистом начальной цены предмета аукциона, Участникам аукциона предлагается заявить цену предмета аукциона, увеличенную в соответствии с «шагом аукциона», путем поднятия карточек;

- Аукционист объявляет номер карточки Участника аукциона, который первый поднял карточку после объявления Аукционистом начальной цены предмета аукциона, увеличенную в соответствии с «шагом аукциона»;

- каждая последующая цена предмета аукциона, превышающая предыдущую цену на «шаг аукциона», заявляется Участниками аукциона путем поднятия карточек;

- если до трехкратного объявления последней подтвержденной цены предмета аукциона ни один из Участников аукциона не заявил о своем намерении предложить более высокую цену предмета аукциона (не поднял карточку), аукцион завершается;

- по завершении аукциона Аукционист объявляет Победителя аукциона, номер его карточки и называет размер предложенной им цены предмета аукциона.

9.4. Победителем аукциона признается Участник аукциона, предложивший наибольшую цену предмета аукциона, номер карточки которого был назван Аукционистом последним.

9.5. Во время проведения аукциона его Участникам запрещено покидать аукционный зал, передвигаться по аукционному залу, осуществлять действия, препятствующие проведению аукциона Аукционистом, общаться с другими Участниками аукциона и разговаривать по мобильному телефону, при этом звук мобильного телефона должен быть отключен, осуществлять видео или фотосъемку без уведомления Аукционной комиссии.

9.6. Участники, нарушившие порядок (п.9.5.), и получившие дважды предупреждение от Аукционной комиссии могут быть удалены из аукционного зала по решению Аукционной комиссии, что отражается в Протоколе о результатах аукциона.

9.7. В ходе аукциона Участник имеет право совершить 1 (один) звонок по телефону или задать вопрос Аукционной комиссии, предварительно обратившись к ней. В этом случае аукцион приостанавливается не более чем на 3 (три) минуты.

9.8. Результаты аукциона оформляются Протоколом о результатах аукциона, который размещается в порядке, установленном разделом 3 Извещения о проведении аукциона в течение одного рабочего дня со дня его подписания.

9.9. Аукцион признается несостоявшимся в случаях, если:

- по окончании срока подачи заявок на участие в аукционе была подана одна Заявка;

- на основании результатов рассмотрения Заявок на участие в аукционе принято решение о допуске к участию в аукционе и признании Участником только одного Заявителя (Единственный участник);

- в аукционе участвовал только один Участник (Участник единственно принявший участие в аукционе);

- по окончании срока подачи заявок на участие в аукционе не было подано ни одной Заявки

- на основании результатов рассмотрения Заявок принято решение об отказе в допуске к участию в аукционе всех Заявителей;

- при проведении аукциона не присутствовал ни один из Участников аукциона;

- после трехкратного объявления предложения о начальной цене предмета аукциона не поступило ни одного предложения о цене предмета аукциона, которое предусматривало бы более высокую цену предмета аукциона.

9.10. **Арендодатель / Организатор аукциона** вправе объявить о проведении повторного аукциона в случае, если аукцион был признан несостоявшимся и лицо, подавшее единственную Заявку на участие в аукционе, Заявитель, признанный Единственным участником аукциона, или Участник единственно принявший участие в аукционе в течение 30 (тридцати) дней со дня направления им проекта договора аренды земельного участка не подписали и не представили Арендодателю указанные договоры. При этом условия повторного аукциона могут быть изменены.

10. Условия и сроки заключения договора аренды земельного участка

10.1. Заключение договора аренды земельного участка (Приложение 9) осуществляется в порядке, предусмотренном Гражданским кодексом Российской Федерации, Земельным кодексом Российской Федерации.

10.2. Арендодатель направляет Победителю аукциона или Участнику единственно принявшему участие в аукционе 3 (три) экземпляра подписанного проекта договора аренды земельного участка в десятидневный срок со дня составления (подписания) протокола о результатах аукциона.

10.3. В случае, если по окончании срока подачи Заявок на участие в аукционе подана только одна Заявка на участие в аукционе, при условии соответствия Заявки и Заявителя, подавшего указанную Заявку, всем требованиям, указанным в Извещении о проведении аукциона, Арендодатель в течение 10 (десяти) дней со дня рассмотрения указанной Заявки направляет Заявителю 3 (три) экземпляра подписанного договора аренды земельного участка. При этом размер ежегодной арендной платы по договору аренды земельного участка определяется в размере, равном начальной цене предмета аукциона.

10.4. Не допускается заключение договора аренды земельного участка ранее чем через 10 (десять) дней со дня размещения информации о результатах аукциона на Официальном сайте торгов.

10.5. Победитель аукциона или иное лицо, с которым заключается договор аренды земельного участка в соответствии с Земельным кодексом Российской Федерации, обязаны подписать договор аренды земельного участка в течение 30 (тридцати) дней со дня направления такого договора.

10.6. Если договор аренды земельного участка в течение 30 (тридцати) дней со дня направления проекта договора аренды земельного участка Победителю аукциона не был им подписан и представлен Арендодателю, Арендодатель предлагает заключить указанный договор иному Участнику аукциона, который сделал предпоследнее предложение о цене предмета аукциона, по цене, предложенной Победителем аукциона.

10.7. В случае, если Победитель аукциона или иное лицо, с которым заключается договор аренды земельного участка в соответствии с Земельным кодексом Российской Федерации, в течение 30 (тридцати) дней со дня направления Арендодателем проекта указанного договора аренды, не подписал и не представил Арендодателю указанный договор, Арендодатель в течение 5 (пяти) рабочих дней со дня истечения этого срока направляет сведения в Управление Федеральной антимонопольной службы по Московской области (в соответствии с постановлением Правительства Российской Федерации от 02.03.2015 № 187 «О внесении изменений в Положение о Федеральной антимонопольной службе») для включения в реестр недобросовестных Участников аукциона.



АДМИНИСТРАЦИЯ
городского округа Орехово-Зуево
Московской области

ПОСТАНОВЛЕНИЕ

от 12.11.2015 № 1037

О проведении аукциона на право заключения договора аренды земельного участка, государственная собственность на который не разграничена, расположенного по адресу: Московская область, г. Орехово-Зуево, ул. Пушкина у дома № 9

В соответствии со ст.ст.39.11, 39.12, 39.18 Земельного Кодекса Российской Федерации (с изменениями и дополнениями вступившими в силу 01.03.2015г.), Гражданским кодексом Российской Федерации, Законом Московской области от 07.06.1996г. №23/96-ОЗ «О регулировании земельных отношений в Московской области» (с изменениями и дополнениями вступившими в силу 29.05.2015г.), Законом Московской области от 24.07.2014г. № 107/2014-ОЗ «О наделении органов местного самоуправления муниципальных образований Московской области отдельными государственными полномочиями Московской области» (с изменениями и дополнениями вступившими в силу 30.12.2014г.), Уставом городского округа Орехово-Зуево, Соглашением о взаимодействии при подготовке, организации и проведении торгов и иных конкурентных процедур между Комитетом по конкурентной политике Московской области, Государственным казённым учреждением Московской области «Региональный центр торгов» и администрацией городского округа Орехово-Зуево от 14.04.2015г. № 43-1404/2015 и учитывая согласования Межведомственной комиссии по вопросам земельно-имущественных отношений в Московской области проекта постановления о проведении торгов на право заключения договора аренды земельного участка от 22. 10. 2015г. № 41 , администрация городского округа Орехово-Зуево ПОСТАНОВЛЯЕТ:

1. Провести торги в форме открытого аукциона на право заключения договора аренды земельного участка, государственная собственность на который не разграничена, площадью 350 (триста пятьдесят) кв.м., категория земель - «земли населенных пунктов», вид разрешенного использования – «строительство магазина» с кадастровым номером 50:47:0022502:91, расположенного по адресу: Московская область, г. Орехово-Зуево, ул. Пушкина у дома № 9.

Форма подачи предложений о цене открытая.

2. Определить:

2.1. начальную цену годовой арендной платы за пользование земельным участком, указанным в пункте 1 настоящего постановления, в соответствии с отчетом об оценке рыночной стоимости земельного участка в размере 115 500 (сто пятнадцать тысяч пятсот) рублей 00 копеек.

2.2. задаток в размере 20% от начальной цены годовой арендной платы – 23 100 (двадцать три тысячи сто) рублей 00 коп.

018061 ✱

2.3. шаг аукциона – 3 465 (три тысячи четыреста шестьдесят пять) рублей 00 коп., что составляет 3% от начальной цены годовой арендной платы .

2.4. иные существенные условия договора аренды земельного участка:

- срок аренды земельного участка – 3 (три) года;
- арендная плата вносится в полном объеме до 15 числа последнего месяца текущего квартала включительно, если иное не установлено законодательством;
- за нарушение срока внесения арендной платы арендатором уплачивается неустойка в размере 0,05 процента от неуплаченной суммы за каждый день просрочки;
- расходы по государственной регистрации договора аренды возлагаются на арендатора.

3. В соответствии с Соглашением о взаимодействии при подготовке, организации и проведении торгов и иных конкурентных процедур между Комитетом по конкурентной политике Московской области, Государственным казенным учреждением Московской области «Региональный центр торгов» и Администрацией городского округа Орехово-Зуево, установить, что организацию и проведение аукциона на право заключения договора аренды земельного участка, указанного в пункте 1 настоящего постановления, осуществляет Комитет по конкурентной политике Московской области.

4. Комитету по управлению имуществом администрации городского округа Орехово-Зуево(Т.С. Илларионова):

- обеспечить заключение договора аренды земельного участка, указанного в пункте 1 настоящего постановления с победителем аукциона.
- опубликовать информационное сообщение о проведении аукциона на право заключения договора аренды земельного участка, указанного в п. 1 настоящего постановления в официальном печатном издании не менее чем за 30 дней до проведения аукциона.

5. Контроль за исполнением настоящего постановления возложить на заместителя руководителя администрации Павлову Т.И.

Руководитель администрации
городского округа

Е.В. Барышевский

Подготовил:

**КОПИЯ
ВЕРНА**

Начальник отдела земельных отношений

С.В. Жукова

Р/р: дело, Павлова Т.И., КУИ – 4 экз., Комитет по конкурентной политике Московской области, ГКУ «Региональный центр торгов»



АДМИНИСТРАЦИЯ
городского округа Орехово-Зуево
Московской области

ПОСТАНОВЛЕНИЕ

от 29 09 2016 № 1241

О внесении изменения в постановление администрации городского округа Орехово-Зуево от 12.11.2015г № 1037 «О проведении аукциона на право заключения договора аренды земельного участка, государственная собственность на который не разграничена, расположенного по адресу: Московская область, г. Орехово-Зуево, ул. Пушкина у дома № 9»

В соответствии с изменениями, внесенными в государственный кадастр недвижимости о виде разрешенного использования земельного участка, администрация городского округа Орехово-Зуево ПОСТАНОВЛЯЕТ:

1. Внести изменение в пункт 1 постановления от 12.11.2015г. № 1037 «О проведении аукциона на право заключения договора аренды земельного участка, государственная собственность на который не разграничена, расположенного по адресу: Московская область, г. Орехово-Зуево, ул. Пушкина у дома № 9»:

слова вид разрешенного использования – «строительство магазина» читать как «под размещение неспециализированного магазина со смешанным ассортиментом».

2. Контроль за исполнением настоящего постановления возложить на председателя Комитета по управлению имуществом администрации городского округа Орехово-Зуево Т.С. Илларионову.

Заместитель Главы администрации

**КОПИЯ
ВЕРНА**

Подготовил начальник отдела
земельных отношений
Комитета по управлению имуществом



А.В. Ефремов

С.В. Жукова

Разослано: в дело, КУИ – 2 экз., ФГБУ «ФКП Росреестр», УГД

021596 ❁

(полное наименование органа регистрации права)

Раздел 1

Выписка из Единого государственного реестра недвижимости об основных характеристиках и зарегистрированных правах на объект недвижимости
Сведения об основных характеристиках объекта недвижимости
 На основании запроса от 16.05.2018 г., поступившего на рассмотрение 16.05.2018 г., сообщаем, что согласно записям Единого государственного реестра недвижимости:

Земельный участок	
Лист № <u> 1 </u> Раздела <u> 1 </u>	Всего листов раздела <u> 1 </u> : _____
17.05.2018 № 50/047/001/2018-2046	Всего разделов: _____
Кадастровый номер:	50:47:0022502:91
Номер кадастрового квартала:	50:47:0022502
Дата присвоения кадастрового номера:	08.06.2012
Ранее присвоенный государственный учетный номер:	данные отсутствуют
Адрес:	Московская область, г Орехово-Зуево, ул Пушкина
Площадь:	350 +/- 7 кв. м
Кадастровая стоимость, руб.:	864671,50
Кадастровые номера расположенных в пределах земельного участка объектов недвижимости:	данные отсутствуют
Категория земель:	
Виды разрешенного использования:	под размещение неспециализированного магазина со смешанным ассортиментом
Статус записи об объекте недвижимости:	Сведения об объекте недвижимости имеют статус "временные". Дата истечения срока действия временного характера - 09.06.2017
Особые отметки:	Сведения необходимые для заполнения раздела 2 отсутствуют.
Получатель выписки:	Павлова Татьяна Игорьевна, от имени представляемого по доверенности: гооэ
ВЕДУЩИЙ ИНЖЕНЕР	Зубанова Н. В.
(полное наименование должности)	(подпись)
	(инициалы, фамилия)

М.П.

Выписка из Единого государственного реестра недвижимости об основных характеристиках и зарегистрированных правах на объект недвижимости
Описание местоположения земельного участка

Земельный участок		
Лист № <u>3</u> Раздела <u>3</u>	Всего листов раздела <u>3</u> :	Всего листов выписки: _____
17.05.2018 № 50/047/001/2018-2046		
Кадастровый номер: 50:47:0022502:91		

План (чертеж, схема) земельного участка:

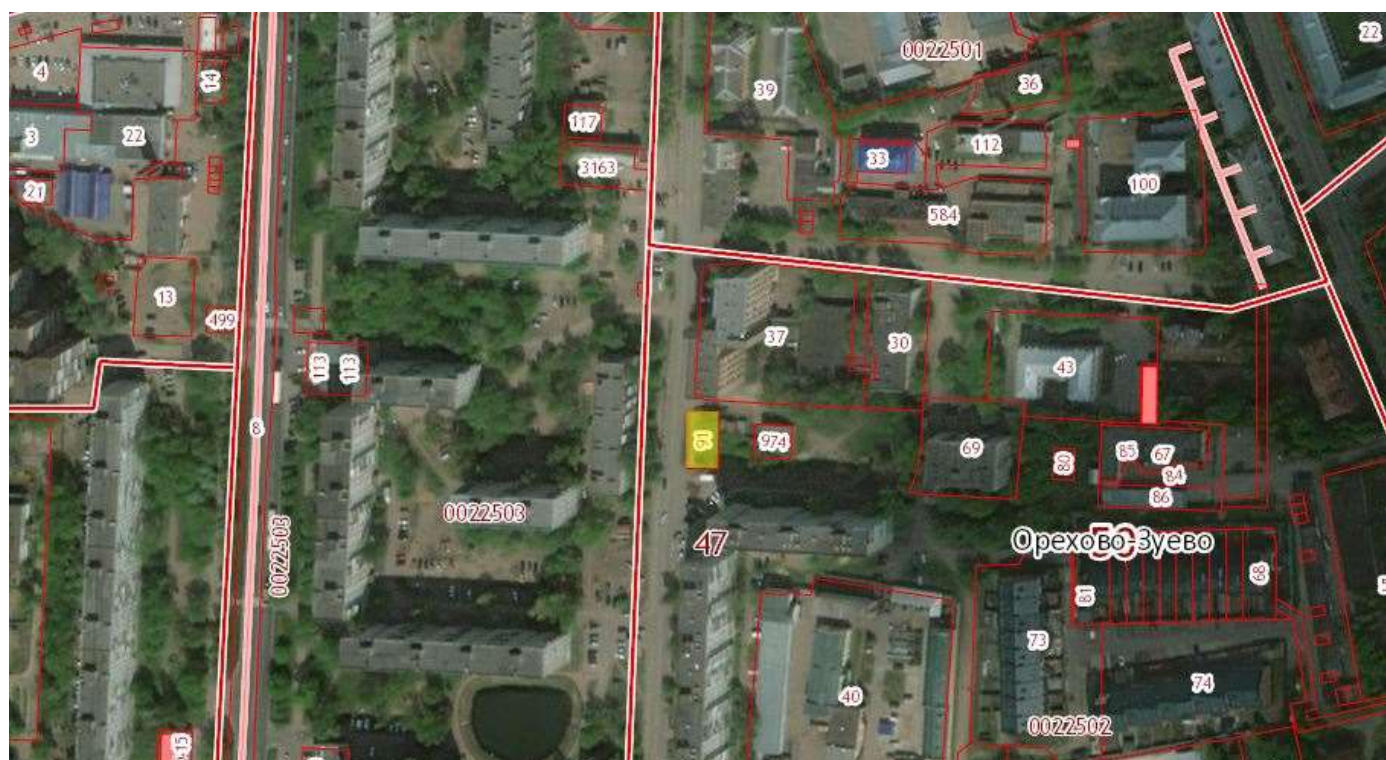


Масштаб 1:	Условные обозначения:
------------	-----------------------

ВЕДУЩИЙ ИНЖЕНЕР <small>(полное наименование должности)</small>	Зубанова Н. В. <small>(имя, отчество, фамилия)</small>
--	--

М.П.

Фотоматериал
Лот № 1





МСЭД

**ГЛАВНОЕ УПРАВЛЕНИЕ АРХИТЕКТУРЫ И
ГРАДОСТРОИТЕЛЬСТВА МОСКОВСКОЙ ОБЛАСТИ
(ГЛАВАРХИТЕКТУРА МОСКОВСКОЙ ОБЛАСТИ)**

ул. Кулакова, д. 20
г. Москва, 123592

тел. (498) 602 84 65
факс (498) 602 84 71
e-mail: glavvarh@mosreg.ru

Заместителю главы администрации
городского округа Орехово-Зуево

Т.И. Павловой

Уважаемая Татьяна Игорьевна!

Главное управление архитектуры и градостроительства Московской области на основании распоряжения Минмособлимуущества от 19.01.2017 г. № 13ВР-44 «Об утверждении временного порядка направления на согласование в Министерство имущественных отношений Московской области проектов решений, принимаемых органами местного самоуправления муниципальных районов и городских округов муниципальных образований Московской области в рамках реализации исполнения отдельных государственных полномочий в области земельных отношений по предоставлению земельных участков, об установлении или изменении одного вида разрешенного использования земельного участка на другой вид такого использования, в том числе установления соответствия между разрешенным использованием земельного участка и видом разрешенного использования земельных участков, установленным классификатором видов разрешенного использования земельных участков и переводу земель из одной категории в другую и признания утратившими силу отдельных правовых актов », в ответ на Ваше обращение от 20.03.2018 № 157-01Исх-622 в пределах предоставленных полномочий направляет Вам заключение о градостроительных ограничениях на земельный участок площадью 350 кв. м с кадастровым номером 50:47:0022502:91 с местоположением: Московская область, г. Орехово-Зуево, ул. Пушкина.

Приложение: на 4 л. в 1 экз.

Начальник территориального управления
Орехово-Зуевского муниципального района
и городского округа Орехово-Зуево

Н.П. Быкова

О.В. Халяпина
8(496)416-17-55

ЗАКЛЮЧЕНИЕ

Заявленная цель: проведение аукциона по продаже права аренды на земельный участок:

- кадастровый номер: 50:47:0022502:91
- площадь: 350 кв. м
- категория земель: земли населённых пунктов
- вид разрешенного использования: под размещение неспециализированного магазина со смешанным ассортиментом,
- наименование объекта (объектов), планируемого (планируемых) к размещению: магазин,
- адрес (местоположение): Московская область, г. Орехово-Зуево, ул. Пушкина,
- описание земельного участка: согласно Ведомственной информационной системы Главархитектуры Московской области в границах земельного участка расположено нежилое здание

Таблица 1 «Сведения по ограничениям в соответствии с п.1, 4, 7, 14 ч. 5, ч. 8 ст.27 и ч.12 ст.85 ЗК РФ».

№	Сведения	Источник информации	Реквизиты правовых актов
1.	Земельный участок расположен вне границ территорий общего пользования	Генеральный план городского округа Орехово-Зуево Московской области	Решение Совета депутатов городского округа Орехово-Зуево Московской области от 25.05.2017 № 368/40
1.1.	Земельный участок расположен вне границ территорий общего пользования	Публичная кадастровая карта	—
2.	Земельный участок расположен вне границ особо охраняемых природных территорий – природных экологических и природно-исторических территорий (ландшафтов)	Генеральный план городского округа Орехово-Зуево Московской области	Решение Совета депутатов городского округа Орехово-Зуево Московской области от 25.05.2017 № 368/40
3.	На земельном участке особо ценные объекты культурного наследия народов Российской Федерации, объекты, включенные в Список всемирного наследия, историко-культурные заповедники, объекты археологического наследия, музеи-заповедники отсутствуют	Генеральный план городского округа Орехово-Зуево Московской области	Решение Совета депутатов городского округа Орехово-Зуево Московской области от 25.05.2017 № 368/40

4.	Земельный участок не входит в состав земель, предназначенных для нужд организации всех видов транспорта.	СТП ТО Московской области	Постановление Правительства МО от 25.03.2016 № 230/8
4.1.	Земельный участок не входит в состав земель, планируемых для нужд организации объектов транспорта местного значения	Генеральный план городского округа Орехово-Зуево Московской области	Решение Совета депутатов городского округа Орехово-Зуево Московской области от 25.05.2017 № 368/40
5.	Земельный участок не расположен в границах зоны с особыми условиями использования территории в соответствии с СП 2.1.4.2625-10 и иными нормативными правовыми актами в сфере санитарного законодательства	–	–
6.	Земельный участок не входит в состав земель лесного фонда	ИСОГД Московской области	Распоряжение Главархитектуры МО от 30.06.2017 №31-РВ-129

Таблица 2 «Планировочные ограничения и режимы использования».

№	Сведения	Источник информации	Реквизиты правовых актов (при наличии)	Режимы использования, планировочные ограничения, информация о соответствии установленным видам функционального назначения, регламентам территориальных зон, сведения из градостроительных регламентов, соответствие ППТ.
1.	Земельный участок расположен вне зон с особыми условиями использования территории	Генеральный план городского округа Орехово-Зуево	Решение Совета Депутатов городского округа Орехово-Зуево Московской области от 25.05.2017 г. № 368/40	–

2.	Земельный участок расположен в функциональной зоне Ж-1 «Зона многоквартирной жилой застройки» Земельный участок расположен в границах г. Орехово-Зуево	Генеральный план городского округа Орехово-Зуево Московской области	Решение Совета депутатов городского округа Орехово-Зуево Московской области от 25.05.2017 № 368/40	Планируемое развитие территории предусматривает в данной функциональной зоне размещение земельного участка с установленным ВРИ
3.	Земельный участок расположен в территориальной зоне Ж-1 «Зона многоквартирной жилой застройки»	ПЗЗ территории (части территории) городского округа Орехово-Зуево Московской области	Решение Совета депутатов городского округа Орехово-Зуево от 21.12.2017 № 439/47	ВРИ земельного участка соответствует основному виду разрешенного использования (ВРИ «магазины», код 4.4) территориальной зоны Площадь земельного участка не соответствует предельным размерам земельных участков данной территориальной зоны (500 – 10000 кв. м)
4.	Об утвержденных ППТ и (или) ПМТ	–	Не разрабатывались	–
4.1	Дополнительная информация о планируемом использовании земельного участка в соответствии с ППТ и (или) ПМТ	–	Не разрабатывались	–
5.	Иные сведения	Вид разрешенного использования земельного участка не соответствует Классификатору видов разрешенного использования земельных участков, утверждённому Приказом Минэкономразвития России от 01.09.2014 N 540		

Таблица 3 «Предельные параметры разрешенного строительства, реконструкции».

№ п/п	Вид разрешенного использования	Предельные параметры разрешенного строительства (ч.1 ст. 38 Градостроительного кодекса РФ)	Источник информации
I	«магазины», код 4.4	Предельные минимальные и (или) максимальные размеры земельных участков: min – 500 кв. м max – 10000 кв. м	ПЗЗ территории (части территории) городского округа Орехово-Зуево Московской области

	Минимальные отступы от границ земельного участка: 3 м	
	Предельное количество этажей или предельная высота зданий, строений, сооружений: 9/-	
	Максимальный процент застройки в границах земельного участка: 50%	

Ограничения оборотоспособности земельного участка отсутствуют. ВРИ земельного участка относится к основному ВРИ градостроительного регламента территориальной зоны утвержденных Правил землепользования и застройки. Площадь земельного участка не соответствует предельным размерам ВРИ градостроительного регламента.

Начальник территориального управления
Орехово-Зуевского муниципального района
и городского округа Орехово-Зуево



Н.П. Быкова

О.В. Халяпина
8(496)416-17-55

Градостроительный план земельного участка №

RU 5 0 3 2 4 0 0 0 – MSK 0 0 2 8 5 3

Градостроительный план земельного участка подготовлен на основании

заявления Администрации городского округа Орехово-Зуево

от 16 апреля 2018 г. № P03997-18ВХ/ПЗУ

(реквизиты заявления правообладателя земельного участка с указанием Ф.И.О. заявителя – физического лица, либо реквизиты заявления и наименование заявителя – юридического лица о выдаче градостроительного плана земельного участка)

Местонахождение земельного участка

Московская область

(субъект Российской Федерации)

городской округ Орехово-Зуево

(муниципальный район или городской округ)

(поселение)

Описание границ земельного участка:

Обозначение (номер) характерной точки	Перечень координат характерных точек в системе координат, используемой для ведения Единого государственного реестра недвижимости	
	X	Y
1	474833.59	2280690.88
2	474808.59	2280690.90
3	474808.46	2280704.89
4	474833.45	2280704.88

Кадастровый номер земельного участка

50:47:0022502:91

Площадь земельного участка

350 кв. м

Информация о расположенных в границах земельного участка объектах капитального строительства

Объекты капитального строительства отсутствуют

Информация о границах зоны планируемого размещения объекта капитального строительства в соответствии с утвержденным проектом планировки территории (при наличии)

Проект планировки территории не утвержден

Обозначение (номер) характерной точки	Перечень координат характерных точек в системе координат, используемой для ведения Единого государственного реестра недвижимости	
	X	Y
-	-	-

Реквизиты проекта планировки территории и (или) проекта межевания территории в случае, если земельный участок расположен в границах территории, в отношении которой утверждены проект планировки территории и (или) проект межевания территории

Документация по планировке территории не утверждена

(указывается в случае, если земельный участок расположен в границах территории, в отношении которой утверждены проект планировки территории и (или) проект межевания территории)

Градостроительный план подготовлен

Главным управлением архитектуры и градостроительства Московской области

(Ф.И.О., должность уполномоченного лица, наименование органа)

М.П. _____ / Апполинарова Е.В. /
(подпись) (расшифровка подписи)

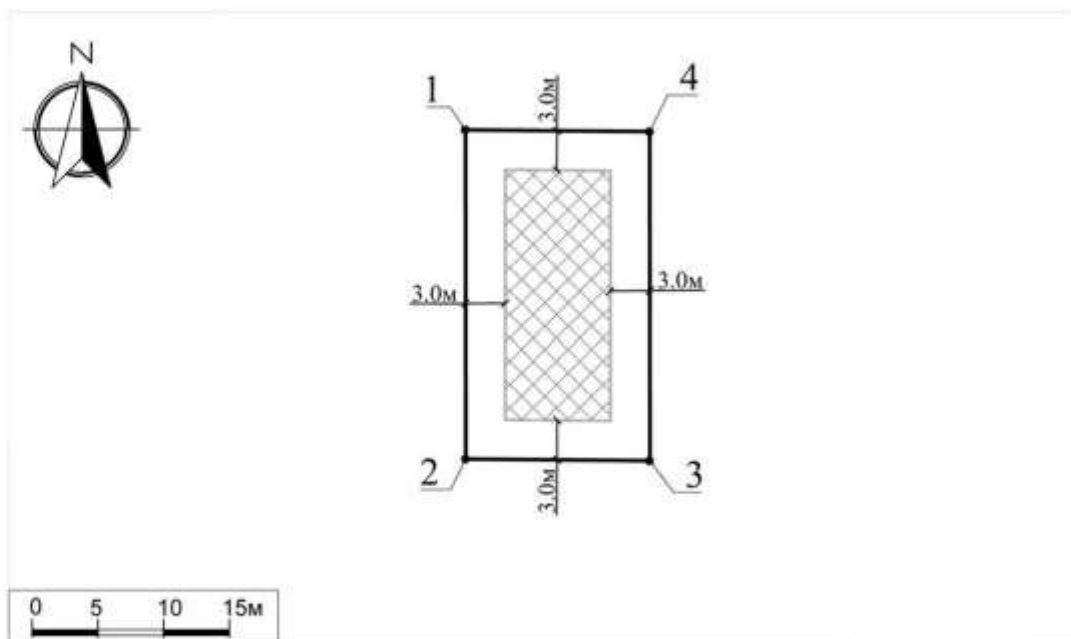
Дата выдачи _____
14.05.2018
(ДД.ММ.ГГ.)






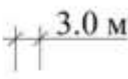
ДОКУМЕНТ ПОДПИСАН
ЭЛЕКТРОННОЙ ПОДПИСЬЮ

Сертификат: 330d47e5592c0894e811bf0c5ef5524c
Владелец: Апполинарова Елена Викторовна
Действителен с: 08.02.2018 по 08.05.2019

1.Чертеж градостроительного плана земельного участка




Условные обозначения

-  границы зон, в пределах которых разрешается строительство объектов капитального строительства
-  граница земельного участка
-  номер поворотной точки границ земельного участка
-  минимальные отступы от границ земельного участка, в пределах которого разрешается строительство объектов капитального строительства

Документ подписан
электронной подписью
Сертификат: 24 28 14
Владелец: Гаврилов Дмитрий Михайлович
Действителен с: 13.07.2017 по 28.06.2018

Документ подписан
электронной подписью
Сертификат: 24 28 14
Владелец: Брусенцова Светлана Николаевна
Действителен с: 13.07.2017 по 28.06.2018

Документ подписан
электронной подписью
Сертификат: 24 28 14
Владелец: Костылева Екатерина Евгеньевна
Действителен с: 13.07.2017 по 28.06.2018

Должность	Ф.И.О.	Подпись	Дата				
Нач. отдела	Гаврилов Д.М.			Московская область, г Орехово-Зуево, ул Пушкина			
Зам. нач. отд.	Брусенцова С.Н.						
Глав. специал.	Костыкова Е.Е.						
				Градостроительный план земельного участка	Стадия	Лист	Листов
				Чертеж градостроительного плана		1	3
					 ТРЭСТ ИСТОГО ПОДВЕРЖЕН И АРХИТЕКТУРНО-ПЛАНИРОВОЧНОЕ РАБОТ ИССЛЕДОВАТЕЛЬСКИЙ		


1. Чертеж градостроительного плана земельного участка

Градостроительный план земельного участка выдается в целях обеспечения информацией, необходимой для архитектурно-строительного проектирования, строительства, реконструкции объектов капитального строительства в границах земельного участка.

Площадь земельного участка 350 кв.м.

1. Чертеж градостроительного плана земельного участка разработан при отсутствии топографической съемки.
2. Чертеж градостроительного плана земельного участка разработан в апреле 2018 года ГБУ МО "Мособлгеотрест".
3. При проектировании объектов капитального строительства необходимо учитывать охранные зоны инженерных коммуникаций, в том числе подземных (при наличии). Вынос инженерных коммуникаций возможен по ТУ эксплуатирующих организаций. При наличии охранных зон ЛЭП и/или иных электрических сетей размещение зданий, строений, сооружений возможно при получении письменного решения о согласовании сетевых организаций.
4. Объекты капитального строительства разместить с учетом возможного негативного воздействия планируемого объекта на прилегающие территории, а также с учетом возможного негативного воздействия объектов, расположенных на прилегающих территориях, на планируемый объект.
5. Точка подключения (технологического присоединения) объектов капитального строительства к сетям тепло-, водоснабжения и водоотведения согласно информации о технических условиях эксплуатирующих организаций.
6. Подготовку проектной документации осуществлять в соответствии с требованиями законодательства на основании результатов инженерных изысканий.
7. Архитектурно-градостроительный облик объекта(ов) капитального строительства подлежит согласованию в случаях, установленных постановлением Правительства Московской области от 30.12.2016 г. № 1022/47.
8. Предусмотреть стоянки автотранспорта на расчетное число машиномест в соответствии с действующими нормативами.
9. Проектирование выполняется в соответствии с законом РФ от 21.02.1992 г. № 2395-1 "О недрах".
10. Проектирование и проведение земляных, строительных, мелиоративных, хозяйственных работ, работ по использованию лесов (за исключением работ, указанных в пунктах 3, 4 и 7 части 1 статьи 25 Лесного кодекса Российской Федерации) должны проводиться в соответствии со статьей 30 Федеральный закон от 25.06.2002 г. № 73-ФЗ "Об объектах культурного наследия (памятниках истории и культуры) народов Российской Федерации".
11. Проектирование выполняется в соответствии со ст. 27 Правил землепользования и застройки территории.
12. Проектирование выполняется в соответствии с требованием СП 2.1.4.2625-10 и других нормативных правовых актов по установлению зон санитарной охраны источников питьевого водоснабжения.
13. Техничко-экономические показатели объектов капитального строительства жилого назначения (малоэтажная многоквартирная жилая застройка 2.1.1.; среднеэтажная жилая застройка 2.5.; многоэтажная жилая застройка (высотная застройка) 2.6.) определить проектом планировки территории.

Выведено в М 1:500.

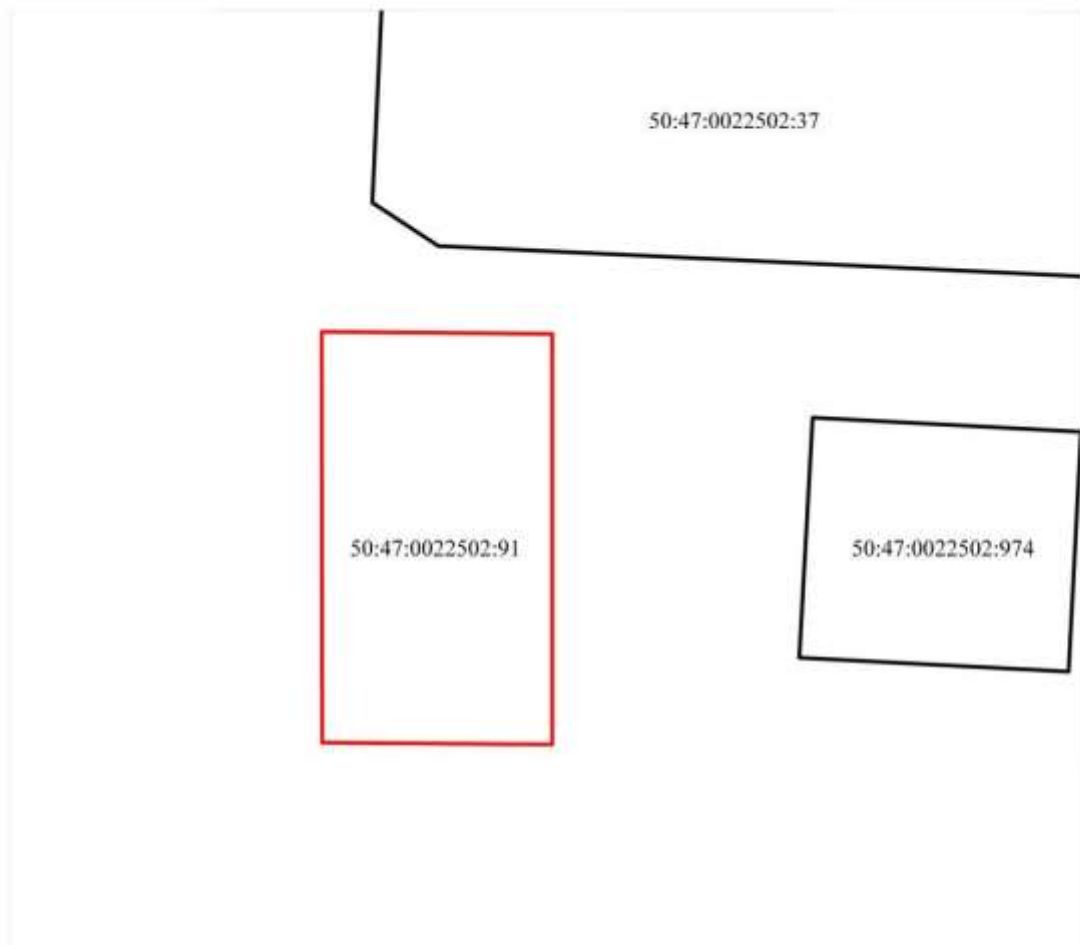
Должность	Ф.И.О.	Подпись	Дата				
Нач. отдела	Габрилов Д.М.			Московская область, г Орехово-Зуево, ул Пушкина			
Зам. нач. отд.	Брусенцева С.Н.						
Глав. специал.	Костикова Е.Е.						
				Градостроительный план земельного участка	Стадия	Лист	Листов
						2	3
				Чертеж градостроительного плана			

RU50324000

MSK002853


Лист 4 из 14

**Схема расположения земельного участка
в окружении смежно расположенных земельных участков
(Ситуационный план)**



Условные обозначения

- граница рассматриваемого участка
- границы смежных участков

Должность	Ф.И.О.	Подпись	Дата	Московская область, г Орехово-Зуево, ул Пушкина				
Нач. отдела	Гаврилов Д.М.							
Зам. нач. отд.	Брусенцева С.И.							
Глав. специал.	Костикова Е.Е.							
				Градостроительный план земельного участка		Стадия	Лист	Листов
				Ситуационный план		3	3	
						 ТРЭСТ ПЕДИКО-КОЗДИРЬКОВИ И АНТИСТАНКО-ПЛАНЧЕРОВИКИ МАСТ "МОСКВИТЕСТИ"		

2. Информация о градостроительном регламенте либо требованиях к назначению, параметрам и размещению объекта капитального строительства на земельном участке, на который действие градостроительного регламента не распространяется или для которого градостроительный регламент не устанавливается

Земельный участок расположен в территориальной зоне: Ж-1 – зона многоквартирной жилой застройки. Зона многоквартирной жилой застройки Ж-1 установлена для обеспечения условий формирования жилых районов из многоквартирных жилых домов. Установлен градостроительный регламент.

2.1. Реквизиты акта органа государственной власти субъекта Российской Федерации, органа местного самоуправления, содержащего градостроительный регламент либо реквизиты акта федерального органа государственной власти, органа государственной власти субъекта Российской Федерации, органа местного самоуправления, иной организации, определяющего в соответствии с федеральными законами порядок использования земельного участка, на который действие градостроительного регламента не распространяется или для которого градостроительный регламент не устанавливается

Правила землепользования и застройки территории (части территории) городского округа Орехово-Зуево Московской области утверждены решением Совета депутатов городского округа Орехово-Зуево Московской области от 21.12.2017 г. № 439/47 "Об утверждении Правил землепользования и застройки территории (части территории) городского округа Орехово-Зуево Московской области".

2.2. Информация о видах разрешенного использования земельного участка¹

основные виды разрешенного использования земельного участка:

- *малоэтажная многоквартирная жилая застройка 2.1.1;*
- *среднеэтажная жилая застройка 2.5;*
- *многоэтажная жилая застройка (высотная застройка) 2.6;*
- *объекты гаражного назначения 2.7.1;*
- *коммунальное обслуживание 3.1;*
- *социальное обслуживание 3.2;*
- *бытовое обслуживание 3.3;*
- *амбулаторно-поликлиническое обслуживание 3.4.1;*
- *дошкольное, начальное и среднее общее образование 3.5.1;*
- *культурное развитие 3.6;*
- *религиозное использование 3.7;*
- *амбулаторное ветеринарное обслуживание 3.10.1;*
- *деловое управление 4.1;*
- *рынки 4.3;*
- *магазины 4.4;*
- *общественное питание 4.6;*
- *гостиничное обслуживание 4.7;*
- *обслуживание автотранспорта 4.9;*
- *спорт 5.1;*
- *обеспечение внутреннего правопорядка 8.3;*
- *историко-культурная деятельность 9.3;*
- *земельные участки (территории) общего пользования 12.0;*

условно разрешенные виды использования земельного участка:

- *стационарное медицинское обслуживание 3.4.2;*
- *среднее и высшее профессиональное образование 3.5.2;*
- *общественное управление 3.8;*
- *обеспечение научной деятельности 3.9;*
- *обеспечение деятельности в области гидрометеорологии и смежных с ней областях 3.9.1;*
- *объекты торговли (торговые центры, торгово-развлекательные центры (комплексы) 4.2;*
- *банковская и страховая деятельность 4.5;*
- *выставочно-ярмарочная деятельность 4.10;*
- *связь 6.8;*

вспомогательные виды использования земельного участка:

- *обслуживание жилой застройки 2.7;*
- *объекты гаражного назначения 2.7.1;*
- *образование и просвещение 3.5;*
- *общественное управление 3.8;*
- *обеспечение научно деятельности 3.9;*
- *обеспечение деятельности в области гидрометеорологии и смежных с ней областях 3.9.1;*
- *банковская и страховая деятельность 4.5;*
- *спорт 5.1;*
- *связь 6.8;*
- *обеспечение внутреннего правопорядка 8.3.*

2.3. Предельные (минимальные и (или) максимальные) размеры земельного участка и предельные параметры разрешенного строительства, реконструкции объекта капитального строительства, установленные градостроительным регламентом для территориальной зоны, в которой расположен земельный участок:

1	2	3	4	5	6	7	8
	Длина, м	Ширина, м					
-	-	-	-	$9(-)^2$	-	-	-

Предельные (минимальные и (или) максимальные) размеры земельных участков, в том числе их площадь	Минимальные отступы от границ земельного участка в целях определения мест допустимого размещения зданий, строений, сооружений, за пределами которых запрещено строительство зданий, строений, сооружений	Предельное количество этажей (или) предельная высота зданий, строений, сооружений	Максимальный процент застройки в границах земельного участка, определяемый как отношение суммарной площади земельного участка, которая может быть застроена, ко всей площади земельного участка	Требования к архитектурным решениям объектов капитального строительства, расположенным в границах территории исторического поселения федерального или регионального значения	Иные показатели
--	--	---	---	--	-----------------

Основные виды разрешенного использования:

№ п/п	Наименование ВРИ	Код (числовое обозначение ВРИ)	Предельные размеры земельных участков (кв. м)		Максимальный процент застройки, в том числе в зависимости от количества надземных этажей	Минимальные отступы от границ земельного участка (м)
			min	max		
1.	Малоэтажная многоквартирная жилая застройка	2.1.1	30 000	1 000 000	1 эт. - 59,0% 2 эт. - 50,8% 3 эт. - 44,1%	3
2.	Среднеэтажная жилая застройка	2.5	30 000	1 000 000	4 эт. - 38,9% 5 эт. - 34,8% 6 эт. - 31,5% 7 эт. - 28,8% 8 эт. - 26,5%	3
3.	Многоэтажная жилая застройка (высотная застройка)	2.6	30 000	1 000 000	9 эт. - 24,6%	3

			50 (15) *	20 000 (50) *	75% (100%) *	3 (0) *	
4.	Объекты гаражного назначения	2.7.1					
5.	Коммунальное обслуживание	3.1	30	100 000	75%	3	
6.	Социальное обслуживание	3.2	500	100 000	60%	3	
7.	Бытовое обслуживание	3.3	200	100 000	60%	3	
8.	Амбулаторно-поликлиническое обслуживание	3.4.1	5 000	1 000 000	60%	3	
9.	Дошкольное, начальное и среднее общее образование	3.5.1	Не подлежат установлению				3
10.	Культурное развитие	3.6	1 000	100 000	50%	3	
11.	Религиозное использование	3.7	1 000	200 000	50%	3	
12.	Амбулаторное ветеринарное обслуживание	3.10.1	1 000	10 000	60%	3	
13.	Деловое управление	4.1	1 000	100 000	55%	3	
14.	Рынки	4.3	1 500	50 000	45%	3	
15.	Магазины	4.4	500	10 000	50%	3	
16.	Общественное питание	4.6	500	10 000	50%	3	
17.	Гостиничное обслуживание	4.7	1 000	100 000	1 эт. - 60% 2 эт. - 50% 3 эт. - 45% 4 эт. - 41% 5 эт. - 37% 6 эт. - 34% 7 эт. - 31% 8 эт. - 29% 9 эт. - 27%	3	
18.	Обслуживание автотранспорта	4.9	500	20 000	75%	3	
19.	Спорт	5.1	1 000	100 000	75%	3	

20.	Обеспечение внутреннего правопорядка	8.3	Не подлежат установлению
21.	Историко-культурная деятельность	9.3	Не распространяется
22.	Земельные участки (территории) общего пользования	12.0	Не распространяется

Условно разрешенные виды использования:

№ п/п	Наименование ВРИ	Код (числовое обозначение ВРИ)	Предельные размеры земельных участков (кв. м)		Максимальный процент застройки, в том числе в зависимости от количества надземных этажей	Минимальные отступы от границ земельного участка (м)
			min	max		
1.	Стационарное медицинское обслуживание	3.4.2	10 000	1 000 000	50%	3
2.	Среднее и высшее профессиональное образование	3.5.2	5 000	100 000	60%	3
3.	Общественное управление	3.8	1 000	100 000	60%	3
4.	Обеспечение научной деятельности	3.9	2 500	100 000	60%	3
5.	Обеспечение деятельности в области гидрометеорологии и смежных с ней областях	3.9.1	500	10 000	60%	3
6.	Объекты торговли (торговые центры, торговые-развлекательные центры (комплексы))	4.2	5 000	50 000	50%	3
7.	Банковская и страховая деятельность	4.5	1 000	10 000	60%	3
8.	Выставочно-ярмарочная деятельность	4.10	5 000	50 000	60%	3
9.	Связь	6.8	Не подлежат установлению		10%	3

Вспомогательные виды разрешенного использования:

Предельные (минимальные и (или) максимальные) размеры земельных участков и предельные параметры разрешенного строительства, реконструкции объектов капитального строительства применительно к вспомогательным видам разрешенного использования устанавливаются идентичными с соответствующими предельными (минимальными и (или) максимальными) размерами земельных участков и предельных параметров разрешенного строительства, реконструкции объектов капитального строительства, установленных для основных видов разрешенного использования и условно разрешенных видов использования, дополнительно к которым и совместно с которыми установлены вспомогательные виды разрешенного использования.

Максимальный класс опасности (по санитарной классификации) объектов капитального строительства, размещаемых на территории участка зоны – V.

Иные показатели по параметрам застройки зоны Ж-1: территории объектов обслуживания населения; требования и параметры по временному хранению индивидуально транспортных средств, размещению объектов назначения и открытых автостоянок (парковок), требования и параметры к доле озелененной территории земельных участков, регламентируются и устанавливаются нормативами градостроительного проектирования.

2.4. Требования к назначению, параметрам и размещению объекта капитального строительства на земельном участке, на который действие градостроительного регламента не распространяется или для которого градостроительный регламент не устанавливается:

Причины отнесения земельного участка к виду земельного участка, на который действует градостроительного регламента не распространяется или для которого градостроительный регламент не устанавливается	Результаты акта, регулирующего использование земельного участка	Требования к использованию земельного участка	Требования к параметрам объекта строительства	Требования к размещению объектов капитального строительства			
				Предельное количество этажей и (или) предельная высота зданий, строений, сооружений	Максимальный процент застройки в границах земельного участка, определяемый как отношение суммарной площади земельного участка, которая может быть застроена, ко всей площади земельного участка	Иные требования к параметрам объекта капитального строительства	Минимальные отступы от границ земельного участка в целях определения мест допустимого размещения зданий, строений, сооружений за пределами которых запрещено строительство зданий, строений, сооружений
1	2	3	4	5	6	7	8
-	-	-	-	-	-	-	-

3. Информация о расположенных в границах земельного участка объектах капитального строительства и объектах культурного наследия

3.1. Объекты капитального строительства

№	Не имеется <small>(согласно чертежу(ам) градостроительного плана)</small>	Не имеется <small>(назначение объекта капитального строительства, этажность, высотность, общая площадь, площадь застройки)</small>
инвентаризационный или кадастровый номер	Не имеется	

3.2. Объекты, включенные в единый государственный реестр объектов культурного наследия (памятников истории и культуры) народов Российской Федерации

№	Информация отсутствует <small>(согласно чертежу(ам) градостроительного плана)</small>	Информация отсутствует <small>(назначение объекта культурного наследия, общая площадь, площадь застройки)</small>
Информация отсутствует <small>(наименование органа государственной власти, принявшего решение о включении выявленного объекта культурного наследия в реестр, реквизиты этого решения)</small>		

регистрационный номер в реестре	Информация отсутствует	от	Информация отсутствует <small>(дата)</small>
---------------------------------	-------------------------------	----	--

4. Информация о расчетных показателях минимально допустимого уровня обеспеченности территории объектами коммунальной, транспортной, социальной инфраструктур и расчетных показателях максимально допустимого уровня территориальной доступности указанных объектов для населения в случае, если земельный участок расположен в границах территории, в отношении которой предусматривается осуществление деятельности по комплексному и устойчивому развитию территории:

Информация о расчетных показателях минимально допустимого уровня обеспеченности территории								
Объекты коммунальной инфраструктуры			Объекты транспортной инфраструктуры			Объекты социальной инфраструктуры		
Наименование вида объекта	Единица измерения	Расчетный показатель	Наименование вида объекта	Единица измерения	Расчетный показатель	Наименование вида объекта	Единица измерения	Расчетный показатель
1	2	3	4	5	6	7	8	9
-	-	-	-	-	-	-	-	-
Информация о расчетных показателях максимально допустимого уровня территориальной доступности								
Наименование вида объекта	Единица измерения	Расчетный показатель	Наименование вида объекта	Единица измерения	Расчетный показатель	Наименование вида объекта	Единица измерения	Расчетный показатель
1	2	3	4	5	6	7	8	9
-	-	-	-	-	-	-	-	-

5. Информация об ограничениях использования земельного участка, в том числе, если земельный участок полностью или частично расположен в границах зон с особыми условиями использования территорий

Информация отсутствует.

6. Информация о границах зон с особыми условиями использования территорий, если земельный участок полностью или частично расположен в границах таких зон:

Наименование зоны с особыми условиями использования территории с указанием объекта, в отношении которого установлена такая зона	Перечень координат характерных точек в системе координат, используемой для ведения Единого государственного реестра недвижимости		
	Обозначение (номер) характерной точки	X	Y
1	2	3	4
<i>Отсутствует</i>	-	-	-

7. Информация о границах зон действия публичных сервитутов

Информация отсутствует

Обозначение (номер) характерной точки	Перечень координат характерных точек в системе координат, используемой для ведения Единого государственного реестра недвижимости	
	X	Y
-	-	-

8. Номер и (или) наименование элемента планировочной структуры, в границах которого расположен земельный участок

Приказ Министерства строительства и жилищно-коммунального хозяйства Российской Федерации от 25 апреля 2017 г. № 738/пр "Об утверждении видов элементов планировочной структуры". Городской округ Орехово-Зуево, 50:47:0022502

9. Информация о технических условиях подключения (технологического присоединения) объектов капитального строительства к сетям инженерно-технического обеспечения, определенных с учетом программ комплексного развития систем коммунальной инфраструктуры поселения, городского округа

Информацию о технических условиях см. приложение

10. Реквизиты нормативных правовых актов субъекта Российской Федерации, муниципальных правовых актов, устанавливающих требования к благоустройству территории

Закон Московской области от 30 декабря 2014 года № 191/2014-ОЗ "О благоустройстве в Московской области"

11. Информация о красных линиях:

Обозначение (номер) характерной точки	Перечень координат характерных точек в системе координат, используемой для ведения Единого государственного реестра недвижимости	
	X	Y
-	-	-

¹ - Законом Московской области от 24.07.2014 г. № 106/2014-ОЗ "О перераспределении полномочий между органами местного самоуправления муниципальных образований Московской области и органами государственной власти Московской области", Законом Московской области от 24.07.2014 г. № 107/2014-ОЗ "О наделении органов местного самоуправления муниципальных образований Московской области отдельными государственными полномочиями Московской области" подготовка, регистрация и выдача градостроительных планов земельных участков с видом разрешенного использования "для ведения личного подсобного хозяйства", "ведение садоводства", "ведение дачного хозяйства", "для индивидуального жилищного строительства", выдача разрешения на строительство и выдача разрешения на ввод в эксплуатацию при осуществлении строительства, реконструкции объектов индивидуального жилищного строительства осуществляется органами местного самоуправления муниципальных образований.

² - Предельное количество этажей включает все надземные этажи.

МИНИСТЕРСТВО ЖИЛИЩНО-КОММУНАЛЬНОГО ХОЗЯЙСТВА МОСКОВСКОЙ ОБЛАСТИ

**ГОСУДАРСТВЕННОЕ КАЗЕННОЕ УЧРЕЖДЕНИЕ
МОСКОВСКОЙ ОБЛАСТИ
«АГЕНТСТВО РАЗВИТИЯ КОММУНАЛЬНОЙ
ИНФРАСТРУКТУРЫ»**



143402, Московская область, г. Красногорск
Бульвар Строителей, дом 4, стр. 1, секция «А»

Тел. 8 (498) 602-28-28
E-mail: arki@mosreg.ru

Администрация городского округа
Орехово-Зуево Московской области

Рассмотрев заявление о предоставлении технических условий подключения (технологического присоединения) объекта капитального строительства к сетям инженерно-технического обеспечения (теплоснабжения, водоснабжения, водоотведения) в целях подготовки и организации аукциона по продаже земельного участка, находящегося в государственной или муниципальной собственности, аукциона на право заключения договора аренды земельного участка, находящегося в государственной или муниципальной собственности (далее – технические условия), государственное казенное учреждение Московской области «Агентство развития коммунальной инфраструктуры» направляет прилагаемые сведения о технических условиях.

Номер запроса	184166
Дата запроса	09.02.2018
Функциональное назначение	Торговое
Кадастровый номер земельного участка	50:47:0022502:91

Приложение: на 6 л. в 1 экз.

Директор

В.Е. Каретников

Арутюнов В.С.
8(498) 602-27-08 (доб. 56 909)

СВЕДЕНИЯ

о технических условиях подключения (технологического присоединения) к сетям инженерно-технического обеспечения (теплоснабжение, водоснабжение, водоотведение) земельного участка с кадастровым номером 50:47:0022502:91.

№ п/п	Сведения о технических условиях	Теплоснабжение (ТС)	Водоснабжение (ХВС)	Водоотведение (ВО)
1	Номер технических условий	465/18	10	10
2	Наименование РСО	ГУП «Коммунальные системы Московской области»	ООО «Орехово-Зуевский городской водоканал»	ООО «Орехово-Зуевский городской водоканал»
3	Дата выдачи технических условий	14.02.2018	05.03.2018	05.03.2018
4	Предельная свободная мощность существующих сетей	Отсутствие технической возможности	5 м ³ /сут	5 м ³ /сут
5	Максимальная нагрузка в возможных точках подключения	Отсутствие технической возможности	5 м ³ /сут	5 м ³ /сут
6	Срок действия технических условий	-	3 года. При комплексном освоении земельных участков в целях жилищного строительства-5 лет.	3 года. При комплексном освоении земельных участков в целях жилищного строительства-5 лет.
7	Срок подключения объекта капитального строительства	-	18 месяцев от даты заключения договора о подключении	18 месяцев от даты заключения договора о подключении
8	Информация о плате за подключение (технологическое присоединение)	-	Распоряжение Комитета по ценам и тарифам Московской области от 20.12.2017 № 315-Р	Распоряжение Комитета по ценам и тарифам Московской области от 20.12.2017 № 316-Р

05/02/18



ул. Ревсобраний, д. 1, г. Ногинск, Московская область, 142412
Тел. +7 (496) 514-49-67; тел/факс +7 (496) 514-49-58
e-mail: noginsk@mosoblgaz.ru; http://www.mosoblgaz.ru

07.02.2018 № 490

И.о. председателя Комитета
по управлению имуществом
администрации Орехово-Зуевского района
Е.В. Глебовой
142600, Московская область,
г. Орехово-Зуево,
Октябрьская площадь, д. 2

Уважаемая Елена Вячеславовна!

В ответ на Ваши обращения от 17.01.2018 № 194-19исх, № 195-19исх по вопросу предоставления сведений о возможности подключения к газораспределительным сетям объектов капитального строительства, предполагаемых к размещению в Орехово-Зуевском муниципальном районе Московской области, направляю запрашиваемую информацию.

Приложение: на 2 л. в 1 экз.

С уважением,
первый заместитель директора –
главный инженер

А.П. Ползиков

М.В. Еремина
(496)514 49 59

1 ГОРОДСКОЙ КОМП. ОРХОВО-ЗУЕВО
КОМИТЕТ ПО УПРАВЛЕНИЮ
ИМУЩЕСТВОМ
АДМИНИСТРАЦИИ
ОРЕХОВО-ЗУЕВСКОГО РАЙОНА
19.02.18

Приложение № 1

Сведения о технических условиях

на газоснабжение объекта капитального строительства,
расположенного на земельном участке с кадастровым номером
50:47:0022502:91

площадью 350 кв.м. по адресу:
Московская область, г. Орехово-Зуево, ул. Пушкина

1. Предельная свободная мощность существующих сетей.

Ориентировочным источником газоснабжения указанного земельного участка может являться газопровод от ГРС «Ликино-Дулево». Предельная свободная мощность в точке подключения составляет 15 куб.м/час.

2. Максимальная нагрузка: 15 куб.м/час.

3. Срок подключения объекта капитального строительства к сетям инженерно-технического обеспечения: 2 года с момента заключения договора о подключении.

4. Предварительный размер платы за подключение (технологическое присоединение) на дату опубликования извещения о проведении аукциона определяется в соответствии с Распоряжением Комитета по ценам и тарифам Московской области от 22.12.2017 № 344-р и на дату расчета составляет 12 345 471 (двенадцать миллионов триста сорок пять тысяч четыреста семьдесят один) рубль 17 коп., с учетом НДС – 18% 1 883 207 (один миллион восемьсот восемьдесят три тысячи двести семь) рублей 47 коп. Окончательный расчет будет определен после проведения экспертизы в ГАУ «Мособлэкспертиза».

5. Срок действия данных сведений.

В течение 6 месяцев, а в случае внесения изменений в вышеуказанные нормативные акты – до внесения данных изменений.

Данные сведения о технических условиях подключения не являются основанием для заключения Договора о подключении и разработки проекта газификации.

* Если для реализации земельного участка на аукционе требуется большие значения предельной свободной мощности в точке подключения, то необходимо направить в адрес Филиала АО «Мособлгаз» «Ногинскмежрайгаз» соответствующую заявку с приложением расчета запрашиваемого максимального часового расхода газа.

**Общество с ограниченной ответственностью
«ОРЕХОВО-ЗУЕВСКАЯ ЭЛЕКТРОСЕТЬ»**

142602, Московская область, г. Орехово-Зуево, ул. Кузнецкая, д.11, тел./факс 8/496/422-04-40

01.02.2018 № 60/р-11

*И.о. председателя Комитета по
управлению имуществом
Администрации г.о. Орехово-Зуево
Е.В. Глебовой*

**Предложения по сведениям о технических условиях
на электроснабжение земельного участка с кад.номером 50:47:0022502:91
площадью 350 кв.м., расположенном в г. Орехово-Зуево, ул. Пушкина у д.9.**

1. Предельная свободная мощность существующих сетей.

Вблизи указанного участка расположена ТП - 208 с уровнем напряжения 0,4 кВ. ТП - 208 расположена на ул. Пушкина (у ж.д. №18 ул. Пушкина). Резерв мощности у ТП-208 - в пределах 10 кВА.

2. Максимальная нагрузка: 7 кВт.

3. Сроки подключения объекта капитального строительства к сетям инженерно-технического обеспечения.

В соответствии с подпунктом б) пункта 16 Правил технологического присоединения энергопринимающих устройств потребителей электрической энергии, объектов по производству электрической энергии, а также объектов электросетевого хозяйства, принадлежащих сетевым организациям и иным лицам, к электрическим сетям, утвержденных постановлением Правительства Российской Федерации от 27.12.2004 № 861, срок присоединения составляет:

3.1. В случаях осуществления технологического присоединения к электрическим сетям классом напряжения до 20 кВ включительно, при этом расстояние от существующих электрических сетей необходимого класса напряжения до границ участка, на котором расположены присоединяемые энергопринимающие устройства, составляет не более 300 метров в городах и поселках городского типа и не более 500 метров в сельской местности и от сетевой организации не требуется выполнение работ по строительству (реконструкции) объектов электросетевого хозяйства, включенных (подлежащих включению) в инвестиционные программы сетевых организаций (в том числе смежных сетевых организаций), и (или) объектов по производству электрической энергии, за исключением работ по строительству объектов электросетевого хозяйства от существующих объектов электросетевого хозяйства до присоединяемых энергопринимающих устройств и (или) объектов электроэнергетики:

3.1.1. 4 месяца - для заявителей, максимальная мощность энергопринимающих устройств которых составляет до 670 кВт включительно;

3.1.2. 1 год - для заявителей, максимальная мощность энергопринимающих устройств которых составляет свыше 670 кВт.

3.2. В иных случаях:



3.2.1. 6 месяцев - для заявителей - юридических лиц или индивидуальных предпринимателей в целях технологического присоединения по одному источнику электроснабжения энергопринимающих устройств, максимальная мощность которых составляет до 150 кВт включительно (с учетом ранее присоединенных в данной точке присоединения энергопринимающих устройств), для заявителей - физических лиц в целях технологического присоединения энергопринимающих устройств, максимальная мощность которых составляет до 15 кВт включительно (с учетом ранее присоединенных в данной точке присоединения энергопринимающих устройств), которые используются для бытовых и иных нужд, не связанных с осуществлением предпринимательской деятельности, и электроснабжение которых предусматривается по одному источнику, и для заявителей, осуществляющих технологическое присоединение путем перераспределения мощности, если технологическое присоединение осуществляется к электрическим сетям, уровень напряжения которых составляет до 20 кВ включительно, и если расстояние от существующих электрических сетей необходимого класса напряжения до границ участка заявителя, на котором расположены присоединяемые энергопринимающие устройства, составляет не более 300 метров в городах и поселках городского типа и не более 500 метров в сельской местности;

3.2.2. 1 год - для заявителей, максимальная мощность энергопринимающих устройств которых составляет менее 670 кВт, если более короткие сроки не предусмотрены инвестиционной программой соответствующей сетевой организации или соглашением сторон;

3.2.3. 2 года - для заявителей, максимальная мощность энергопринимающих устройств которых составляет не менее 670 кВт, если иные сроки (но не более 4 лет) не предусмотрены инвестиционной программой соответствующей сетевой организации или соглашением сторон;

4. Информация о плате за подключение (технологическое присоединение) на дату опубликования извещения о проведении аукциона.

В соответствии с распоряжением Комитета по ценам и тарифам Московской области № 347-Р от 27.12.2017:

Стандартизированные тарифные ставки на покрытие расходов по строительству объектов электросетевого хозяйства от существующих объектов электросетевого хозяйства до присоединяемых энергопринимающих устройств потребителей электрической энергии, объектов электросетевого хозяйства, принадлежащих сетевым организациям и иным лицам («последняя миля»), за технологическое присоединение к электрическим сетям сетевых организаций на территории Московской области (на территории городских населенных пунктов и территорий, не относящихся к территориям городских населенных пунктов), для постоянной и временной схемы электроснабжения

(без НДС в ценах периода регулирования)

Наименование стандартизированной тарифной ставки		Стандартизированные тарифные ставки ¹ 2	
		0,4 кВ	6 кВ, 10 кВ, 20 кВ
		более 150 кВт	
1	2	3	4
C1	Стандартизированная тарифная ставка на покрытие расходов на технологическое присоединение энергопринимающих устройств потребителей электрической энергии, объектов электросетевого хозяйства, принадлежащих сетевым организациям и иным лицам, по мероприятиям, указанным в пункте 16 Методических указаний (кроме подпункта «б»), (руб., за одно присоединение)	7 389,52	
C1.1.	Подготовка и выдача сетевой организацией технических условий заявителю (ТУ), (руб. за одно присоединение)	4 389,50	
C1.2.	Проверка сетевой организацией выполнения заявителем технических условий, (руб. за одно присоединение)	3 000,02	
C2	Стандартизированная тарифная ставка на покрытие расходов сетевой организации на строительство воздушных линий электропередачи в расчете на 1 км линий, (руб./км)	1 454 998,59	1 795 139,41
C3	Стандартизированная тарифная ставка на покрытие расходов сетевой организации на строительство кабельных линий электропередачи в расчете на 1 км линий, (руб./км)	2 597 202,41	3 886 645,02
C4	Стандартизированная тарифная ставка на покрытие расходов сетевой организации на строительство пунктов секционирования (реклоузеров (КРУН)), (руб./шт.)	-	1 325 900,73
C4	Стандартизированная тарифная ставка на покрытие расходов сетевой организации на строительство пунктов секционирования (распределительных пунктов), (руб./шт.)	-	14 222 066,52
C5	Стандартизированная тарифная ставка на покрытие расходов сетевой организации на строительство трансформаторных подстанций (ТП), за исключением распределительных трансформаторных подстанций (РТП), с уровнем напряжения до 35 кВ, (руб./кВт)	5 173,66	5 173,66
C6	Стандартизированная тарифная ставка на покрытие расходов сетевой организации на строительство распределительных трансформаторных подстанций (РТП) с уровнем напряжения до 35 кВ, (руб./кВт)	7 147,53	7 147,53

¹ Для заявителей, осуществляющих технологическое присоединение своих энергопринимающих устройств максимальной мощностью не более 150 кВт, стандартизированные тарифные ставки C2, C3, C4, C5, C6, C7 равны 0 (нулю).

C7	Стандартизированная тарифная ставка на покрытие расходов сетевой организации на строительство подстанций уровнем напряжения 35 кВ и выше (ПС) (руб./кВт).		
----	---	--	--

Ставки платы за единицу максимальной мощности на уровне напряжения ниже 35 кВ и максимальной мощности менее 8900 кВт на покрытие расходов по строительству объектов электросетевого хозяйства от существующих объектов электросетевого хозяйства до присоединяемых энергопринимающих устройств потребителей электрической энергии, объектов электросетевого хозяйства, принадлежащих сетевым организациям и иным лицам ("последняя миля"), за технологическое присоединение к электрическим сетям сетевых организаций на территории Московской области (без НДС)

Наименование ставок за единицу максимальной мощности (руб./кВт)		Стандартизированные тарифные ставки *3	
		0,4 кВ	6 кВ, 10 кВ, 20 более 150 кВт
1	2	3	4
C1 max	Ставка за единицу максимальной мощности для определения платы за технологическое присоединение к электрическим сетям на уровне напряжения ниже 35 кВ и мощности менее 8 900 кВт на осуществление мероприятий, предусмотренных пунктом 16 Методических указаний (за исключением подпункта «б»), (руб./кВт)	280,83	
C1.1.max	Подготовка и выдача сетевой организацией технических условий заявителю (ТУ), (руб./кВт)	166,82	
C1.2.max	Проверка сетевой организацией выполнения заявителем технических условий, (руб./кВт)	114,01	
C2max	Ставка за единицу максимальной мощности (руб./кВт) на покрытие расходов сетевой организации на строительство воздушных линий электропередачи, (руб./кВт)	2 664,69	829,71
C3max	Ставка за единицу максимальной мощности на покрытие расходов сетевой организации на строительство кабельных линий электропередачи, (руб./кВт)	3 617,25	1 836,93
C4max	Ставка за единицу максимальной мощности на покрытие расходов сетевой организации на строительство пунктов секционирования (реклоузеров (КРУН)), (руб./кВт)	-	548,01
C4max.	Ставка за единицу максимальной мощности на покрытие расходов сетевой организации на строительство пунктов секционирования (распределительных пунктов), (руб./кВт)	-	2 081,31

*3Для заявителей, осуществляющих технологическое присоединение своих энергопринимающих устройств максимальной мощностью не более 150 кВт, ставки за единицу максимальной мощности по мероприятиям «последней мили» на планируемый период C_2^{max} , C_3^{max} , C_4^{max} , C_5^{max} , C_6^{max} , C_7^{max} равны 0 (нулю).

C _{5max}	Ставка за единицу максимальной мощности на покрытие расходов сетевой организации на строительство трансформаторных подстанций (ТП), за исключением распределительных трансформаторных подстанций (РТП), с уровнем напряжения до 35 кВ, (руб./кВт)	5 173,66	5 173,66
C ₆	Ставка за единицу максимальной мощности на покрытие расходов сетевой организации на строительство распределительных трансформаторных подстанций (РТП) с уровнем напряжения до 35 кВ, (руб./кВт)	7 147,53	7 147,53
C ₇	Ставка за единицу максимальной мощности на покрытие расходов сетевой организации на строительство подстанций уровнем напряжения 35 кВ и выше (ПС), (руб./кВт)	-	-

Формулы платы за технологическое присоединение к электрическим сетям сетевых организаций Московской области на территории Московской области (на территории городских населенных пунктов и территорий, не относящихся к территориям городских населенных пунктов) для постоянной и временной схемы электроснабжения исходя из стандартизированных тарифных ставок и способа технологического присоединения к электрическим сетям сетевой организации.

1. Если отсутствует необходимость реализации мероприятий «последней мили», то формула платы определяется как стандартизированная тарифная ставка на покрытие расходов на технологическое присоединение энергопринимающих устройств потребителей электрической энергии, объектов электросетевого хозяйства, принадлежащих сетевым организациям и иным лицам, по мероприятиям, указанным в п. 16 Методических указаний (кроме подпункта «б») (C₁): $P = C_1$, (руб.)
2. Если при технологическом присоединении энергопринимающих устройств заявителя согласно техническим условиям предусматривается мероприятие «последней мили» по прокладке воздушных и (или) кабельных линий, то формула платы определяется как сумма стандартизированной тарифной ставки C₁ и произведения стандартизированной тарифной ставки на покрытие расходов сетевой организации на строительство воздушных (C₂) и (или) кабельных (C₃) линий электропередачи на i-том уровне напряжения и суммарной протяженности воздушных и (или) кабельных линий (L_i), строительство которых предусмотрено согласно выданным техническим условиям для технологического присоединения заявителя;

$$P_{C2i,C3i} = C_1 + C_{2i} \times L_{2i} + C_{3i} \times L_{3i}, \text{ (руб.)}$$

3. Если при технологическом присоединении энергопринимающих устройств заявителя согласно техническим условиям предусматриваются мероприятия «последней мили» по строительству пунктов секционирования (реклоузеров (КРУН), распределительных пунктов), трансформаторных подстанций (ТП), за исключением распределительных трансформаторных подстанций (РТП), распределительных трансформаторных подстанций (РТП) с уровнем напряжения до 35 кВ, то формула платы определяется как сумма расходов, определенных в соответствии с пунктом 2 настоящего приложения, произведения ставки C₄ и количества пунктов секционирования (реклоузеров (КРУН) (K), распределительных пунктов) (m)), и произведения ставок C₅, C₆, C₇ и объема максимальной мощности (N_i), указанного заявителем в заявке на технологическое присоединение

$$P_{C4} \text{ реклоузер (КРУН) 6кВ 10 кВ 20 кВ, } C_{4РП} \text{ 6 кВ 10кВ 20 кВ, } C_5 \text{ ТП 10/0,4 кВ, } C_6 \text{ РТП 10/0,4 кВ, } = \\ = C_1 + C_{2i} \times L_{2i} + C_{3i} \times L_{3i} + C_4 \text{ КРУН 6кВ 10 кВ 20 кВ } i \times K + P_{C4} \text{ РП 6кВ 10 кВ 20 кВ } \times m + \\ + P_{C5} \text{ ТП 10/0,4 кВ } \times N_i + P_{C6} \text{ РТП 10/0,4 кВ } \times N_i, \text{ (руб.)}$$

4. В случае если заявитель при технологическом присоединении запрашивает вторую или первую категорию надежности электроснабжения (технологическое присоединение к двум

независимым источникам энергоснабжения), то размер платы за технологическое присоединение ($R_{общ}$) определяется следующим образом:

$$R_{общ} = P + (R_{ист1} + R_{ист2}), \text{ (руб.)}, \quad \text{где: } p = C_1, \text{ (руб.)}$$

$R_{ист1}$ - расходы на мероприятия «последней мили» по первому независимому источнику энергоснабжения, осуществляемые для конкретного присоединения в зависимости от способа присоединения и уровня запрашиваемого напряжения на основании выданных сетевой организацией технических условий (руб.).

$R_{ист2}$ - расходы на мероприятия «последней мили» по второму независимому источнику энергоснабжения, осуществляемые для конкретного присоединения в зависимости от способа присоединения и уровня запрашиваемого напряжения на основании выданных сетевой организацией технических условий (руб.).

5. Если при технологическом присоединении заявителя согласно техническим условиям срок выполнения мероприятий по технологическому присоединению предусмотрен на период больше одного года, то стоимость мероприятий, учитываемых в плате, рассчитанной в год подачи заявки, индексируется следующим образом:

- 50% стоимости мероприятий, предусмотренных техническими условиями, умножается на произведение прогнозных индексов цен производителей по подразделу «Строительство» раздела «Капитальные вложения (инвестиции)», публикуемых Министерством экономического развития Российской Федерации на соответствующий год (при отсутствии данного индекса используется индекс потребительских цен на соответствующий год) за половину периода, указанного в технических условиях, начиная с года, следующего за годом утверждения платы;

- 50% стоимости мероприятий, предусмотренных техническими условиями, умножается на произведение прогнозных индексов производителей по подразделу «Строительство» раздела «Капитальные вложения (инвестиции)», публикуемых Министерством экономического развития Российской Федерации на соответствующий год (при отсутствии данного индекса используется индекс потребительских цен на соответствующий год) за период, указанный в технических условиях, начиная с года, следующего за годом утверждения платы.

6. Для заявителей, осуществляющих технологическое присоединение своих энергопринимающих устройств максимальной мощностью не более 150 кВт (с учетом мощности ранее присоединенных в данной точке присоединения энергопринимающих устройств), формула платы за технологическое присоединение энергопринимающих устройств таких заявителей имеет следующий вид:

$$P_{\text{не более 150 кВт}} = C_1$$

Стандартизированные тарифные ставки C_2 и C_3 применяются к протяженности линий электропередачи по трассе.

Размер платы для каждого технологического присоединения рассчитывается сетевой организацией в соответствии с утвержденной формулой.

5. Срок действия данных сведений.

В течение 6 месяцев, а в случае внесения изменений в вышеуказанные нормативные акты – до внесения данных изменений.

Генеральный директор:

Н.М. Десятова

Главный инженер:

В.Г. Богатов

Подготовил:
Главный инженер Богатов В.Г.
т. 412-03-89



**ФОРМА ЗАЯВКИ НА УЧАСТИЕ В АУКЦИОНЕ
на право заключения договора аренды земельного участка**

В Аукционную комиссию

(наименование Организатора аукциона)

Заявитель

(Ф.И.О. физического лица, индивидуального предпринимателя,
наименование юридического лица с указанием организационно-правовой формы, крестьянского (фермерского) хозяйства)

в лице

(Ф.И.О. руководителя юридического лица, главы крестьянского (фермерского хозяйства) или уполномоченного лица)

действующего на основании¹

(Устав, Положение, Соглашение и т.д.)

(заполняется физическим лицом, индивидуальным предпринимателем)

Паспортные данные: серия.....№....., дата выдачи «.....».....г.
кем выдан.....
Адрес регистрации по месту жительства.....
Адрес регистрации по месту пребывания.....
Контактный телефон.....
ОГРНИП (для индивидуального предпринимателя, КФХ): №.....

(заполняется юридическим лицом)

Адрес местонахождения.....
Почтовый адрес.....
Контактный телефон.....
ИНН.....КПП.....ОГРН.....

Представитель Заявителя²..... (Ф.И.О.)

Действует на основании доверенности от «.....».....20.....г., №.....
Паспортные данные представителя: серия.....№....., дата выдачи «.....».....г.
кем выдан.....
Адрес регистрации по месту жительства.....
Адрес регистрации по месту пребывания.....
Контактный телефон.....

принял решение об участии в аукционе на право заключения договора аренды земельного участка:

Дата аукциона:..... № Лота.....
Наименование Объекта (лота) аукциона.....
Местоположение (адрес) земельного участка:.....

**и обязуется обеспечить поступление задатка в размере..... руб. (сумма прописью),
в сроки и в порядке установленные в Извещении о проведении аукциона на указанный Объект (лот) аукциона.**

1. Заявитель обязуется:
 - 1.1. Соблюдать условия и порядок проведения аукциона, содержащиеся в Извещении о проведении аукциона.
 - 1.2. В случае признания Победителем аукциона заключить договор аренды с Арендодателем в соответствии с порядком, сроками и требованиями, установленными Извещением о проведении аукциона и договором аренды земельного участка.
 - 1.3. Использовать земельный участок в соответствии с видом разрешенного использования, указанным в Извещении о проведении аукциона и договоре аренды земельного участка.
2. Заявителю понятны все требования и положения Извещения о проведении аукциона. Заявителю известно фактическое состояние и технические характеристики Объекта (лота) аукциона и он не имеет претензий к ним.
3. Заявитель извещен о том, что он вправе отозвать Заявку в любое время до установленных даты и времени окончания подачи Заявок на участие в аукционе, в порядке, установленном в Извещении о проведении аукциона.
4. Изменение разрешенного использования Объекта (лота) аукциона, переданного в аренду по результатам аукциона, в течение срока действия договора аренды не допускается, если иное не предусмотрено Извещением о проведении аукциона.
5. Ответственность за достоверность представленных документов и информации несет Заявитель.
6. Заявитель подтверждает, что на дату подписания настоящей Заявки ознакомлен с порядком проведения аукциона, порядком внесения задатка, Извещением о проведении аукциона и проектом договора аренды, и они ему понятны. Заявитель подтверждает, что надлежащим образом ознакомлен с реальным состоянием выставляемого на аукцион Объекта (лота) аукциона и информацией о нем.
7. Заявитель осведомлен и согласен с тем, что Арендодатель / Организатор аукциона не несут ответственности за ущерб, который может быть причинен Заявителю отменой аукциона, внесением изменений в Извещение о проведении аукциона, а также приостановлением процедуры проведения аукциона.
8. Условия аукциона по данному Объекту (лоту) аукциона, порядок и условия заключения договора аренды с Участником аукциона являются условиями публичной оферты, а подача Заявки на участие в аукционе является акцептом такой оферты.
9. В соответствии с Федеральным законом от 27.07.2006 № 152-ФЗ «О персональных данных», подавая Заявку, Заявитель дает согласие на обработку персональных данных, указанных выше и содержащихся в представленных документах, в целях участия в аукционе. (Под обработкой персональных данных понимается совершение, в том числе, следующих действий: сбор, систематизация, накопление, хранение, уточнение (обновление, изменение), использование, обезличивание, блокирование, уничтожение персональных данных). При этом общее описание вышеуказанных способов обработки данных приведено в Федеральном законе от 27.07.2006 № 152-ФЗ, а также на передачу такой информации третьим лицам, в случаях, установленных нормативными документами вышестоящих органов и законодательством. Настоящее согласие действует бессрочно и может быть отозвано в любой момент по соглашению сторон. Заявитель подтверждает, что ознакомлен с положениями Федерального закона от 27.07.2006 №152-ФЗ «О персональных данных», права и обязанности в области защиты персональных данных ему известны

¹ Заполняется при подаче Заявки юридическим лицом.

² Заполняется при подаче Заявки лицом, действующим по доверенности.

ПРОЕКТ СОГЛАШЕНИЯ О ЗАДАТКЕ № _____

« ____ » _____ г.

Комитет по конкурентной политике Московской области в лице _____, действующего на основании _____, именуемый в дальнейшем «Организатор аукциона», с одной стороны, Государственное казенное учреждение Московской области «Региональный центр торгов», в лице _____, действующего на основании _____, именуемое далее «Лицо, осуществляющее организационно-технические функции», с другой стороны, и _____, именуемое в дальнейшем «Заявитель», в лице _____, действующего на основании _____, с третьей стороны, заключили настоящее Соглашение о нижеследующем:

1. Предмет Соглашения

Заявитель в доказательство намерения заключить договор аренды земельного участка, находящегося в собственности _____/образованный из земель или земельного участка, государственная собственность на которые не разграничена, расположенного по адресу: Московская область, _____ (далее - Аукцион), а также в качестве обеспечения надлежащего исполнения своих обязательств, в счет причитающихся с него по договору аренды земельного участка платежей, перечисляет денежные средства в размере _____ руб. __ коп., предусмотренном разделом 2 настоящего Соглашения.

2. Порядок перечисления денежных средств

2.1. Заявитель перечисляет денежные средства (п.1) по следующим банковским реквизитам:

Получатель платежа: МЭФ Московской области

(л/с 05868217110 - Государственное казенное учреждение Московской области «Региональный центр торгов»), ОГРН 1145024006577, ИНН 5024147611, КПП 502401001,

р/с 40302810845254000001, БИК 044525000,

Банк получателя: ГУ Банка России по ЦФО

В связи с отсутствием КБК при заполнении полей (104, 105) платежного поручения (квитанции об оплате) для перечисления задатка рекомендуется указывать в соответствующих полях КБК - «0», ОКТМО - «0».

Назначение платежа: «Задаток для участия в аукционе «__»_____ 20__ (дата аукциона), № лота __ по Соглашению о задатке от «__»_____ 20__ №__» (при наличии реквизитов Соглашения о задатке), НДС не облагается».

2.2. Платежи (п.1) осуществляются исключительно заявителем только в форме безналичного расчета в российских рублях.

2.3. Плательщиком денежных средств в качестве задатка может быть исключительно Заявитель. Не допускается перечисление денежных средств в качестве задатка иными лицами. Перечисленные денежные средства иными лицами будут считаться ошибочно перечисленными денежными средствами и возвращены плательщику.

2.4. В случае установления Аукционной комиссией не поступления в указанный в Извещении о проведении аукциона срок и порядке суммы задатка, обязательства заявителя по внесению задатка считаются неисполненными.

2.5. Порядок возврата задатка в случаях, установленных действующим законодательством, определен в разделе 7 Извещения о проведении аукциона №__.

3. Ответственность Сторон

3.1. Ответственность сторон за неисполнение либо ненадлежащее исполнение настоящего Соглашения наступает в соответствии с действующим законодательством.

3.2. Все споры и разногласия, которые могут возникнуть в результате исполнения Сторонами условий настоящего Соглашения, будут по возможности решаться путем переговоров. В случае невозможности разрешения споров путем переговоров Стороны рассматривают их в установленном законом порядке.

4. Срок действия Соглашения

4.1. Соглашение вступает в силу с момента подписания его Сторонами.

4.2. Соглашение прекращает свое действие с момента надлежащего исполнения Сторонами взятых на себя обязательств.

5. Заключительные положения

5.1. Все изменения и дополнения к настоящему Соглашению, включая уточнение реквизитов Заявителя, оформляются письменно дополнительным соглашением.

5.2. Настоящее Соглашение составлено в 3 (трех) подлинных экземплярах.

6. Юридические адреса и реквизиты Сторон

**Лицо, осуществляющее
организационно-технические
функции**

Организатор аукциона

Заявитель

7. Подписи сторон

Должность

Должность

от Заявителя

_____/_____/_____
Подпись

_____/_____/_____
Подпись

_____/_____/_____
Подпись

НА БЛАНКЕ ОРГАНИЗАЦИИ
(при наличии)

В _____
(Организатор аукциона)

от _____
(Ф.И.О. физического лица или
Ф.И.О. генерального директора
или представителя организации)

(наименование организации)

Запрос на осмотр Объекта (лота) аукциона

Прошу оформить документ для осмотра Объекта (лота) аукциона от «__» _____ 20 __ г. № _____

Лот № _____, расположенный по адресу: _____,

Уполномоченное лицо на осмотр:

Ф.И.О.

Контактные телефоны: _____

Для юридических лиц:

Руководитель
М.П. (при наличии)

Подпись

Ф.И.О.

Для индивидуальных предпринимателей:

Индивидуальный предприниматель
М.П. (при наличии)

Подпись

Ф.И.О.

Для физических лиц:

Подпись

Ф.И.О.

Проект договора аренды земельного участка

ДОГОВОР
аренды земельного участка,
заключаемого по результатам проведения торгов
№ _____

г. Орехово-Зуево

_____ 2018 г.

Комитет по управлению имуществом администрации городского округа Орехово-Зуево, ИНН 5034082515, внесенный в Единый государственный реестр юридических лиц за основным государственным регистрационным номером (ОГРН) 1035007001270 МРИ ФНС России № 10 по Московской области, именуемый в дальнейшем «Арендодатель», в лице _____, действующего на основании Положения о Комитете, утвержденного Решением Совета депутатов городского округа Орехово-Зуево _____ с одной стороны, и _____, именуемый (ая) в дальнейшем «Арендатор», с другой стороны, при совместном упоминании, именуемые в дальнейшем «Стороны», на основании Протокола о результатах торгов (аукциона) от _____ № _____, заключили настоящий Договор (далее - Договор) о нижеследующем.

1. Предмет и цель договора

1.1. Арендодатель обязуется предоставить Арендатору за плату во временное владение и пользование земельный участок площадью 350 (триста пятьдесят) кв. м., с кадастровым номером 50:47:0022502:91, категория земель – земли населенных пунктов, с видом разрешенного использования: под размещение неспециализированного магазина со смешанным ассортиментом, расположенный по адресу: Московская область, г. Орехово-Зуево, ул. Пушкина (далее по тексту – Земельный участок), а Арендатор обязуется принять Земельный участок по акту приема-передачи (Приложение 2 является неотъемлемой частью настоящего договора).

1.2. Настоящий договор заключен на основании протокола о результатах торгов от _____ № _____ (далее по тексту – Протокол), являющегося приложением 1 к настоящему договору.

Срок Договора

2.1. Настоящий договор заключается на срок 3 (года) года – с __. __.20__ г. по __. __.20__ г.

2.2. Земельный участок считается переданным Арендодателем Арендатору и принятым Арендатором с момента подписания акта-приема передачи земельного участка.

2.3. Договор вступает в силу с даты его государственной регистрации в установленном законодательством Российской Федерации, законодательством Московской области порядке.

3. Арендная плата

3.1. Арендная плата начисляется с даты начала течения срока договора, указанного в п.2.1 настоящего договора.

3.2. Размер годовой арендной платы устанавливается в соответствии с Протоколом.

3.3. Размер арендной платы за земельный участок определяется в Приложении 2 к настоящему договору, которое является его неотъемлемой частью.

Сумма ежеквартальной арендной платы устанавливается в размере в соответствии с Приложением 2.

3.4. Арендная плата вносится Арендатором ежеквартально в полном объеме в размере, установленном в Приложении 2, не позднее 15 числа включительно, путем внесения денежных средств, безналичным порядком с обязательным указанием в платежном документе назначение платежа, номера и даты настоящего договора по следующим реквизитам

Банк получателя: р/с 40101810845250010102, Главное управление Банка России по Центральному федеральному округу, БИК 044525000.

Получатель: Управление федерального казначейства по Московской области (Комитет по управлению имуществом администрации городского округа Орехово-Зуево, л/с № 04483014750, ИНН 5034082515, КПП 503401001, КБК 04411105012040000120, ОКТМО: 46757000.

3.5. Арендная плата за неполный квартал исчисляется пропорционально количеству календарных дней аренды в квартале к количеству дней данного квартала.

3.6. Сумма поступлений зачисляется сначала в счет оплаты основного долга, и только при погашении основного долга зачисляется в счет оплаты пени, вне зависимости от назначения платежа, указанного в платежном поручении.

3.7. Обязательства по оплате по настоящему договору считаются исполненными после внесения Арендатором арендной платы в полном объеме за период, установленный пунктом 3.4 настоящего договора. При внесении Арендатором арендной платы не в полном объеме, установленном пунктом 3.4 настоящего договора, обязательства по настоящему договору считаются неисполненными.

Датой исполнения обязательств по внесению арендной платы является дата поступления арендной платы в бюджет муниципального образования.

4. Права и обязанности Сторон

4.1. Арендодатель имеет право:

4.1.1. Досрочно расторгнуть настоящий договор в порядке и в случаях, предусмотренных действующим законодательством и настоящим договором, в том числе при:

- использовании Земельного участка способами, приводящими к его порче;
- использовании Земельного участка не в соответствии с видом его разрешенного использования;
- использование Земельного участка не в соответствии с его целевым назначением;
- неиспользовании/не освоении Земельного участка в течении 1 года;
- не внесении арендной платы либо внесение не в полном объеме более чем 2 периодов подряд;
- в случае не подписания арендатором дополнительных соглашений к настоящему договору, о внесении изменений, указанных в п. 4.1.3;
- в случае переуступки Арендатором прав и обязанностей по настоящему договору при наличии непогашенной задолженности Арендатора перед Арендодателем;
- нахождения Арендатора в любой стадии процедуры банкротства (наблюдения, финансового оздоровления, внешнего управления, конкурсного производства);
- в случае осуществления Арендатором самовольной постройки на Земельном участке.

4.1.2. На беспрепятственный доступ на территорию Земельного участка с целью его осмотра на предмет соблюдения условий настоящего Договора.

4.1.3. Вносить в настоящий договор необходимые изменения и дополнения в случае внесения таковых в действующее законодательство Российской Федерации, законодательство Московской области.

4.1.4. На возмещение убытков, причиненных ухудшением качества Земельного участка и экологической обстановки в результате хозяйственной деятельности Арендатора, а также по иным основаниям, предусмотренным законодательством Российской Федерации, законодательством Московской области.

4.1.5. Изъять Земельный участок в порядке, установленном действующим законодательством Российской Федерации, законодательством Московской области.

4.1.6. Обратиться в суд за взысканием задолженности по арендной плате после однократного неисполнения Арендатором обязанности по внесению арендной платы в полном объеме за период, установленный пунктом 3.4 настоящего договора.

4.2. Арендодатель обязан:

4.2.1. Передать Арендатору Земельный участок по акту приема-передачи с момента подписания настоящего договора.

4.2.2. Не чинить препятствия Арендатору в правомерном использовании (владении и пользовании) Земельного участка.

4.2.3. Не вмешиваться в хозяйственную деятельность Арендатора, если она не противоречит условиям настоящего договора и действующего законодательства Российской Федерации, законодательства Московской области, регулирующего правоотношения по настоящему договору.

4.2.4. В письменной форме в пятидневный срок уведомлять Арендатора об изменении реквизитов, указанных в п.3.4 настоящего договора, а также об изменении ИНН, КПП, почтового адреса, контактного телефона.

4.2.5. Обеспечить приведение вида разрешенного использования Земельного участка в соответствие с действующим Классификатором видов разрешенного использования, утвержденным приказом Министерства экономического развития Российской Федерации от 01.09.2014 № 540.

4.3. Арендатор имеет право:

4.3.1. Использовать участок на условиях, установленных настоящим договором исходя из вида деятельности, разрешенного использования и целевого назначения Земельного участка.

4.3.2. Возводить с соблюдением правил землепользования и застройки здания, строения, сооружения в соответствии с целью, указанной в п. 1.3 настоящего договора, его разрешенным использованием с соблюдением требований градостроительных регламентов и иных правил и норм.

4.4. Арендатор обязан:

4.4.1. Привести вид разрешенного использования Земельного участка в соответствие с действующим Классификатором видов разрешенного использования, утвержденным приказом Министерства экономического развития Российской Федерации от 01.09.2014 № 540.

- 4.4.2. Использовать участок в соответствии с целью и условиями его предоставления.
- 4.4.3. При досрочном расторжении настоящего договора или по истечении его срока все произведенные без решения Арендодателя на Земельном участке улучшения передать Арендодателю безвозмездно.
- 4.4.4. Не допускать действий, приводящих к ухудшению качественных характеристик арендуемого участка и прилегающих к нему территорий, экологической обстановки местности, а также к загрязнению территории.
- 4.4.5. Обеспечить Арендодателю, органам муниципального и государственного контроля свободный доступ на участок, специально выделенные части участка, в расположенные на участке здания и сооружения.
- 4.4.6. Предоставить беспрепятственный доступ для проведения работ по обслуживанию и ремонту городских инженерных коммуникаций.
- 4.4.7. Выполнять условия эксплуатации городских подземных и наземных коммуникаций, сооружений, дорог, проездов и т.п. и не препятствовать их ремонту и обслуживанию (в случае если такие расположены на земельном участке).
- 4.4.8. В десятидневный срок со дня изменения своего наименования, местонахождения (почтового адреса) и контактного телефона письменно сообщить о таких изменениях Арендодателю.
- 4.4.9. Не нарушать права других землепользователей, а также порядок пользования водными, лесными и другими природными объектами.
- 4.4.10. Осуществлять мероприятия по охране земель, установленные действующим законодательством Российской Федерации, законодательством Московской области.
- 4.4.11. Ежеквартально и в полном объеме уплачивать причитающуюся Арендодателю арендную плату и по требованию Арендодателя представлять копии платежных документов, подтверждающих факт оплаты арендной платы.
- 4.4.12. В случае получения уведомления от Арендодателя, согласно п. 4.2.4 настоящего договора перечислять арендную плату, указанным в уведомлении.
- 4.4.13. Передать участок Арендодателю по Акту приема-передачи в течение пяти дней после окончания срока действия настоящего договора.

5. Ответственность Сторон

- 5.1. За нарушение условий настоящего договора стороны несут ответственность в соответствии с действующим законодательством и настоящим договором.
- 5.2. По требованию Арендодателя настоящий договор аренды может быть досрочно расторгнут судом в случаях, указанных в п. 4.1.1 настоящего договора.

Арендодатель вправе требовать досрочного расторжения настоящего договора только после направления Арендатору письменной претензии о необходимости исполнения им обязательства в течении 30 дней с момента ее направления.

- 5.3. За нарушение сроков внесения арендной платы Арендатор уплачивает Арендодателю пени в размере 0,05 % от неуплаченной суммы за каждый день просрочки.

6. Рассмотрение споров

- 6.1. Все споры и разногласия, которые могут возникнуть между Сторонами, разрешаются путем переговоров.
- 6.2. При невозможности урегулирования спорных вопросов в процессе переговоров споры подлежат рассмотрению судом общей юрисдикции.

7. Изменение условий договора

- 7.1. Изменения и дополнения к условиям настоящего договора действительны при условии, что они оформлены в письменном виде и подписаны уполномоченными представителями сторон по настоящему договору в форме дополнительного соглашения, которое является неотъемлемой частью настоящего договора и подлежит регистрации в установленном порядке.
- 7.2. Изменение вида разрешенного использования Земельного участка не допускается.

8. Дополнительные и особые условия договора

- 8.1. О форс-мажорных обстоятельствах каждая из сторон обязана немедленно известить другую. Сообщение должно быть подтверждено документом, выданным уполномоченным на то государственным органом. При продолжительности форс-мажорных обстоятельств свыше 6 (шести) месяцев или при не устранении последствий этих обстоятельств в течение 6 месяцев стороны должны встретиться для выработки взаимоприемлемого решения, связанного с продолжением настоящего договора.
- 8.2. Расходы по государственной регистрации настоящего договора, а также изменений и дополнений к нему возлагаются на Арендатора.
- 8.3. Настоящий договор составлен в 3 (трех) экземплярах, имеющих равную юридическую силу, по одному для каждой из Сторон и для органа, осуществляющего государственную регистрацию.

9. Приложения к Договору

К настоящему договору прилагается и является его неотъемлемой частью:

- Протокол проведения торгов (Приложение 1)
- Расчет арендной платы (Приложение 2)
- Акт приема-передачи земельного участка (Приложение 3).

10. Адреса, реквизиты и подписи Сторон

Арендодатель

Юридический адрес:

Московская область, г.Орехово-Зуево,
Октябрьская площадь, д.2, ком. 349, Тел.: 412-
25-30

Почтовый адрес:

142600, Московская область, г.Орехово-Зуево,
Октябрьская площадь, д.2

Банковские реквизиты:

ИНН 5034082515

КПП 503401001

_____/_____/_____

Арендатор

Адрес:

_____/_____/_____

Расчет арендной платы за земельный участок

1. Годовая арендная плата за земельный участок определяется в соответствии с Протоколом.

№ п/п	S, кв.м	ВРИ	Годовая арендная плата, руб.
	350	Под размещение неспециализированного магазина со смешанным ассортиментом	

Годовая арендная плата за земельный участок составляет _____ рублей, а сумма ежеквартального платежа:

	Арендная плата (руб.)
Квартал	
Квартал*	

*указывается сумма платежа за неполный период с обязательным указанием неполного периода.

Подписи сторон

Арендодатель:

Арендатор:

**И.о председателя Комитета
по управлению имуществом администрации
городского округа Орехово-Зуево**

Е.В. Глебова

_____/_____/

М.П.

М.П.

А К Т
приема-передачи земельного участка

Комитет по управлению имуществом администрации городского округа Орехово-Зуево, ИНН 5034082515, внесенный в Единый государственный реестр юридических лиц за основным государственным регистрационным номером (ОГРН) 1035007001270 МРИ ФНС России № 10 по Московской области, именуемый в дальнейшем «**Арендодатель**», в лице _____, действующего на основании Положения о Комитете, утвержденного Решением Совета депутатов городского округа Орехово-Зуево _____ с одной стороны, и _____, именуемый (ая) в дальнейшем «**Арендатор**», с другой стороны, при совместном упоминании, именуемые в дальнейшем «Стороны», на основании Протокола о результатах торгов (аукциона) от _____ № _____, составили настоящий акт приема-передачи к настоящему договору аренды земельного участка № _____ от _____.2018г. о нижеследующем. настоящий Договор (далее - Договор) о нижеследующем.

1. Арендодатель передал, а Арендатор принял во временное владение и пользование за плату Земельный участок площадью 350 кв.м., с кадастровым номером 50:47:0022502:91, категория земли – земли населенных пунктов, с видом разрешенного использования: под размещение неспециализированного магазина со смешанным ассортиментом, расположенный по адресу: Московская область, г. Орехово-Зуево, ул. Пушкина (далее по тексту – Земельный участок).

2. Переданный Земельный участок на момент его приема-передачи находится в состоянии, удовлетворяющем Арендатора.

3. Арендатор претензий к Арендодателю не имеет.

Подписи сторон

Арендодатель:

Арендатор:

**И.о. председателя Комитета
по управлению имуществом администрации
городского округа Орехово-Зуево**

Е.В. Глебова

_____/_____/

М.П.

М.П.

НА БЛАНКЕ ОРГАНИЗАЦИИ
(для юридических лиц)

ДОВЕРЕННОСТЬ

г. **ОБРАЗЕЦ** «__» _____ 20__ г.

_____ (наименование юридического лица, Ф.И.О. ИП, физического лица)

в лице _____, (Ф.И.О. руководителя, ИП)

действующего на основании _____ (устава, контракта и т.д. – для юридического лица)

уполномочивает _____ (Ф.И.О., паспортные данные)

быть представителем _____ (наименование юридического лица, Ф.И.О. ИП., физического лица)

для участия в аукционе на право заключения договора аренды на Лот № __, находящийся по адресу: _____, площадью _____ кв.м. (местоположение Объекта (лота) аукциона)

со следующими полномочиями: осматривать Объект (лот) аукциона, подавать и подписывать заявку установленного образца с пакетом документов, участвовать в аукционе, определять цену, подписывать протоколы, по итогам аукциона заключать договор аренды земельного участка, подписывать акт приема-передачи, а также представлять соответствующий пакет документов для государственной регистрации договора аренды.

Срок действия доверенности: _____ без права передоверия. (не более 1 года)

Подпись _____ Ф. И. О. (полностью) _____ подпись

Удостоверяем,

Подпись* _____ (Ф.И.О. руководителя юридического лица (с указанием должности), ИП, физического лица)

МП (при наличии)

СХЕМА ПРОЕЗДА

Московская область, Красногорский район, п/о Путилково, 69-й км МКАД,
ООО ЗАО «Гринвуд», стр. 17, 5 этаж, ГКУ «РЦТ».



ПРОШТО И
ПРОНУМЕРОВАНО

_____ ЛИСТОВ

Исп. _____

**ЛИСТ СОГЛАСОВАНИЯ
ИЗВЕЩЕНИЯ О ПРОВЕДЕНИИ АУКЦИОНА № АЗ-ОЗГО/18-805**

Управление реализации
земельных прав

Отдел финансово-экономической
деятельности и государственных закупок

Правовое управление

Первый заместитель директора

Директор

**СОГЛАСОВАНИЕ
ИЗВЕЩЕНИЯ О ПРОВЕДЕНИИ АУКЦИОНА**

_____/

_____/

_____/

_____/

Исполнитель
