

КОМИТЕТ ПО КОНКУРЕНТНОЙ ПОЛИТИКЕ МОСКОВСКОЙ ОБЛАСТИ

«СОГЛАСОВАНО»

Администрация Орехово-Зуевского
городского округа Московской области

_____ / _____ /

«__» _____ 20__ г.

«УТВЕРЖДЕНО»

Комитет по конкурентной политике
Московской области

_____ С.Н. Журавлева

«__» _____ 20__ г.

ИЗВЕЩЕНИЕ О ПРОВЕДЕНИИ АУКЦИОНА № ПЗ-ОЗГО/20-268

по продаже земельного участка, государственная собственность на который не разграничена, расположенного на территории Орехово-Зуевского городского округа Московской области, вид разрешенного использования:
для индивидуального жилищного строительства

№ процедуры www.torgi.gov.ru **120320/6987935/10**

№ процедуры www.torgi.mosreg.ru **00400010101076**

Дата начала приема заявок: **13.03.2020**

Дата окончания приема заявок: **14.05.2020**

Дата аукциона: **19.05.2020**

г. Красногорск
2020 год

1. Правовое регулирование

Аукцион, открытый по форме подачи предложений о цене предмета аукциона с ограничением по составу Участников – только для граждан, проводится в соответствии с требованиями:

- Гражданского кодекса Российской Федерации;
- Земельного кодекса Российской Федерации;
- Федерального закона от 26.07.2006 № 135-ФЗ «О защите конкуренции»;
- Закона Московской области от 07.06.1996 №23/96-ОЗ «О регулировании земельных отношений в Московской области»;
- Сводного заключения Министерства имущественных отношений Московской области от 01.11.2019 № 164-З п. 89;
- постановления администрации Орехово-Зуевского городского округа Московской области от 19.12.2019 № 561 «О проведении аукциона по продаже земельного участка площадью 1500 кв.м., расположенного по адресу: Московская область, р-н Орехово-Зуевский, с/п Горское, д Савостьяново, уч 7Н, Российская Федерация» (Приложение 1);
- иных нормативно правовых актов Российской Федерации и Московской области.

2. Сведения об аукционе

2.1. Продавец – орган местного самоуправления муниципального образования Московской области, принимающий решение о проведении аукциона, об отказе от проведения аукциона, об условиях аукциона (в том числе о начальной цене предмета аукциона, условиях и сроках договора купли-продажи), отвечающий за соответствие земельного участка характеристикам, указанным в Извещении о проведении аукциона, за своевременное опубликование Извещения о проведении аукциона в порядке, установленном для официального опубликования (обнародования) муниципальных правовых актов по месту нахождения земельного участка, за соблюдение сроков заключения договора купли-продажи земельного участка и осуществляющий его заключение.

Наименование: [Администрация Орехово-Зуевского городского округа Московской области.](#)

Адрес: 142600, Московская обл., г. Орехово-Зуево, Октябрьская площадь, д. 2.

Адрес электронной почты: orz@mosreg.ru.

Сайт: www.ozmo.ru.

тел.: +7 (496) 412-14-37, **факс:** +7 (496) 412-60-82.

2.2. Организатор аукциона – орган, отвечающий за соответствие организации и проведения аукциона требованиям действующего законодательства, утверждающий Извещение о проведении аукциона, состав Аукционной комиссии, в том числе обеспечивающий прием и возврат задатков в установленном порядке.

Наименование: [Комитет по конкурентной политике Московской области.](#)

Адрес: 143407, Московская область, г. Красногорск, бульвар Строителей, д. 1.

Сайт: www.zakaz-mo.mosreg.ru

2.3. Лицо, осуществляющее организационно - технические функции по организации и проведению аукциона – обеспечивает размещение Извещения о проведении аукциона и документов, составляемых в ходе проведения аукциона на сайтах www.torgi.gov.ru, www.torgi.mosreg.ru в установленном законодательством порядке.

Наименование: [Государственное казенное учреждение Московской области «Региональный центр торгов» \(сокращенное наименование - ГКУ «РЦТ»\).](#)

Адрес: 143441, Московская область, Красногорский район, п/о Путилково, 69-й км МКАД, бизнес-центр «Гринвуд», стр. 17, 5 этаж (Приложение 10).

Сайт: www.rctmo.ru

Адрес электронной почты: torgi@rctmo.ru

2.4. Предмет аукциона: [продажа земельного участка, государственная собственность на который не разграничена, расположенного на территории Орехово-Зуевского городского округа Московской области \(далее – Земельный участок\).](#)

2.5. Сведения о Земельном участке:

Местоположение (адрес): Московская область, р-н Орехово-Зуевский, с/п Горское, д Савостьяново, уч 7Н, Российская Федерация.

Площадь, кв. м: 1 500.

Кадастровый номер: 50:24:0040502:552 (выписка из Единого государственного реестра недвижимости об объекте недвижимости от 08.11.2019 № 99/2019/293876469 - Приложение 2).

Сведения о правах на земельный участок: государственная собственность не разграничена (выписка из Единого государственного реестра недвижимости об объекте недвижимости от 08.11.2019 № 99/2019/293876469 - Приложение 2).

Сведения об ограничениях прав на земельный участок: указаны в Заключении территориального управления Орехово-Зуевского городского округа Комитета по архитектуре и градостроительству Московской области от 28.02.2020 № 28Исх-6991/34 (Приложение 4).

Категория земель: земли населенных пунктов.

Вид разрешенного использования: для индивидуального жилищного строительства.

Фотоматериалы: Приложение 3.

Сведения о максимально и (или) минимально допустимых параметрах разрешенного строительства: указаны в Заключении территориального управления Орехово-Зуевского городского округа Комитета по архитектуре и градостроительству Московской области от 28.02.2020 № 28Исх-6991/34 (Приложение 4).

Сведения о технических условиях подключения (технологического присоединения) объекта капитального строительства к сетям инженерно-технического обеспечения:

- водоснабжения и водоотведения указаны в письме ГКУ МО «АРКИ» (Приложение 5);
- теплоснабжения указаны в письме ГКУ МО «АРКИ» (Приложение 5);
- газоснабжения указаны в письме филиала АО «Мособлгаз» «Восток» от 02.03.2020 №1128/В (Приложение 5).
- электроснабжения указаны в письме филиала ПАО «МОЭСК» - Восточные электрические сети от 07.02.2020 № ВЭС/010/239 (Приложение 5).

Извещение о предоставлении Земельного участка в соответствии со статьей 39.18. Земельного кодекса Российской Федерации было опубликовано:

- на официальном сайте Российской Федерации в информационно-телекоммуникационной сети «Интернет» для размещения информации о проведении торгов: www.torgi.gov.ru: № 250518/0022632/01, лот № 2, дата публикации 01.06.2018;
- в газете «Информационный Вестник Орехово-Зуевского района» от 01.06.2018 № 20 (619);
- на официальном сайте Администрации Орехово-Зуевского муниципального района Московской области www.округ-лд.рф от 30.05.2018.

Начальная цена предмета аукциона: **648 000,00 руб.** (Шестьсот сорок восемь тысяч руб. 00 коп.), НДС не облагается.

«Шаг аукциона»: **19 440,00 руб.** (Девятнадцать тысяч четыреста сорок руб. 00 коп.).

Размер задатка для участия в аукционе: **129 600,00 руб.** (Сто двадцать девять тысяч шестьсот руб. 00 коп.), НДС не облагается.

2.6. Адрес места приема Заявок:

Московская область, Красногорский район, п/о Путилково, 69-й км МКАД, бизнес-центр «Гринвуд», стр. 17, 5 этаж, Государственное казенное учреждение Московской области «Региональный центр торгов», тел. +7 (499) 795-77-53, доб. «2» (Приложение 10).

2.7. Дата и время начала приема Заявок: 13.03.2020 в 09 час. 00 мин¹.

понедельник - четверг с 09 час. 00 мин. до 18 час. 00 мин.

пятница и предпраздничные дни с 09 час. 00 мин. до 16 час. 45 мин.;

перерыв с 13 часов 00 минут до 14 час. 00 мин.

14.05.2020 с 09 час. 00 мин. до 18 час. 00 мин.

2.8. Дата и время окончания приема Заявок: 14.05.2020 в 18 час. 00 мин.

2.9. Место, дата и время окончания рассмотрения Заявок: Московская область, Красногорский район, 69 километр МКАД, Международный торгово-выставочный комплекс «Гринвуд», стр. 17, 5 этаж, Государственное казенное учреждение Московской области «Региональный центр торгов», аукционный зал, 19.05.2020 в 10 час. 30 мин.

2.10. Место, дата и время начала регистрации Участников аукциона: Московская область, Красногорский район, 69 километр МКАД, Международный торгово-выставочный комплекс «Гринвуд», стр. 17, 5 этаж, Государственное казенное учреждение Московской области «Региональный центр торгов», 19.05.2020 в 10 час. 30 мин.

2.11. Место проведения аукциона: Московская область, Красногорский район, 69 километр МКАД, Международный торгово-выставочный комплекс «Гринвуд», стр. 17, 5 этаж, Государственное казенное учреждение Московской области «Региональный центр торгов», аукционный зал.

2.12. Дата и время проведения аукциона: 19.05.2020 в 11 час. 05 мин.

3. Информационное обеспечение аукциона

3.1. Извещение о проведении аукциона размещается на официальном сайте торгов Российской Федерации в информационно-телекоммуникационной сети «Интернет» для размещения информации о проведении торгов www.torgi.gov.ru (далее – Официальный сайт торгов).

3.2. Извещение о проведении аукциона публикуется Продавцом в порядке, установленном для официального опубликования (обнародования) муниципальных правовых актов уставом муниципального образования, по месту нахождения Земельного участка:

- на официальном сайте Администрации Орехово-Зуевского городского округа Московской области: www.ozmo.ru

- в периодическом печатном издании – в официальном информационном бюллетене Администрации и Совета депутатов Орехово-Зуевского городского округа «Деловые вести» (в отдельном приложении к газете «Орехово-Зуевская правда»).

3.3. Дополнительно информация об аукционе размещается:

- на Едином портале торгов Московской области www.torgi.mosreg.ru (далее – ЕПТ МО).

Все приложения к настоящему Извещению являются его неотъемлемой частью.

3.4. Осмотр Земельного участка производится без взимания платы и обеспечивается Организатором аукциона во взаимодействии с Продавцом в период заявочной кампании.

Для осмотра Земельного участка с учетом установленных сроков лицо, желающее осмотреть Земельный участок, направляет обращение (Приложение 8) на адрес электронной почты torgi@rctmo.ru с указанием следующих данных:

- тема письма: **Запрос на осмотр Земельного участка;**
- Ф.И.О. лица, уполномоченного на осмотр Земельного участка, или его представителя;
- адрес электронной почты, контактный телефон;
- дата аукциона, номер аукциона;
- кадастровый номер Земельного участка;

¹ Здесь и далее указано московское время.

- местоположение (адрес) Земельного участка.

В течение 2 (двух) рабочих дней со дня поступления обращения Организатор аукциона оформляет «смотровое письмо» и направляет его по электронному адресу, указанному в обращении. В «смотровом письме» указывается дата осмотра и контактные сведения лица (представителя **Продавца**), уполномоченного на проведение осмотра.

4. Требования к Заявителям/Участникам аукциона

4.1. Заявителем/Участником аукциона может быть только гражданин, претендующий на заключение договора купли-продажи и подавший Заявку на участие в аукционе.

5. Порядок, форма и срок приема /подачи /отзыва Заявок

ВНИМАНИЕ!

Условия аукциона, порядок и условия заключения договора купли-продажи земельного участка с участником аукциона являются условиями публичной оферты, а подача заявки на участие в аукционе и внесение задатка в установленные в Извещении о проведении аукциона сроки и порядке являются акцептом оферты в соответствии со статьей 438 Гражданского кодекса Российской Федерации.

5.1. Для участия в аукционе с учетом требований, установленных Извещением о проведении аукциона, Заявителю необходимо представить следующие документы:

- Заявку на участие в аукционе по установленной в настоящем Извещении о проведении аукциона форме с указанием банковских реквизитов счета Заявителя для возврата задатка (Приложение 6);

- копии документов, удостоверяющих личность Заявителя (для граждан) (в случае представления копии паспорта гражданина Российской Федерации необходимо в соответствии с действующим законодательством представить копии 20 (двадцати) его страниц);

- надлежащим образом заверенный перевод на русский язык документов о государственной регистрации юридического лица в соответствии с законодательством иностранного государства в случае, если Заявителем является иностранное юридическое лицо;

- документы, подтверждающие внесение задатка (представление документов, подтверждающих внесение задатка, признается заключением соглашения о задатке).

5.2. Один Заявитель вправе подать только одну Заявку на участие в аукционе в отношении одного Земельного участка.

5.3. Подача Заявок Заявителями или их уполномоченными представителями осуществляется при предъявлении документа, удостоверяющего личность. Лица желающие принять участие в аукционе, должны использовать форму Заявки на участие в аукционе (Приложение 6).

5.4. Заявки принимаются по месту и в срок приема Заявки, указанные в разделе 2 (пункты 2.6.-2.12.) Извещения о проведении аукциона. В случае подачи Заявки Заявителем посредством почтовой связи, риск несвоевременного ее поступления Организатору аукциона, несет Заявитель.

5.5. Ответственный сотрудник регистрирует Заявку в журнале регистрации заявок, присваивает ей соответствующий номер, указывает дату и время ее приема.

5.6. При подаче Заявителями Заявок на участие в аукционе, сотрудником, осуществляющим прием и оформление документов, консультации не проводятся.

5.7. Заявка, поступившая по истечении срока приема Заявки, возвращается в день ее поступления Заявителю или его уполномоченному представителю в порядке, предусмотренном для приема Заявки.

5.8. Заявка и прилагаемые к ней документы представляются Заявителем единовременно. Не допускается раздельная подача Заявки и прилагаемых к ней документов, представление дополнительных документов после подачи Заявки или замена ранее поданных документов без отзыва Заявки.

5.9. Заявитель вправе отозвать принятую Организатором аукциона Заявку на участие в аукционе в любое время до установленного в Извещении о проведении аукциона дня окончания срока приема Заявок (пункт 2.8.).

5.10. Отзыв принятой Заявки оформляется путем направления Заявителем в адрес Организатора аукциона уведомления в письменной форме (с указанием даты приема Заявки) за подписью Заявителя с расшифровкой Ф.И.О. Уведомление об отзыве принятой Заявки принимается в установленные в Извещении о проведении аукциона дни и часы приема Заявок, аналогично порядку приема Заявок.

5.11. Заявка подается Заявителем по форме, которая установлена в Извещении о проведении аукциона (Приложение 6). Заявка должна быть заполнена по всем пунктам и подписана Заявителем или уполномоченным им представителем и заверена печатью Заявителя (при наличии).

5.12. Заявка и документы, прилагаемые к ней, должны быть:

- сшиты в единую книгу, которая должна содержать сквозную нумерацию листов;
- заполнены разборчиво на русском языке и по всем пунктам;
- копии документов, входящие в состав Заявки, должны иметь четко читаемый текст;
- на прошивке заверены оригиналом подписи Заявителя с указанием Ф.И.О. либо их представителей с указанием количества листов;

5.13. При заполнении Заявки и оформлении документов не допускается применение факсимильных подписей.

5.14. Ответственность за достоверность представленной информации и документов несет Заявитель.

5.15. Поданные документы на участие в аукционе не возвращаются, за исключением случаев, указанных в пунктах 5.6., 5.8., 5.9. Извещения о проведении аукциона.

6. Условия допуска к участию в аукционе

Заявитель не допускается к участию в аукционе в следующих случаях:

- непредставление необходимых для участия в аукционе документов или представление недостоверных сведений;
- непоступление задатка на дату рассмотрения Заявок на участие в аукционе на счет, указанный в п. 7.5. настоящего Извещения о проведении аукциона;
- подача Заявки на участие в аукционе лицом, которое в соответствии с Земельным кодексом Российской Федерации и другими федеральными законами не имеет права быть Участником аукциона и покупателем земельного участка;
- наличие сведений о Заявителе в реестре недобросовестных Участников аукциона.

7. Порядок внесения и возврата задатка

7.1. Для участия в аукционе устанавливается требование о внесении задатка. Заявители обеспечивают поступление задатков в порядке и в сроки, указанные в настоящем Извещении о проведении аукциона.

7.2. Документом, подтверждающим внесение задатка, является платежное поручение, квитанция об оплате или иной документ, подтверждающие перечисление задатка, с отметкой банка о его исполнении.

7.3. Представление документов, подтверждающих внесение задатка, признается заключением соглашения о задатке (Приложение 7).

7.4. Плательщиком денежных средств в качестве задатка может быть исключительно Заявитель. Не допускается перечисление денежных средств в качестве задатка иными лицами. Перечисленные денежные средства иными лицами, кроме Заявителя, будут считаться ошибочно перечисленными денежными средствами и возвращены плательщику.

7.5. Денежные средства в качестве задатка для участия в аукционе вносятся Заявителем платежом на расчетный счет по следующим банковским реквизитам:

Получатель платежа: МЭФ Московской области (л/с 05868217110 - Государственное казенное учреждение Московской области «Региональный центр торгов»),
ОГРН 1145024006577, ИНН 5024147611, КПП 502401001,
р/с 40302810845254000001, БИК 044525000,
Банк получателя: ГУ Банка России по ЦФО

В связи с отсутствием КБК при заполнении полей (104, 105) платежного поручения (квитанции об оплате) для перечисления задатка рекомендуется указывать в соответствующих полях КБК - «0», ОКТМО - «0».

7.6. В документе, подтверждающем внесение задатка (пункт 7.2.), в обязательном порядке указывается назначение платежа: «Задаток для участия в аукционе «__» _____ 20__ (дата аукциона), по Соглашению

о задатке от «___» _____ 20__ №___» (при наличии реквизитов Соглашения о задатке), НДС не облагается».

7.7. Информацией о поступлении денежных средств от Заявителя в качестве задатка в установленные порядке и сроки на расчетный счет, указанный в п.7.5. настоящего Извещения о проведении аукциона, является справка получателя платежа, предоставляемая на рассмотрение Аукционной комиссии.

7.8. Задаток Заявителя, подавшего Заявку с опозданием (после окончания установленного срока приема Заявок), возвращается такому Заявителю в порядке, установленном для Участников аукциона.

7.9. Задаток Заявителя, отозвавшего Заявку до окончания срока приема Заявок (пункт 2.8.), возвращается такому Заявителю в течение 3 (трех) рабочих дней со дня поступления уведомления об отзыве Заявки на участие в аукционе. В случае отзыва Заявки Заявителем позднее дня окончания срока приема Заявок задаток возвращается в порядке, установленном для Участников аукциона (пункт 7.11.).

7.10. Задаток Заявителя, не допущенного к участию в аукционе, возвращается такому Заявителю в течение 3 (трех) рабочих дней со дня оформления (подписания) протокола рассмотрения заявок на участие в аукционе.

7.11. Задаток лицам, участвовавшим в аукционе, но не победившим в нем, возвращается в течение 3 (трех) рабочих дней со дня подписания протокола о результатах аукциона.

7.12. Задаток Участникам, не участвовавшим в аукционе, возвращается в срок, предусмотренном п. 7.11. Извещения о проведении аукциона.

7.13. Задаток, внесенный лицом, признанным Победителем аукциона, задаток, внесенный иным лицом, с которым договор купли-продажи земельного участка заключается в соответствии с пунктом 13, 14 или 20 статьи 39.12 Земельного кодекса Российской Федерации, засчитываются в оплату приобретаемого земельного участка.

7.14. Задатки, внесенные этими лицами, уклонившимися от заключения договора купли-продажи земельного участка, не возвращаются.

7.15. В случае принятия **Продавцом** решения об отказе в проведении аукциона, поступившие задатки возвращаются Заявителям в течение 3 (трех) рабочих дней с даты принятия такого решения.

7.16. В случае изменения реквизитов Заявителя/Участника аукциона для возврата задатка, указанных в Заявке, Заявитель/Участник направляет в адрес Организатора аукциона уведомление об их изменении, при этом задаток возвращается Заявителю/Участнику в порядке, установленном настоящим разделом.

8. Аукционная комиссия

8.1. Аукционная комиссия формируется Организатором аукциона и осуществляет следующие полномочия:

- обеспечивает в установленном порядке проведение аукциона;
- рассматривает Заявки на предмет соответствия требованиям, установленным Извещением о проведении аукциона, и соответствия Заявителя требованиям, предъявляемым к Участникам, устанавливает факты соответствия полноте и срокам поступления на счет получателя платежей денежных средств от Заявителей для оплаты задатков;

- принимает решение о допуске Заявителей к участию в аукционе и о признании Заявителей Участниками аукциона или об отказе в допуске Заявителей к участию в аукционе, которое оформляется протоколом рассмотрения заявок на участие в аукционе, подписываемое Аукционной комиссией не позднее одного дня со дня рассмотрения Заявок и размещается на Официальном сайте торгов, на ЕПТ МО не позднее, чем на следующий день после дня подписания указанного протокола;

- направляет (выдает) Заявителям, признанными Участниками аукциона и Заявителям, не допущенным к участию в аукционе, уведомления о принятых решениях в отношении их не позднее дня, следующего за днем подписания протокола рассмотрения заявок на участие в аукционе;

- выбирает Аукциониста путем открытого голосования;

- составляет Протокол о результатах аукциона, один из которых передает Победителю аукциона или уполномоченному представителю под расписку в день проведения аукциона.

8.2. Аукционная комиссия правомочна осуществлять функции и полномочия, если на ее заседании присутствует не менее пятидесяти процентов общего числа ее членов, при этом общее число членов Аукционной комиссии должно быть не менее пяти человек.

9. Порядок проведения аукциона

9.1. На регистрацию для участия в аукционе допускаются Участники аукциона:

- граждане, при предъявлении паспорта;
- представители граждан, имеющие право действовать от имени граждан, на основании доверенности, оформленной в соответствии с действующим законодательством, прилагаемой к заявке соответствующего Участника, при предъявлении паспорта.

9.2. Аукцион проводится путем повышения начальной цены предмета аукциона, указанной в Извещении о проведении аукциона, на «шаг аукциона».

9.3. Аукцион проводится в следующем порядке:

- до начала аукциона Участники или их уполномоченные представители должны пройти регистрацию и получить пронумерованные карточки Участника аукциона;

- в аукционный зал допускаются зарегистрированные Участники аукциона;

- аукцион начинается с объявления представителем Аукционной комиссии о проведении аукциона и представления Аукциониста;

- Аукционистом оглашается порядок проведения аукциона, краткая характеристика Земельного участка, начальная цена предмета аукциона, «шаг аукциона», а также номера карточек Участников аукциона по данному Земельному участку;

- при объявлении Аукционистом начальной цены предмета аукциона, Участникам аукциона предлагается заявить цену предмета аукциона, увеличенную в соответствии с «шагом аукциона», путем поднятия карточек;

- Аукционист объявляет номер карточки Участника аукциона, который первый поднял карточку после объявления Аукционистом начальной цены предмета аукциона, увеличенную в соответствии с «шагом аукциона»;

- каждая последующая цена предмета аукциона, превышающая предыдущую цену на «шаг аукциона», заявляется Участниками аукциона путем поднятия карточек;

- если до трехкратного объявления последней подтвержденной цены предмета аукциона ни один из Участников аукциона не заявил о своем намерении предложить более высокую цену предмета аукциона (не поднял карточку), аукцион завершается;

- по завершении аукциона Аукционист объявляет Победителя аукциона, номер его карточки и называет размер предложенной им цены предмета аукциона.

9.4. Победителем аукциона признается Участник аукциона, предложивший наибольшую цену предмета аукциона, номер карточки которого был назван Аукционистом последним.

9.5. Во время проведения аукциона его Участникам запрещено покидать аукционный зал, передвигаться по аукционному залу, осуществлять действия, препятствующие проведению аукциона Аукционистом, общаться с другими Участниками аукциона и разговаривать по мобильному телефону, при этом звук мобильного телефона должен быть отключен, осуществлять видео или фотосъемку без уведомления Аукционной комиссии.

9.6. Участники, нарушившие порядок (п.9.5.), и получившие дважды предупреждение от Аукционной комиссии могут быть удалены из аукционного зала по решению Аукционной комиссии, что отражается в Протоколе о результатах аукциона.

9.7. В ходе аукциона Участник имеет право совершить 1 (один) звонок по телефону или задать вопрос Аукционной комиссии, предварительно обратившись к ней. В этом случае аукцион приостанавливается не более чем на 3 (три) минуты.

9.8. Результаты аукциона оформляются Протоколом о результатах аукциона, который размещается в порядке, установленном разделом 3 Извещения о проведении аукциона в течение одного рабочего дня со дня его подписания.

9.9. Аукцион признается несостоявшимся в случаях, если:

- по окончании срока подачи заявок на участие в аукционе подана одна Заявка;

- на основании результатов рассмотрения Заявок на участие в аукционе принято решение о допуске к участию в аукционе и признании Участником только одного Заявителя (Единственный участник);

- в аукционе участвовал только один Участник (Участник единственно принявший участие в аукционе);
- по окончании срока подачи заявок на участие в аукционе не подано ни одной Заявки
- на основании результатов рассмотрения Заявок принято решение об отказе в допуске к участию в аукционе всех Заявителей;
- при проведении аукциона не присутствовал ни один из Участников аукциона;
- после трехкратного объявления предложения о начальной цене предмета аукциона не поступило ни одного предложения о цене предмета аукциона, которое предусматривало бы более высокую цену предмета аукциона.

9.10. Продавец / Организатор аукциона вправе объявить о проведении повторного аукциона в случае, если аукцион был признан несостоявшимся и лицо, подавшее единственную Заявку на участие в аукционе, Заявитель, признанный Единственным участником аукциона, или Участник единственно принявший участие в аукционе в течение 30 (тридцати) дней со дня направления им проекта договора купли-продажи земельного участка не подписали и не представили Продавцу указанные договоры. При этом условия повторного аукциона могут быть изменены.

10. Условия и сроки заключения договора купли-продажи земельного участка

10.1. Заключение договора купли-продажи земельного участка (Приложение 9) осуществляется в порядке, предусмотренном Гражданским кодексом Российской Федерации, Земельным кодексом Российской Федерации.

10.2. В случае, если аукцион признан несостоявшимся и только один Заявитель признан Участником, Продавец в течение 10 (десяти) дней со дня подписания Протокола рассмотрения заявок направляет Заявителю 3 (три) экземпляра подписанного проекта договора купли-продажи земельного участка. При этом цена земельного участка определяется в размере, равном начальной цене предмета аукциона.

10.3. В случае, если по окончании срока подачи Заявок на участие в аукционе подана только одна Заявка на участие в аукционе, при условии соответствия Заявки и Заявителя, подавшего указанную Заявку, всем требованиям, указанным в Извещении о проведении аукциона, Продавец в течение 10 (десяти) дней со дня рассмотрения указанной Заявки направляет Заявителю 3 (три) экземпляра подписанного договора купли-продажи земельного участка. При этом цена земельного участка определяется в размере, равном начальной цене предмета аукциона.

10.4. Продавец направляет Победителю аукциона или Участнику единственно принявшему участие в аукционе 3 (три) экземпляра подписанного проекта договора купли-продажи земельного участка в десятидневный срок со дня составления (подписания) протокола о результатах аукциона.

10.5. Не допускается заключение договора купли-продажи земельного участка ранее чем через 10 (десять) дней со дня размещения информации о результатах аукциона на Официальном сайте торгов.

10.6. Победитель аукциона или иное лицо, с которым заключается договор купли-продажи земельного участка в соответствии с Земельным кодексом Российской Федерации, обязаны подписать договор купли-продажи земельного участка в течение 30 (тридцати) дней со дня направления такого договора.

10.7. Если договор купли-продажи земельного участка в течение 30 (тридцати) дней со дня направления проекта договора купли-продажи земельного участка Победителю аукциона не был им подписан и представлен Продавцу, Продавец предлагает заключить указанный договор иному Участнику аукциона, который сделал предпоследнее предложение о цене предмета аукциона, по цене, предложенной Победителем аукциона.

10.8. В случае, если Победитель аукциона или иное лицо, с которым заключается договор купли-продажи земельного участка в соответствии с Земельным кодексом Российской Федерации, в течение 30 (тридцати) дней со дня направления Продавцом проекта указанного договора купли-продажи, не подписал и не представил Продавцу указанный договор, Продавец в течение 5 (пяти) рабочих дней со дня истечения этого срока направляет сведения в Управление Федеральной антимонопольной службы по Московской области (в соответствии с постановлением Правительства Российской Федерации от 02.03.2015 № 187 «О внесении изменений в Положение о Федеральной антимонопольной службе») для включения в реестр недобросовестных Участников аукциона.



**АДМИНИСТРАЦИЯ
Орехово-Зуевского городского округа
Московской области**

ПОСТАНОВЛЕНИЕ

от 19.12.2019 № 561

О проведении аукциона по продаже земельного участка площадью 1500 кв.м., расположенного по адресу: Московская область, р-н Орехово-Зуевский, с/п Горское, д.Савостьяново, уч. 7Н, Российская Федерация

В соответствии со ст.ст.39.3, 39.11, 39.12, 39.18 Земельного Кодекса Российской Федерации, Законом Московской области от 07.06.1996г. №23/96-ОЗ «О регулировании земельных отношений в Московской области», Уставом Орехово-Зуевского городского округа Московской области, Соглашением о взаимодействии при подготовке, организации и проведении торгов и иных конкурентных процедур, принимая во внимание, что информация о продаже земельного участка была опубликована в газете «Информационный Вестник Орехово-Зуевского района» 01.06.2018г. № 20 (619) часть II, и было подано несколько заявлений от граждан о намерениях участвовать в аукционе по продаже земельного участка, учитывая сводное заключение Министерства имущественных отношений Московской области №164-3 от 01.11.2019г.,

ПОСТАНОВЛЯЕТ:

1. Провести торги в форме аукциона по продаже земельного участка, государственная собственность на который не разграничена, площадью 1500 (одна тысяча пятьсот) кв.м., категория земель - «земли населенных пунктов», вид разрешенного использования – «для индивидуального жилищного строительства» с кадастровым номером 50:24:0040502:552, расположенного по адресу: Московская область, р-н Орехово-Зуевский, с/п Горское, д.Савостьяново, уч. 7Н, Российская Федерация. Аукцион проводится для граждан открытый по форме подачи предложений.

2. Определить:

2.1. начальную цену продажи земельного участка, указанного в пункте 1 настоящего постановления, в соответствии с отчетом об оценке рыночной стоимости земельного участка в размере 648 000 (шестьсот сорок восемь тысяч) рублей 00 копеек.

2.2. задаток в размере 20 процентов начальной цены предмета торгов, что составляет 129 600 (сто двадцать девять тысяч шестьсот) рублей 00 копеек

2.3. установить «шаг аукциона» в размере 3 процентов от начальной цены продажи земельного участка, что составляет 19 440 (девятнадцать тысяч четыреста сорок) рублей 00 копеек.

000578

2.4. иные существенные условия договора купли-продажи земельного участка:

- оплата по договору производится единовременным платежом;
- срок оплаты устанавливается не позднее шестидесяти календарных дней со дня заключения договора купли-продажи земельного участка;
- за нарушение срока оплаты устанавливается неустойка в размере одной трехсотой ставки рефинансирования Центрального банка Российской Федерации, действующей на день выполнения денежного обязательства, от неуплаченной суммы за каждый календарный день просрочки;
- осуществление государственной регистрации перехода права собственности производится после полной оплаты стоимости земельного участка;
- расходы по государственной регистрации права собственности возлагаются на покупателя.

3. В соответствии с Соглашением о взаимодействии при подготовке, организации и проведении торгов и иных конкурентных процедур установить, что организацию и проведение аукциона по продаже земельного участка, указанного в пункте 1 настоящего постановления, осуществляет Комитет по конкурентной политике Московской области.

4. Комитету по управлению имуществом администрации Орехово-Зуевского городского округа Московской области (Е.В.Глебова):

- обеспечить заключение договора купли-продажи земельного участка, указанного в пункте 1 настоящего постановления с победителем торгов.
- опубликовать информационное сообщение о проведении торгов по продаже земельного участка, указанного в п.1 настоящего постановления в официальном печатном издании не менее чем за 30 дней до даты проведения торгов.

5. Контроль за исполнением настоящего постановления возложить на И.о. председателя Комитета по управлению имуществом Орехово-Зуевского городского округа Московской области Глебову Е.В.

Первый заместитель главы администрации

Т.И. Павлова

Подготовил: Начальник отдела
земельных отношений
Комитета по управлению имуществом

Е.А. Смыгалина

Разослано: дело, Павлова Т.И., КУИ-4 экз.



ФГИС ЕГРН

полное наименование органа регистрации прав

Раздел 1

Выписка из Единого государственного реестра недвижимости об объекте недвижимости

Сведения о характеристиках объекта недвижимости

На основании запроса от 07.11.2019 г., поступившего на рассмотрение 08.11.2019 г., сообщаем, что согласно записям Единого государственного реестра недвижимости:

Земельный участок	
Лист № _____	Раздела 1
Всего листов раздела 1: _____	Всего листов выписки: _____
08.11.2019 № 99/2019/293876469	
Кадастровый номер: 50:24:0040502:552	
Номер кадастрового квартала:	50:24:0040502
Дата присвоения кадастрового номера:	13.04.2018
Ранее присвоенный государственный учетный номер:	данные отсутствуют
Адрес:	Московская область, р-н Орехово-Зуевский, с/п Горское, д Савостьяново, уч 7Н, Российская Федерация
Площадь:	1500 +/- 14кв. м
Кадастровая стоимость, руб.:	866970
Кадастровые номера расположенных в пределах земельного участка объектов недвижимости:	данные отсутствуют
Кадастровые номера объектов недвижимости, из которых образован объект недвижимости:	данные отсутствуют
Кадастровые номера образованных объектов недвижимости:	данные отсутствуют
Сведения о включении объекта недвижимости в состав предприятия как имущественного комплекса:	
Государственный регистратор	ФГИС ЕГРН
полное наименование должности	подпись
	инициалы, фамилия
М.П.	

Рядок 1

Выписка из Единого государственного реестра недвижимости об объекте недвижимости
Сведения о характеристиках объекта недвижимости

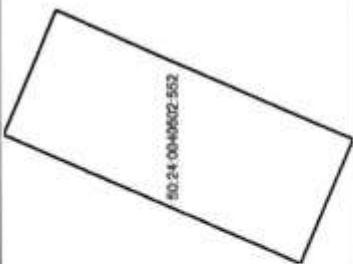
Земельный участок		<small>(код объекта недвижимости)</small>	
Лист № _____	Раздела 1 _____	Всего листов раздела 1: _____	Всего листов выписки: _____
08.11.2019 № 99/2019/293876469			
Кадастровый номер:		50:24:0040502:552	
Категория земель:	Земли населённых пунктов		
Виды разрешенного использования:	Для индивидуального жилищного строительства		
Сведения о кадастровом инженере:	Мельников Денис Валерьевич №33-14-397		
Сведения о лесах, водных объектах и об иных природных объектах, расположенных в пределах земельного участка:	данные отсутствуют		
Сведения о том, что земельный участок полностью или частично расположен в границах зоны с особыми условиями использования территории или территории объекта культурного наследия	данные отсутствуют		
Сведения о том, что земельный участок расположен в границах особой экономической зоны, территории опережающего социально-экономического развития, зоны территориального развития в Российской Федерации, индустриальной зоны:	данные отсутствуют		
Сведения о том, что земельный участок расположен в границах особо охраняемой природной территории, охотничьих угодий, лесничества, лесозаповедника:	данные отсутствуют		
Сведения о результатах проведения государственного земельного надзора:	данные отсутствуют		
Сведения о расположении земельного участка в границах территории, в отношении которой утвержден проект межевания территории:	данные отсутствуют		
Государственный регистратор	полное наименование должности		ФГИС ЕГРН
	М.П.		инициала, фамилия

Раздел 3

Выписка из Единого государственного реестра недвижимости об объекте недвижимости
Описание местоположения земельного участка

Земельный участок <small>(вид объекта недвижимости)</small>			
Лист № _____	Раздела <u>3</u>	Всего листов раздела <u>3</u> : _____	Всего листов выписки: _____
08.11.2019 № 99/2019/293876469			
Кадастровый номер:		50:24:0040502:552	

План (чертеж, схема) земельного участка



Масштаб 1: данные отсутствуют	Условные обозначения:
-------------------------------	-----------------------

Государственный регистратор полное наименование должности	подпись	ФИО С Е Г Р Н инициалы, фамилия
М.П.		

Раздел 3.1

Выписка из Единого государственного реестра недвижимости об объекте недвижимости
Описание местоположения земельного участка

Земельный участок			
<small>(код объекта недвижимости)</small>			
Лист №	Раздела 3.1	Всего листов раздела 3.1:	Всего листов выписки:
08.11.2019	№ 99/2019/293876469		
Кадастровый номер:		50:24-0040502:552	

Описание местоположения границ земельного участка						Сведения об адресах правообладателей смежных земельных участков	
Номер п/п	Номер точки	Дирекционный угол	Горизонтальное проложение, м	Описание закрепления на местности	Кадастровые номера смежных участков		
						начальная	конечная
1	2	3	4	5	6	7	8
	1	2	данные отсутствуют	данные отсутствуют	данные отсутствуют	данные отсутствуют	данные отсутствуют
2	2	3	данные отсутствуют	данные отсутствуют	данные отсутствуют	данные отсутствуют	данные отсутствуют
3	3	4	данные отсутствуют	данные отсутствуют	данные отсутствуют	данные отсутствуют	данные отсутствуют
4	4	1	данные отсутствуют	данные отсутствуют	данные отсутствуют	данные отсутствуют	данные отсутствуют

Государственный регистратор		ФГИС ЕГРН
полное наименование должности	полное	инициалы, фамилия
	М.П.	

Раздел 3.2

Выписка из Единого государственного реестра недвижимости об объекте недвижимости
Описание местоположения земельного участка

Земельный участок			
(по объекту недвижимости)			
Лист №	Раздела 3.2	Всего листов раздела 3.2 :	Всего листов выписки:
08.11.2019	№ 99/2019/293876469		
Кадастровый номер:	50:24:0040502:552		

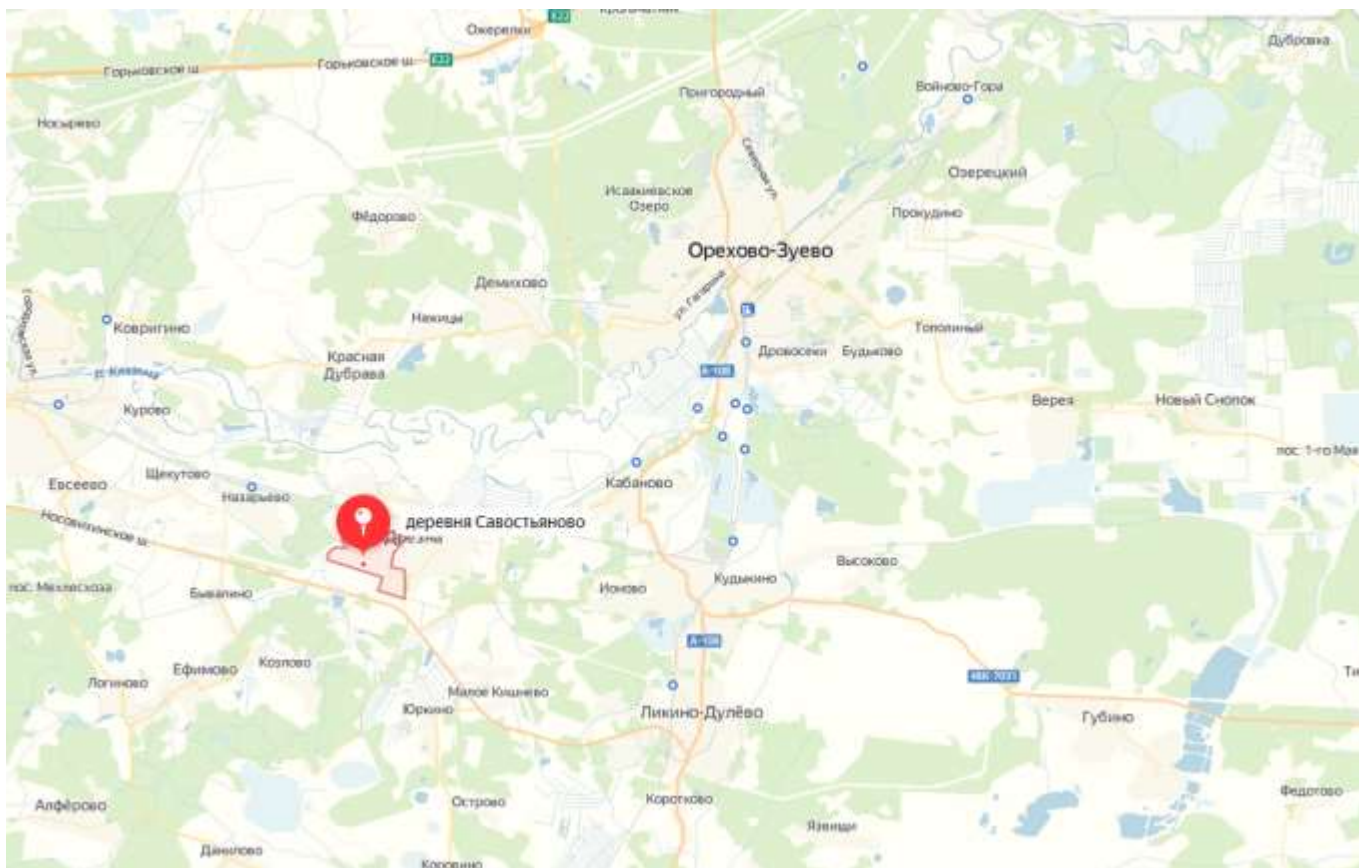
Сведения о характерных точках границы земельного участка

Система координат: МСК-50, зона 2

Зона №

Номер точки	Координаты		Описание закрепления на местности	Средняя квадратическая погрешность определения координат характерных точек границ земельного участка, м
	X	Y		
1	2	3	4	5
1	466460.39	2271716.67	Закрепление отсутствует	0.1
2	466450.58	2271739.67	Закрепление отсутствует	0.1
3	466395.4	2271716.11	Закрепление отсутствует	0.1
4	466405.21	2271693.12	Закрепление отсутствует	0.1

Государственный регистратор	полное наименование должности	подпись	ФГИС ЕГРН
		М.П.	инициалы, фамилия





МСЭД

**КОМИТЕТ ПО АРХИТЕКТУРЕ И ГРАДОСТРОИТЕЛЬСТВУ
МОСКОВСКОЙ ОБЛАСТИ
(МОСОБЛАРХИТЕКТУРА)**

ул. Кулакова, д. 20
г. Москва, 123592

тел. (498) 602 84 65
факс (498) 602 84 71
e-mail: mosoblarh@mosreg.ru

Первому заместителю
главы администрации
Орехово-Зуевского
городского округа
Московской области

Т.И. Павловой

Уважаемая Татьяна Игорьевна!

Комитет по архитектуре и градостроительству Московской области в ответ на Ваше обращение от 25.02.2020 №124Исх-03-1918 в пределах предоставленных полномочий направляет информацию о градостроительных ограничениях земельного участка площадью 1500 кв. м с кадастровым номером 50:24:0040502:552, местоположением: Московская область, Орехово-Зуевский городской округ, д. Савостьяново, участок №7Н, в целях проведения аукциона по продаже или аукциона на право заключения договора аренды земельного участка.

Приложение: 11 л. в 1 экз.

Начальник территориального управления Орехово-Зуевского городского округа

Н.П. Быкова

Шмелёв П.П.
8(496)416-17-55

Заключение Комитета по архитектуре и градостроительству Московской области

Заявленная цель: проведение аукциона по продаже или аукциона на право заключения договора аренды земельного участка

- кадастровый номер земельного участка: 50:24:0040502:552
- площадь земельного участка: 1500 кв. м
- категория земель: земли населенных пунктов
- вид разрешенного использования: для индивидуального жилищного строительства,
- адрес (место расположения): Московская область, Орехово-Зуевский городской округ, д. Савостьяново, участок №7Н

Таблица 1

№ п/п	Ограничения в соответствии с п.1, 2, 3, 4, 7, 13, 14 ч. 5, ч. 8 ст.27 Земельного кодекса Российской Федерации	Сведения	Источник информации
1.	Территории общего пользования:		
1.1.	границы территорий общего пользования и (или) границы территорий, занятых линейными объектами и (или) предназначенных для размещения линейных объектов, утвержденные документацией по планировке территории	Сведения об утвержденной документации по планировке территории отсутствуют	ИСОГД Московской области
1.2.	границы земельного участка с ВРН «Земельные участки (территории) общего пользования»	Не расположен	Публичная кадастровая карта Росреестра
1.3.	береговая полоса водного объекта общего пользования, расположение на земельном участке /образуемом земельном участке водного объекта общего пользования/части водного объекта общего пользования (сведения подлежат уточнению)	Не расположен	Генеральный план городского округа Ликино-Дулёво Московской области, утвержден решением Совета депутатов городского округа Ликино-Дулёво Московской области от 23.05.2019 №56/5
2.	Особо охраняемые природные территории	Не расположен	Постановление Правительства Московской области от 11.02.2009 № 106/5 «Об утверждении Схемы развития и размещения особо охраняемых природных территорий в Московской области»

3.	Особо ценные объекты культурного наследия народов Российской Федерации, объекты, включенные в Список всемирного наследия, историко-культурные заповедники, объекты археологического наследия, музеев-заповедники	Не расположены	Федеральный закон от 25.06.2002 N 73-ФЗ «Об объектах культурного наследия (памятниках истории и культуры) народов Российской Федерации». Единый государственный реестр объектов культурного наследия (памятников истории и культуры) народов Российской Федерации.
4.	Строительство, реконструкция и (или) эксплуатация (размещение) объектов всех видов транспорта федерального и регионального значения	Не расположен	Постановление Правительства МО от 25.03.2016 № 230/8 «Об утверждении Схемы территориального планирования транспортного обслуживания Московской области» (ред. от 25.12.2019)
4.1	Строительство, реконструкция и (или) эксплуатация (размещение) объектов транспорта местного значения	Не расположен	Генеральный план городского округа Ликино-Дулёво Московской области, утвержден решением Совета депутатов городского округа Ликино-Дулёво Московской области от 23.05.2019 №56/5
5.	Зона с особыми условиями использования территории в соответствии с СП 2.1.4.2625-10 и иными нормативными правовыми актами в сфере санитарного законодательства (сведения подлежат уточнению)	Не расположен	-
5.1.	Зона с особыми условиями использования территории в соответствии СанПиН 2.1.4.1110-02 и иными нормативными правовыми актами в сфере санитарного законодательства	Не расположен	Генеральный план городского округа Ликино-Дулёво Московской области, утвержден решением Совета депутатов городского округа Ликино-Дулёво Московской области от 23.05.2019 №56/5
6.	Земли Гослесфонда и лесничества (сведения подлежат уточнению)	Не расположен	ИСОГД Московской области, «Лесной кодекс Российской Федерации» от 04.12.2006 № 200-ФЗ
7.	Границы земель, зарезервированные для государственных или муниципальных нужд	Сведения отсутствуют	ИСОГД Московской области

Таблица 2

№ пп	Документы территориального планирования и градостроительного зонирования. Градостроительные ограничения.	Сведения	Источник информации	Правовой акт, регламентирующий режим использования, сведения ПЗТ, ПМТ.
1.	Зоны с особыми условиями использования территории: - водоохранная (рыбоохранная) зона (сведения подлежат уточнению)	Не расположен	Генеральный план городского округа Ликино-Дулёво Московской области, утвержден решением Совета депутатов городского округа Ликино-Дулёво Московской области от 23.05.2019 №56/5	-
	- прибрежная защитная полоса (сведения подлежат уточнению)	Не расположен	Генеральный план городского округа Ликино-Дулёво Московской области, утвержден решением Совета депутатов городского округа Ликино-Дулёво Московской области от 23.05.2019 №56/5	-
	- округ санитарной (горно-санитарной) охраны лечебно-оздоровительных местностей, курортов и природных лечебных ресурсов	Не расположен	Генеральный план городского округа Ликино-Дулёво Московской области, утвержден решением Совета депутатов городского округа Ликино-Дулёво Московской области от 23.05.2019 №56/5	-
	- зоны санитарной охраны источников питьевого и хозяйственно-бытового водоснабжения	Не расположен	Генеральный план городского округа Ликино-Дулёво Московской области, утвержден решением Совета депутатов городского округа Ликино-Дулёво Московской области от 23.05.2019 №56/5	-

- зоны затопления и подтопления	Не расположен	Генеральный план городского округа Ликино-Дулёво Московской области, утвержден решением Совета депутатов городского округа Ликино-Дулёво Московской области от 23.05.2019 №56/5	-
- защитная зона объекта культурного наследия	Не расположен	ИСОГД Московской области	-
- зоны охраны объектов культурного наследия	Не расположен	ИСОГД Московской области	-
- охранный зона особо охраняемой природной территории (государственного природного заповедника, национального парка, природного парка, памятника природы)	Не расположен	ИСОГД Московской области	-
- приаэродромная территория	Не расположен	ИСОГД Московской области	-
- санитарно-защитная зона	Не расположен	Генеральный план городского округа Ликино-Дулёво Московской области, утвержден решением Совета депутатов городского округа Ликино-Дулёво Московской области от 23.05.2019 №56/5	-
- охранный зона объектов электроэнергетики (объектов электросетевого хозяйства и объектов по производству электрической энергии)	Не расположен	Генеральный план городского округа Ликино-Дулёво Московской области, утвержден решением Совета депутатов городского округа Ликино-Дулёво Московской области от 23.05.2019 №56/5	-
- охранный зона трубопроводов (газопроводов, нефтепроводов и нефтепродуктопроводов, аммиакопроводов)	Не расположен	Генеральный план городского округа Ликино-Дулёво Московской области, утвержден решением Совета депутатов городского округа Ликино-Дулёво Московской области от 23.05.2019 №56/5	-

			депутатов городского округа Ликино-Дулёво Московской области от 23.05.2019 №56/5	
- зона минимальных расстояний до магистральных или промышленных трубопроводов (газопроводов, нефтепроводов и нефтепродуктопроводов, аммиакопроводов)	Не расположен.		Генеральный план городского округа Ликино-Дулёво Московской области, утвержден решением Совета депутатов городского округа Ликино-Дулёво Московской области от 23.05.2019 №56/5	-
- охранная зона линий и сооружений связи	Не расположен		Генеральный план городского округа Ликино-Дулёво Московской области, утвержден решением Совета депутатов городского округа Ликино-Дулёво Московской области от 23.05.2019 №56/5	-
- охранная зона железных дорог	Не расположен		Генеральный план городского округа Ликино-Дулёво Московской области, утвержден решением Совета депутатов городского округа Ликино-Дулёво Московской области от 23.05.2019 №56/5	-
- охранная зона тепловых сетей	Не расположен		Генеральный план городского округа Ликино-Дулёво Московской области, утвержден решением Совета депутатов городского округа Ликино-Дулёво Московской области от 23.05.2019 №56/5	-
- придорожные полосы автомобильных дорог	Не расположен		ИСОГД Московской области	-
- зона охраняемого объекта	Не расположен		Генеральный план городского округа Ликино-Дулёво Московской области, утвержден решением Совета	-

5

				депутатов городского округа Ликино-Дулёво Московской области от 23.05.2019 №56/5	
	- иные зоны с особыми условиями использования территорий	Не расположен		Генеральный план городского округа Ликино-Дулёво Московской области, утвержден решением Совета депутатов городского округа Ликино-Дулёво Московской области от 23.05.2019 №56/5	-
2.	Планируемая зона с особыми условиями использования территории в соответствии САНПИН 2.1.4.1110-02 и иными нормативными правовыми актами в сфере санитарного законодательства	Не расположен		Генеральный план городского округа Ликино-Дулёво Московской области, утвержден решением Совета депутатов городского округа Ликино-Дулёво Московской области от 23.05.2019 №56/5	-
3.	Мелиорируемые земли	Не расположен		ИСОГД Московской области.	-
3.1	Особо ценные сельскохозяйственные угодья	Не относится		Распоряжение Министерства сельского хозяйства и продовольствия Московской области от 10.10.2019 № 20РВ-349 «Об утверждении Перечня особо ценных продуктивных сельскохозяйственных угодий, расположенных на территории Московской области, использование которых для других целей не допускается»	-
4.	Генеральный план:	Ж-1 – Зона застройки индивидуальными жилыми домами		Генеральный план городского округа Ликино-Дулёво Московской области,	

6

- функциональная зона (зоны), территория(и)			утвержден решением Совета депутатов городского округа Ликино-Дулёво Московской области от 23.05.2019 №56/5	-
- расположение в границах населенного пункта	В границах д. Савостьяново			
5. Правила землепользования и застройки: - территориальная(ые) зона (зоны) - территории	Ж-2 – Зона застройки индивидуальными и блокированными жилыми домами		Правила землепользования и застройки территории (части территории) городского округа Ликино-Дулёво Московской области, утвержденны решением Совета депутатов городского округа Ликино-Дулёво Московской области от 10.09.2019 № 109/10	Градостроительный регламент территориальной зоны в приложении. Предельное количество этажей – 3.
6. Утвержденные ППТ, ПМТ	Сведения отсутствуют		ИСОГД Московской области	-
7. Разрешение на строительство	Сведения отсутствуют		ИСОГД Московской области	-
8. Разрешение на ввод объекта в эксплуатацию	Сведения отсутствуют		ИСОГД Московской области	-

Заключение подготовлено на основании сведений, содержащихся в государственных информационных системах на дату подготовки заключения.

Начальник ТУ Орехово-Зуевского городского округа

Н.П. Быкова



Приложение.

Правила землепользования и застройки территории (части территории) городского округа Ликино-Дулёво Московской области, утверждены решением Совета депутатов городского округа Ликино-Дулёво Московской области от 10.09.2019 № 109/10

Ж-2 – ЗОНА ЗАСТРОЙКИ ИНДИВИДУАЛЬНЫМИ И БЛОКИРОВАННЫМИ ЖИЛЫМИ ДОМАМИ

Зона застройки индивидуальными и блокированными жилыми домами Ж-2 установлена для обеспечения формирования жилых районов из отдельно стоящих индивидуальных жилых домов и блокированных жилых домов. В состав зоны Ж-2 могут включаться территории, предназначенные для ведения садоводства.

Основные виды разрешенного использования

№ п/п	Наименование ВРИ	Код (числовое обозначение ВРИ)	Пределыные размеры земельных участков (кв. м)		Максимальный процент застройки, в том числе в зависимости от количества надземных этажей	Минимальные отступы от границ земельного участка (м)
			min	max		
1.	Для индивидуального жилищного строительства	2.1	300	3 000	40%	3
2.	Для ведения личного подсобного хозяйства (приусадебный земельный участок)	2.2	300	3 000	40%	3
3.	Блокированная жилая застройка	2.3	200	3 000	1 эт. - 59,09% 2 эт. - 50,8% 3 эт. - 44,1%	3 (0)*
4.	Хранение автотранспорта	2.7.1	500 (15)**	20 000 (50)**	75% (100%)**	3 (0)**
5.	Коммунальное обслуживание	3.1	30	100 000	75%	3
6.	Социальное обслуживание	3.2	500	100 000	60%	3
7.	Бытовое обслуживание	3.3	200	100 000	60%	3
8.	Амбулаторно-поликлиническое обслуживание	3.4.1	1 000	1 000 000	60%	3
9.	Дошкольное, начальное и среднее общее образование	3.5.1	Не подлежат установлению			3

** - (Существующие объекты гаражного назначения, предназначенные для хранения личного автотранспорта граждан, имеющие одну или более стен с другими объектами гаражного назначения, предназначенными для хранения личного автотранспорта граждан)

Приложение.

Правила землепользования и застройки территории (части территории) городского округа Ликино-Дулёво Московской области, утверждены решением Совета депутатов городского округа Ликино-Дулёво Московской области от 10.09.2019 № 109/10

№ п/п	Наименование ВРИ	Код (числовое обозначение ВРИ)	Предельные размеры земельных участков (кв. м)		Максимальный процент застройки, в том числе в зависимости от количества надземных этажей	Минимальные отступы от границ земельного участка (м)
			min	max		
10.	Культурное развитие	3.6	1 000	100 000	50%	3
11.	Религиозное использование	3.7	1 000	100 000	50%	3
12.	Амбулаторное ветеринарное обслуживание	3.10.1	1 000	10 000	60%	3
13.	Деловое управление	4.1	1 000	100 000	55%	3
14.	Магазины	4.4	500	10 000	50%	3
15.	Общественное питание	4.6	500	10 000	50%	3
16.	Гостиничное обслуживание	4.7	1 000	100 000	1 эт. - 60% 2 эт. - 50% 3 эт. - 45%	3
17.	Спорт	5.1	1 000	100 000	75%	3
18.	Обеспечение внутреннего правопорядка	8.3	Не подлежат установлению			
19.	Историко-культурная деятельность	9.3	Не распространяется			
20.	Земельные участки (территории) общего пользования	12.0	Не распространяется			
21.	Ведение огородинчества	13.1	200	300	0%	Не подлежит установлению

*-Минимальные отступы от границ земельного участка (м) устанавливаются в соответствии с ч.12 ст. 11 настоящих Правил.

Приложение.

Правила землепользования и застройки территории (части территории) городского округа Ликино-Дулёво Московской области, утверждены решением Совета депутатов городского округа Ликино-Дулёво Московской области от 10.09.2019 № 109/10

Вспомогательные виды разрешенного использования

1. Обслуживание жилой застройки -2.7
2. Коммунальное обслуживание -3.1
3. Связь – 6.8
4. Обеспечение внутреннего правопорядка – 8.3

Условно разрешенные виды использования

№ п/п	Наименование ВРИ	Код (числовое обозначение ВРИ)	Предельные размеры земельных участков (кв. м)		Максимальный процент застройки, в том числе в зависимости от количества надземных этажей*	Минимальные отступы от границ земельного участка (м)
			min	max		
1.	Обслуживание жилой застройки	2.7	100	10 000	80%	3
2.	Стационарное медицинское обслуживание	3.4.2	10 000	1 000 000	50%	3
3.	Среднее и высшее профессиональное образование	3.5.2	5 000	100 000	60%	3
4.	Общественное управление	3.8	1 000	100 000	60%	3
5.	Обеспечение научной деятельности	3.9	2 500	100 000	60%	3
6.	Обеспечение деятельности в области гидрометеорологии и смежных с ней областях	3.9.1	500	10 000	60%	3
7.	Банковская и страховая деятельность	4.5	1 000	10 000	60%	3
8.	Гостиничное обслуживание	4.7	1 000	100 000	1 эт. - 60% 2 эт. - 50% 3 эт. - 45%	3
9.	Служебные гаражи	4.9	1 000	20 000	75%	3

Приложение.
 Правила землепользования и застройки территории (части территории)
 городского округа Ликино-Дулёво Московской области, утверждены решением Совета депутатов
 городского округа Ликино-Дулёво Московской области от 10.09.2019 № 109/10

№ п/п	Наименование ВРИ	Код (числовое обозначение ВРИ)	Пределные размеры земельных участков (кв. м)		Максимальный процент застройки, в том числе в зависимости от количества надземных этажей*	Минимальные отступы от границ земельного участка (м)
			min	max		
10.	Ведение садоводства	13.2	600	2 000	40%	3
11.	Связь	6.8	Не подлежат установлению			

*-Минимальные отступы от границ земельного участка (м) устанавливаются в соответствии с ч.12 ст. 11 настоящих Правил

В соответствии с (п.5.3.2. СП 30-102-99) Усадебный, одно-двухквартирный дом должен отстоять от красной линии улиц не менее чем на 5 м, от красной линии проездов - не менее чем на 3 м. Расстояние от хозяйственных построек до красных линий улиц и проездов должно быть не менее 5 м

Максимальный класс опасности (по санитарной классификации) объектов капитального строительства, размещаемых на территории участков зоны – V.

Иные показатели по параметрам застройки зоны Ж-2: территории объектов обслуживания населения; требования и параметры по временному хранению индивидуальных транспортных средств, размещению гаражей и открытых автостоянок, требования и параметры к доле озелененной территории земельных участков, регламентируются и устанавливаются нормативами градостроительного проектирования.

Не допускается размещение вспомогательных строений (за исключением гаража) перед основным строением со стороны улиц и проездов.



МИНИСТЕРСТВО ЭНЕРГЕТИКИ МОСКОВСКОЙ ОБЛАСТИ
ГОСУДАРСТВЕННОЕ КАЗЕННОЕ УЧРЕЖДЕНИЕ МОСКОВСКОЙ ОБЛАСТИ
«АГЕНТСТВО РАЗВИТИЯ КОММУНАЛЬНОЙ ИНФРАСТРУКТУРЫ»
(ГКУ МО «АРКИ»)

бульвар Строителей, дом 4, корп. 1, г.о. Красногорск, Московская область, 143402
e-mail: arki@mosreg.ru **тел.:** 8 (498) 602-28-28
ОКПО 92719928 **ОГРН** 1115034003083 **ИНН /КПП** 5034043019/502401001

Администрация городского округа
 Орехово-Зуево Московской области

Рассмотрев заявление о предоставлении технических условий подключения (технологического присоединения) объекта капитального строительства к сетям инженерно-технического обеспечения (теплоснабжения, водоснабжения, водоотведения) в целях подготовки и организации аукциона по продаже земельного участка, находящегося в государственной или муниципальной собственности, аукциона на право заключения договора аренды земельного участка, находящегося в государственной или муниципальной собственности (далее – технические условия), государственное казенное учреждение Московской области «Агентство развития коммунальной инфраструктуры» направляет прилагаемые сведения о технических условиях.

Номер запроса	P001-5842649460-33264947
Дата запроса	03.02.2020
Кадастровый номер земельного участка	50:24:0040502:552

Приложение: на 5 л. в 1 экз.

Директор

В.Е. Каретников

В.С. Арутюнов
 8 (498) 602 28 28 (доб. 56 681)

СВЕДЕНИЯ

о технических условиях подключения (технологического присоединения) к сетям инженерно-технического обеспечения (теплоснабжение, водоснабжение, водоотведение) земельного участка с кадастровым номером 50:24:0040502:552.

№ п/п	Сведения о технических условиях	Теплоснабжение (ТС)	Водоснабжение (ХВС)	Водоотведение (ВО)
1	Номер технических условий	328	336	336/1
2	Наименование РСО	ООО «Компьюлинк Инфраструктура «Линко-Дулево»	МУП «Водоканал» Орехово-Зуевского округа Московской области	МУП «Водоканал» Орехово-Зуевского округа Московской области
3	Дата выдачи технических условий	12.02.2020	10.02.2020	10.02.2020
4	Предельная свободная мощность существующих сетей	0,01 Гкал/ч	Отсутствие технической возможности	Отсутствие технической возможности
5	Максимальная нагрузка в возможных точках подключения	0,01 Гкал/ч	Отсутствие технической возможности	Отсутствие технической возможности
6	Срок действия технических условий	3 года. При комплексном освоении земельных участков в целях жилищного строительства - 5 лет.	3 года.	3 года.
7	Срок подключения объекта капитального строительства	18 месяцев от даты заключения договора о подключении	-	-
8	Информация о плате за подключение (технологическое присоединение)	Распоряжение Комитета по ценам и тарифам Московской области от 20.12.2019 № 401-Р	-	-

02.03.2020 № 1128/В

№ _____

Председателю Комитета
по управлению имуществом
администрации Орехово-Зуевского
городского округа
Е.В. Глебовой
142600, Московская область,
г. Орехово-Зуево, Октябрьская
площадь, д.2

Уважаемая Елена Владимировна!

Филиалом АО «Мособлгаз» «Восток» (до 09.01.2020 филиал АО «Мособлгаз» «Ногинскмежрайгаз») (далее - Филиал) рассмотрено Ваше обращение от 19.02.2020 № 18исх-95 по вопросу предоставления сведений о возможности подключения к газораспределительным сетям объектов капитального строительства, предполагаемых к размещению в г.о. Орехово-Зуево Московской области, направляю запрашиваемую информацию.

Приложение: на 7 л. в 1 экз.

С уважением,
и.о. заместителя директора –
главного инженера

А.Ю. Давыдкина



Сведения о технических условиях

на газоснабжение объекта капитального строительства,
расположенного на земельном участке с кадастровым номером
50:24:0040502:552

площадью 1500 кв. м. по адресу:

Московская область, Орехово-Зуевский район, сельское поселение
Горское, д. Савостьяново, участок № 7Н.

1. Предельная свободная мощность существующих сетей.

Ориентировочным источником газоснабжения указанного земельного участка может являться газопровод от ГРС «Ликино-Дулево». Предельная свободная мощность в точке подключения составляет 5 куб. м/час.

2. Максимальная нагрузка: 5 куб. м/час.

3. Срок подключения объекта капитального строительства к сетям инженерно-технического обеспечения: 1,5 года с даты заключения Договора о подключении.

4. Предварительный размер платы за подключение (технологическое присоединение) на дату опубликования извещения о проведении аукциона:

Определяется в соответствии с Распоряжением Комитета по ценам и тарифам Московской области от 20.12.2019 № 451-р и на дату расчета составляет 1 629 864,74 руб. (Один миллион шестьсот двадцать девять тысяч восемьсот шестьдесят четыре рубля семьдесят четыре копейки), с учетом НДС – 20%. Окончательный расчет будет определен после проведения экспертизы в ГАУ «Мособлэкспертиза».

5. Срок действия данных сведений.

В течение 4 месяцев, а в случае внесения изменений в вышеуказанные нормативные акты – до внесения данных изменений.

Данные сведения о технических условиях подключения не являются основанием для заключения Договора о подключении и разработки проекта газификации.

* Если для реализации земельного участка на аукционе требуется большие значения предельной свободной мощности в точке подключения, то необходимо направить в адрес Филиала АО «Мособлгаз» «Восток» соответствующую заявку с приложением расчета запрашиваемого максимального часового расхода газа.

04.02.2020 г. № ВЭС/010/159
На _____ от _____

Председателю Комитета по
управлению имуществом
администрации Орехово-Зуевского
городского округа Московской
области
Е.В. Глебовой
Почтовый адрес: 142600, Московская
обл., г. Орехово-Зуево, Октябрьская
площадь, д. 2

О рассмотрении обращения:
от 05.02.2020 г. № ВЭС/010/159

Уважаемая Елена Владимировна!

Филиал «Восточные электрические сети» ПАО «Московская объединённая электросетевая компания» (работает под брендом «Россети Московский регион») рассмотрел Ваше обращение, зарегистрированное 05.02.2020 г. под вх. № ВЭС/010/159 по вопросу предоставления сведений о технических условиях подключения к электрическим сетям в отношении объектов, указанных в приложении.

Информируем Вас, что запрашиваемые технические предложения о возможности технологического присоединения энергопринимающих устройств подготовлены в соответствии с примерной формой для подготовки сведений, одобренной Решением Градостроительного комитета Московской области от 30.12.2017 г.

Единый контактный центр «Светлая линия»: 8-800-700-40-70 (круглосуточная единая справочная линия по вопросам технологического присоединения и перебоев в электроснабжении)

Приложение: на 5л.

Заместитель директора
по технологическому присоединению
и развитию услуг Филиала ПАО «МОЭСК» -
Восточные электрические сети


Р.А.Щербаков

Исп. Деменкова Э.А.

Предложения по сведениям о технических условиях на электроснабжение земельных участков:

1. Московская область, Орехово-Зуевский р-н, с.п. Горское, д. Савостьяново, участок № 7Н, площадь 1500 кв.м., кадастровый номер: 50:24:0040502:552.
2. Московская область, Орехово-Зуевский р-н, с.п. Горское, д. Савостьяново, участок № 8Н, площадь 1500 кв.м., кадастровый номер: 50:24:0040502:557.
3. Московская область, Орехово-Зуевский р-н, с.п. Горское, д. Савостьяново, участок № 9Н, площадь 1500 кв.м., кадастровый номер: 50:24:0040502:549.
4. Московская область, Орехово-Зуевский р-н, с.п. Горское, д. Савостьяново, участок № 13Н, площадь 1500 кв.м., кадастровый номер: 50:24:0040502:566.
5. Московская область, Орехово-Зуевский р-н, с.п. Горское, д. Савостьяново, участок № 15Н, площадь 1500 кв.м., кадастровый номер: 50:24:0040502:563.
6. Московская область, Орехово-Зуевский р-н, с.п. Горское, д. Савостьяново, участок № 17Н, площадь 1500 кв.м., кадастровый номер: 50:24:0040502:561.
7. Московская область, Орехово-Зуевский р-н, с.п. Горское, д. Савостьяново, участок № 19Н, площадь 1500 кв.м., кадастровый номер: 50:24:0040502:559.

1. Предельная свободная мощность существующих сетей.

На расстоянии менее 500 м от участков расположены электрические сети ПАО «МОЭСК» филиал – Восточные электрические сети с резервом мощности 15 кВт (по данным Схемы и программы перспективного развития электроэнергетики Московской области на период 2020-2024 годов, утвержденной постановлением Губернатора Московской области от 30.04.2019 №197-ПП).

2. Максимальная нагрузка: 15 кВт.

3. Сроки подключения объекта капитального строительства к сетям инженерно-технического обеспечения.

В соответствии с подпунктом б) пункта 16 Правил технологического присоединения энергопринимающих устройств потребителей электрической энергии, объектов по производству электрической энергии, а также объектов электросетевого хозяйства, принадлежащих сетевым организациям и иным лицам, к электрическим сетям, утвержденных постановлением Правительства Российской Федерации от 27.12.2004 № 861, срок присоединения составляет:

3.1. В случаях осуществления технологического присоединения к электрическим сетям классом напряжения до 20 кВ включительно, при этом расстояние от существующих электрических сетей необходимого класса напряжения до границ участка, на котором расположены присоединяемые энергопринимающие устройства, составляет не более 300 метров в городах и поселках городского типа и не более 500 метров в сельской местности и от сетевой организации не требуется выполнение работ по строительству (реконструкции) объектов электросетевого хозяйства, включенных (подлежащих включению) в инвестиционные программы сетевых организаций (в том числе смежных сетевых организаций), и (или) объектов по производству электрической энергии, за исключением работ по строительству объектов электросетевого хозяйства от существующих объектов электросетевого хозяйства до присоединяемых энергопринимающих устройств и (или) объектов электроэнергетики:

3.1.1. 4 месяца - для заявителей, максимальная мощность энергопринимающих устройств которых составляет до 670 кВт включительно;

3.1.2. 1 год - для заявителей, максимальная мощность энергопринимающих устройств которых составляет свыше 670 кВт.

3.2. В иных случаях:

3.2.1. 6 месяцев - для заявителей - юридических лиц или индивидуальных

предпринимателей в целях технологического присоединения* по одному источнику электроснабжения энергопринимающих устройств, максимальная мощность которых составляет до 150 кВт включительно (с учетом ранее присоединенные данной точке присоединения энергопринимающих устройств), для заявителей - физических лиц в целях технологического присоединения энергопринимающих устройств, максимальная мощность которых составляет до 15 кВт включительно (с учетом ранее присоединенных в данной точке присоединения энергопринимающих устройств), которые используются для бытовых и иных нужд, не связанных с осуществлением предпринимательской деятельности, и электроснабжение которых предусматривается по одному источнику, и для заявителей, осуществляющих технологическое присоединение путем перераспределения мощности, если технологическое присоединение осуществляется к электрическим сетям, уровень напряжения которых составляет до 20 кВ включительно, и если расстояние от существующих электрических сетей необходимого класса напряжения до границ участка заявителя, на котором расположены присоединяемые энергопринимающие устройства, составляет не более 300 метров в городах и поселках городского типа и не более 500 метров в сельской местности;

3.2.2.1 год - для заявителей, максимальная мощность энергопринимающих устройств которых составляет менее 670 кВт, если более короткие сроки не предусмотрены инвестиционной программой соответствующей сетевой организации и/у, соглашением сторон;

3.2.3.2 года - для заявителей, максимальная мощность энергопринимающих устройств которых составляет не менее 670 кВт, если иные сроки (но не более 4 лет) не предусмотрены инвестиционной программой соответствующей сетевой организации или соглашением сторон;

4. Информация о плате за подключение (технологическое присоединение) на дату опубликования извещения о проведении аукциона.

В соответствии с распоряжением Комитета по ценам и тарифам Московской области № 429-р от 20.12.2019г.

Стандартизированные тарифные ставки на покрытие расходов на технологическое присоединение энергопринимающих устройств потребителей электрической энергии, объектов электросетевого хозяйства, принадлежащих сетевым организациям и иным лицам, по мероприятиям, указанным в пункте 16 (за исключением подпункта «б») Методических указаний, к электрическим сетям сетевых организаций на территории Московской области (на территории городских населенных пунктов и территорий, не относящихся к территориям городских населенных пунктов) для постоянной и временной схемы электроснабжения (без НДС в ценах периода регулирования)

Наименование стандартизированной тарифной ставки		Стандартизированная тарифная ставка (без НДС), руб. за одно присоединение
1	2	3
C₁	Стандартизированная тарифная ставка на покрытие расходов на технологическое присоединение энергопринимающих устройств потребителей электрической энергии, объектов электросетевого хозяйства, принадлежащих сетевым организациям и иным лицам, по мероприятиям, указанным в пункте 16 Методических указаний (кроме подпункта «б»),	8 923,95

	(руб. за одно присоединение)	
C _{1.1}	Подготовка и выдача сетевой организацией технических условий заявителю (ТУ), (руб. за одно присоединение)	5 205,34
C _{1.2}	Проверка сетевой организацией выполнения заявителем технических условий, (руб. за одно присоединение)	3 718,61

Стандартизированные тарифные ставки на покрытие расходов по строительству объектов электросетевого хозяйства от существующих объектов электросетевого хозяйства до присоединяемых энергопринимающих устройств потребителей электрической энергии, объектов электросетевого хозяйства, принадлежащих сетевым организациям и иным лицам («последняя миля»), за технологическое присоединение к электрическим сетям сетевых организаций на территории Московской области (на территории городских населенных пунктов и территорий, не относящихся к территориям городских населенных пунктов), для постоянной и временной схемы электроснабжения (без НДС в ценах периода регулирования)

Наименование стандартизированной тарифной ставки		Стандартизированные тарифные ставки *		
		0,4 кВ	6 кВ, 10 кВ, 20 кВ	110 кВ
		более 150 кВт		
1	2	3	4	5
C ₂	Стандартизированная тарифная ставка на покрытие расходов сетевой организации на строительство воздушных линий электропередачи в расчете на 1 км линий, (руб./км):			
	сечением жилы до 50 мм ²	1 489 506,46	2 012 940,68	x
	сечением жилы 70 мм ²	1 883 961,57	2 358 657,51	x
	сечением жилы 95 мм ²	1 913 398,02	2 374 385,70	x
	сечением жилы 120 мм ² и более	1 948 452,72	2 484 474,40	x
	для многогранных опор в одноцепном исполнении (одна одноцепная ВЛ в одном коридоре)	x	x	19 549 179,79
	для многогранных опор в одноцепном исполнении (две одноцепные ВЛ в одном коридоре)***	x	x	18 180 431,00
	для всех типов опор за исключением многогранных в одноцепном исполнении (одна одноцепная ВЛ в одном коридоре)	x	x	10 733 620,77

	для всех типов опор за исключением многогранных в одноцепном исполнении (две одноцепные ВЛ в одном коридоре)***	x	x	9 310 061,02
C ₃	Стандартизированная тарифная ставка на покрытие расходов сетевой организации на строительство кабельных линий электропередачи в расчете на 1 км линий, (руб./км) подземная прокладка в траншее одного кабеля			
	сечением жилы до 50 мм ²	1 492 938,28	2 290 250,38	x
	сечением жилы 70 мм ²	1 771 709,83	2 999 585,45	x
	сечением жилы 95 мм ²	1 909 763,23	3 268 623,22	x
	сечением жилы 120-185 мм ²	2 115 003,91	3 506 254,54	x
	сечением жилы 240 мм ² и более	2 523 466,64	4 856 697,07	x
	Стандартизированная тарифная ставка на покрытие расходов сетевой организации на строительство кабельных линий электропередачи в расчете на 1 км линий, (руб./км) подземная прокладка в траншее двух кабелей			
	сечением жилы до 50 мм ²	x	4 746 547,07	x
	сечением жилы 70 мм ²	x	6 679 937,77	x
	сечением жилы 95 мм ²	x	6 889 014,15	x
	сечением жилы 120-185 мм ²	2 960 997,38	7 543 596,05	x
	сечением жилы 240 мм ² и более	3 407 985,24	11 006 808,94	x
C _{3,гнб}	Стандартизированная тарифная ставка на покрытие расходов сетевой организации на строительство кабельных линий методом горизонтального направленного бурения без ограничения по количеству труб в проколе в расчете на 1 км линий, (руб./км)			
	трубами ПНД диаметром 110 мм (одна, две, три и более трубы)	13 704 971,64		x
	трубами ПНД диаметром 160 мм (одна, две, три и более трубы)	18 957 613,11		x
	трубами ПНД диаметром 225 мм (одна, две, три и более трубы)	23 014 071,46		x
C ₄	Стандартизированная тарифная ставка на покрытие расходов сетевой организации на строительство пунктов секционирования (реклоузлов (КРУН)), (руб./шт.)			
C _{4(6-20;КРН)}	Строительство КРН (КРУН), (руб./шт.)	x	1 741 819,65	x
C _{4(6-20;РЕК)}	Строительство реклоузеров, (руб./шт.)	x	1 944 003,63	x
C ₄	Стандартизированная тарифная ставка на покрытие расходов сетевой организации на строительство пунктов секционирования (распределительных пунктов), (руб./шт.)			
C _{4(6-20;РП-10)}	Строительство распределительного пункта на 10 ячеек, (руб./шт.)	x	16 626 357,77	x
C _{4(6-20;РП+1)}	Установка 1 дополнительной ячейки, (руб./шт.)	x	1 196 394,19	x
C ₅	Стандартизированная тарифная ставка на покрытие расходов сетевой организации на строительство трансформаторных подстанций (ТП), за исключением распределительных трансформаторных подстанций (РТП), с уровнем напряжения до 35 кВ, (руб./км)			
	<i>Строительство КТП, МТП с одним трансформатором, C₅₍₆₎</i>			

<i>КТП</i>			
мощностью 1x16-40 кВА	16 864,50		x
мощностью 1x63 кВА	9 568,85		x
мощностью 1x100 кВА	6 647,67		x
мощностью 1x160 кВА	5 289,40		x
мощностью 1x250 кВА	4 047,48		x
мощностью 1x400 кВА	3 341,02		x
мощностью 1x630 кВА	3 187,34		x
мощностью 1x1000 кВА	3 115,03		x
<i>Строительство КТП, МТП с двумя трансформаторами, C_{5(С)}</i>			
<i>КТП</i>			
мощностью 2x160 кВА и менее	9 299,59		x
мощностью 2x250 кВА	7 134,24		x
мощностью 2x400 кВА	5 018,86		x
мощностью 2x630 кВА	3 306,62		x
мощностью 2x1000 кВА и более	2 192,57		x
Блочная трансформаторная подстанция (БКТП) с одним трансформатором	6 711,12		x
<i>Блочная трансформаторная подстанция (БКТП) с двумя трансформаторами, C_{3(С)}</i>			
мощностью 2x630 кВА и менее	10 011,06		x
мощностью 2x1000 кВА	6 314,77		x
мощностью 2x1250 - 2x1600 кВА	4 304,47		x
мощностью 2x2500 кВА и более	2 923,05		x
C_{6(РТП)}^{max}	Стандартизированная тарифная ставка на покрытие расходов сетевой организации на строительство распределительных трансформаторных подстанций (РТП) с уровнем напряжения до 35 кВ, (руб./кВт)	9 269,25	x
C₇	Стандартизированная тарифная ставка на покрытие расходов сетевой организации на строительство подстанций уровнем напряжения 35 кВ и выше (ПС) (руб./кВт).	x	x

Ставки платы за единицу максимальной мощности на уровне напряжения ниже 35 кВ и максимальной мощности менее 8900 кВт на покрытие расходов по строительству объектов электросетевого хозяйства от существующих объектов электросетевого хозяйства до присоединяемых энергопринимающих устройств потребителей электрической энергии, объектов электросетевого хозяйства, принадлежащих сетевым организациям и иным лицам («последняя миля»), за технологическое присоединение к электрическим сетям сетевых организаций на территории Московской области (на территории городских населенных пунктов и территорий, не относящихся к территориям городских населенных пунктов), для постоянной и временной схемы электроснабжения (без НДС в ценах периода регулирования)

Наименование ставок за единицу максимальной мощности (руб./кВт)	Тарифные ставки	
	0,4 кВ	6 кВ, 10 кВ, 20 кВ

		более 150 кВт		
1	2	3	4	
C_1^{max}	Ставка за единицу максимальной мощности для определения платы за технологическое присоединение к электрическим сетям на уровне напряжения ниже 35 кВ и мощности менее 8 900 кВт на осуществление мероприятий, предусмотренных пунктом 16 Методических указаний (за исключением подпункта «б»), (руб./кВт)	346,64		
$C_{1.1}^{max}$	Подготовка и выдача сетевой организацией технических условий заявителю (ТУ), (руб./кВт)	202,09		
$C_{1.2}^{max}$	Проверка сетевой организацией выполнения заявителем технических условий, (руб./кВт)	144,55		
C_2^{max}	Ставка за единицу максимальной мощности (руб./кВт) на покрытие расходов сетевой организации на строительство воздушных линий электропередачи в расчете на на 1 кВт (руб./кВт)	2 988,02	930,39	
C_3^{max}	Ставка за единицу максимальной мощности на покрытие расходов сетевой организации на строительство кабельных линий электропередачи в расчете на на 1 кВт (руб./кВт)	4 056,16	2 059,82	
$C_{3,ГНБ}$	Ставка за единицу максимальной мощности на покрытие расходов сетевой организации на строительство кабельных линий методом горизонтального направленного бурения без ограничения по количеству труб в проколе с учетом стоимости кабеля в расчете на на 1 кВт (руб./кВт)	2 138,64		
$C_{4(КРУН)}^{max}$	Ставка за единицу максимальной мощности на покрытие расходов сетевой организации на строительство пунктов секционирования (реклоузеров (КРУН)), (руб./кВт)	-	614,51	
$C_{4(РТП)}^{max}$	Ставка за единицу максимальной мощности на покрытие расходов сетевой организации на строительство пунктов секционирования (распределительных пунктов), (руб./кВт)	-	2 364,61	
C_5^{max}	Ставка за единицу максимальной мощности на покрытие расходов сетевой организации на строительство трансформаторных подстанций (ТП), за исключением распределительных трансформаторных подстанций (РТП), с уровнем напряжения до 35 кВ, (руб./кВт)			
	<i>Строительство КТП, МТП с одним трансформатором, $C_{5(S; КТП)}$</i>			
	мощностью 1x16-40 кВА		16 864,50	
	мощностью 1x63 кВА		9 568,85	
	мощностью 1x100 кВА		6 647,67	
	мощностью 1x160 кВА		5 289,40	
	мощностью 1x250 кВА		4 047,48	
	мощностью 1x400 кВА		3 341,02	
	мощностью 1x630 кВА		3 187,34	
	мощностью 1x1000 кВА		3 115,03	
	<i>Строительство КТП, МТП с двумя трансформаторами, $C_{5(S; КТП)}$</i>			
	мощностью 2x160 кВА и менее		9 299,59	
	мощностью 2x250 кВА		7 134,24	
	мощностью 2x400 кВА		5 018,86	
мощностью 2x630 кВА		3 306,62		
мощностью 2x1000 кВА и более		2 192,57		

	Блочная трансформаторная подстанция (БКТП) с одним трансформатором	6 711,12	
	<i>Блочная трансформаторная подстанция (БКТП) с двумя трансформаторами, C_5 (с БКТП)</i>		
	мощностью 2х630 кВА и менее	10 011,06	
	мощностью 2х1000 кВА	6 314,77	
	мощностью 2х1250 - 2х1600 кВА	4 304,47	
	мощностью 2х2500 кВА и более	2 923,05	
$C_{6(РТП)}^{max}$	Ставка за единицу максимальной мощности на покрытие расходов сетевой организации на строительство распределительных трансформаторных подстанций (РТП) с уровнем напряжения до 35 кВ, (руб./кВт)	9 269,25	9 269,25
C_7	Ставка за единицу максимальной мощности на покрытие расходов сетевой организации на строительство подстанций уровнем напряжения 35 кВ и выше (ПС), (руб./кВт)	-	-

Формула платы за технологическое присоединение к электрическим сетям сетевых организаций московской области на территории Московской области.

1. Если отсутствует необходимость реализации мероприятий "последней мили", то формула платы определяется как произведение стандартизированной тарифной ставки на покрытие расходов на технологическое присоединение энергопринимающих устройств потребителей электрической энергии, объектов электросетевого хозяйства, принадлежащих сетевым организациям и иным лицам, по мероприятиям, указанным в п. 16 Методических указаний (кроме подпунктов "б") (C_1):

$$P = C_1, (\text{руб.})$$

2. Если при технологическом присоединении энергопринимающих устройств заявителя согласно техническим условиям предусматривается мероприятие «последней мили» по прокладке воздушных и (или) кабельных линий (в том числе методом горизонтального направленного бурения), строительство которых предусмотрено согласно выданным техническим условиям для технологического присоединения заявителя, то формула платы определяется как сумма стандартизированной тарифной ставки C_1 и произведения стандартизированной тарифной ставки на покрытие расходов сетевой организации на строительство воздушных линий (C_2), и (или) кабельных линий (C_3) электропередачи на i -том уровне напряжения, и (или) кабельных линий электропередачи, строительство которых выполняется методом горизонтального направленного бурения трубами j -того диаметра ($C_{3,ГНБj}$), на соответствующие протяженности воздушных линий (L_{2i}), и (или) кабельных линий (L_{3i}), и (или) кабельных линий, строительство которых выполняется методом горизонтального направленного бурения трубами j -того диаметра ($L_{3,ГНБj}$):

$$P_{C_1, C_2, C_3, ГНБ} = C_1 + C_2 \times L_{2i} + C_3 \times L_{3i} + C_{3,ГНБj} \times L_{3,ГНБj}, (\text{руб.})$$

3. Если при технологическом присоединении энергопринимающих устройств заявителя согласно техническим условиям предусматриваются мероприятия «последней мили» по строительству пунктов секционирования (реклоузеров (КРУН), распределительных пунктов), трансформаторных подстанций (ТП), за исключением распределительных

трансформаторных подстанций (РТП), распределительных трансформаторных подстанций (РТП) с уровнем напряжения до 35 кВ, то формула платы определяется как сумма расходов, определенных в соответствии с пунктом 2 настоящего приложения, произведения ставки C_4 и количества пунктов секционирования (реклоузеров (КРУН) (k), распределительных пунктов (m)), и произведения ставок C_5 , C_6 , C_7 и объема максимальной мощности (N_i) указанного заявителем в заявке на технологическое присоединение:

$$P_{C4 \text{ реклоузер (КРУН) 6кВ 10 кВ 20 кВ, } C_4 \text{ РТП 6 кВ 10кВ 20 кВ, } C_5 \text{ ТП 10/0,4 кВ, } C_6 \text{ РТП 10/0,4 кВ}} = \\ = C_1 + C_{21} \times L_{21} + C_{31} \times L_{31} + C_{3,ГНБj} \times L_{3,ГНБj} + C_4 \text{ КРУН 6кВ 10 кВ 20 кВ} \times k + \\ + C_4 \text{ РП 6кВ 10 кВ 20 кВ} \times m + C_5 \text{ ТП 10/0,4 кВ} \times N_i + C_6 \text{ РТП 10/0,4 кВ} \times N_i, (\text{руб.})$$

4.В случае если Заявитель при технологическом присоединении запрашивает вторую или первую категорию надежности электроснабжения (технологическое присоединение к двум независимым источникам энергоснабжения), то размер платы за технологическое присоединение ($P_{\text{общ}}$) определяется следующим образом:

$$P_{\text{общ}} = P + (P_{\text{ист1}} + P_{\text{ист2}}), (\text{руб.})$$

где:

$$P = C_1, (\text{руб.})$$

Рист1 - расходы на мероприятия "последней мили" по первому независимому источнику энергоснабжения, осуществляемые для конкретного присоединения в зависимости от способа присоединения и уровня запрашиваемого напряжения на основании выданных сетевой организацией технических условий (руб.); Рист2 - расходы на мероприятия "последней мили" по второму независимому источнику энергоснабжения, осуществляемые для конкретного присоединения в зависимости от способа присоединения и уровня запрашиваемого напряжения на основании выданных сетевой организацией технических условий (руб.).

5.Если при технологическом присоединении Заявителя согласно техническим условиям срок выполнения мероприятий по технологическому присоединению предусмотрен на период больше одного года, то стоимость мероприятий, учитываемых в плате, рассчитанной в год подачи заявки, индексируется следующим образом:

-50% стоимости мероприятий, предусмотренных техническими условиями, умножается на произведение прогнозных индексов-дефляторов по подразделу "Строительство", публикуемых Министерством экономического развития Российской Федерации на соответствующий год (при отсутствии данного индекса используется индекс потребительских цен на соответствующий год) за половину периода, указанного в технических условиях, начиная с года, следующего за годом утверждения платы; -50% стоимости мероприятий, предусмотренных техническими условиями, умножается на произведение прогнозных индексов-дефляторов по подразделу "Строительство" публикуемых Министерством экономического развития Российской Федерации на соответствующий год (при отсутствии данного индекса используется индекс потребительских цен на соответствующий год) за период, указанный в технических условиях, начиная с года, следующего за годом утверждения платы. 6. Для заявителей, осуществляющих технологическое присоединение своих энергопринимающих устройств максимальной мощностью не более 150 кВт (с учетом мощности ранее присоединенных в данной точке присоединения энергопринимающих устройств), формула платы за технологическое присоединение энергопринимающих устройств таких заявителей имеет следующий вид:

$$P_{\text{не более 150 кВт}} = C_1$$

Стандартизированные тарифные ставки C_2 и C_3 применяются к протяженности линий электропередачи по трассе.

Размер платы для каждого технологического присоединения рассчитывается сетевой организацией в соответствии с утвержденной формулой.

5 Срок действия данных сведений.

В течение 180-ти дней, а в случае внесения изменений в вышеуказанные нормативные акты - до внесения данных изменений.

Заместитель директора по
технологическому присоединению и
развитию услуг филиала ПАО "МОЭСК" -
Восточные электрические сети



Р.А. Щербаков

**ФОРМА ЗАЯВКИ НА УЧАСТИЕ В АУКЦИОНЕ
по продаже земельного участка**

В Аукционную комиссию, сформированную Комитетом по конкурентной политике Московской области
Заявитель

(Ф.И.О. гражданина)

Паспортные данные: серия.....№....., дата выдачи «.....».....г.
кем выдан.....
Адрес места жительства (по паспорту).....
Почтовый адрес для направления корреспонденции.....
Контактный телефон.....

Представитель Заявителя¹.....(Ф.И.О.).....
Действует на основании доверенности от «.....».....20.....г., №.....
Паспортные данные представителя: серия.....№....., дата выдачи «.....».....г.
кем выдан.....
Адрес места жительства (по паспорту).....
Почтовый адрес для направления корреспонденции.....
Контактный телефон.....

принял решение об участии в аукционе по продаже земельного участка:

Дата аукциона:..... кадастровый номер земельного участка.....,
площадь земельного участка.....кв.м.
Местоположение (адрес) земельного участка:.....

**и обязуется обеспечить поступление задатка в размере.....руб.(сумма прописью),
в сроки и в порядке установленные в Извещении о проведении аукциона на указанный Земельный участок.**

1. Заявитель обязуется:
 - 1.1. Соблюдать условия и порядок проведения аукциона, содержащиеся в Извещении о проведении аукциона.
 - 1.2. В случае признания Победителем аукциона заключить договор купли-продажи с Продавцом в соответствии с порядком, сроками и требованиями, установленными Извещением о проведении аукциона и договором купли-продажи земельного участка.
 - 1.3. Использовать земельный участок в соответствии с видом разрешенного использования, указанным в Извещении о проведении аукциона и договоре купли-продажи земельного участка.
2. Заявителю понятны все требования и положения Извещения о проведении аукциона. Заявителю известно фактическое состояние и технические характеристики Земельного участка **и он не имеет претензий к ним.**
3. Заявитель извещен о том, что он вправе отозвать Заявку в любое время до установленных даты и времени окончания подачи Заявок на участие в аукционе, в порядке, установленном в Извещении о проведении аукциона.
4. Ответственность за достоверность представленных документов и информации несет Заявитель.
5. Заявитель подтверждает, что на дату подписания настоящей Заявки ознакомлен с порядком проведения аукциона, порядком внесения задатка, Извещением о проведении аукциона и проектом договора купли-продажи, и они ему понятны. Заявитель подтверждает, что надлежащим образом ознакомлен с реальным состоянием выставляемого на аукцион Земельного участка и информацией о нем.
6. Заявитель осведомлен и согласен с тем, что Продавец / Организатор аукциона не несут ответственности за ущерб, который может быть причинен Заявителю отменой аукциона, внесением изменений в Извещение о проведении аукциона, а также приостановлением процедуры проведения аукциона. При этом Заявитель считается уведомленным об отмене аукциона, внесении изменений в Извещение о проведении аукциона с даты публикации информации об отмене аукциона, внесении изменений в Извещение о проведении аукциона на официальном сайте торгов Российской Федерации в информационно-телекоммуникационной сети «Интернет» для размещения информации о проведении торгов www.torgi.gov.ru.
7. Условия аукциона по данному Земельному участку, порядок и условия заключения договора купли-продажи с Участником аукциона являются условиями публичной оферты, а подача Заявки на участие в аукционе является акцептом такой оферты.
8. В соответствии с Федеральным законом от 27.07.2006 № 152-ФЗ «О персональных данных» (далее - Федеральный закон от 27.07.2006 № 152-ФЗ), подавая Заявку, Заявитель дает согласие на обработку персональных данных, указанных выше и содержащихся в представленных документах, в целях участия в аукционе (под обработкой персональных данных понимается совершение, в том числе, следующих действий: сбор, систематизация, накопление, хранение, уточнение (обновление, изменение), использование, обезличивание, блокирование, уничтожение персональных данных, описание способов обработки данных приведено в Федеральном законе от 27.07.2006 № 152-ФЗ), а также на передачу такой информации третьим лицам, в случаях, установленных нормативными документами вышестоящих органов и законодательством. Настоящее согласие действует бессрочно и может быть отозвано в любой момент по соглашению сторон. Заявитель подтверждает, что ознакомлен с положениями Федерального закона от 27.07.2006 №152-ФЗ, права и обязанности в области защиты персональных данных ему известны.

¹ Заполняется при подаче Заявки лицом, действующим по доверенности

ПРОЕКТ СОГЛАШЕНИЯ О ЗАДАТКЕ № _____

« ____ » _____ г.

Комитет по конкурентной политике Московской области в лице _____, действующего на основании _____, именуемый в дальнейшем «Организатор аукциона», с одной стороны, Государственное казенное учреждение Московской области «Региональный центр торгов», в лице _____, действующего на основании _____, именуемое далее «Лицо, осуществляющее организационно-технические функции», с другой стороны, и _____, именуемое в дальнейшем «Заявитель», в лице _____, действующего на основании _____, с третьей стороны, заключили настоящее Соглашение о нижеследующем:

1. Предмет соглашения

Заявитель в доказательство намерения заключить договор купли-продажи земельного участка, находящегося в собственности _____/образованный из земель или земельного участка, государственная собственность на которые не разграничена, расположенного по адресу: Московская область, _____ (далее - Аукцион), а также в качестве обеспечения надлежащего исполнения своих обязательств, в счет причитающихся с него по договору платежей, перечисляет денежные средства в размере _____ руб. ___ коп., предусмотренном разделом 2 настоящего Соглашения.

2. Порядок перечисления денежных средств

2.1. Заявитель перечисляет денежные средства (п.1) по следующим банковским реквизитам:

Получатель платежа: МЭФ Московской области
(л/с 05868217110 - Государственное казенное учреждение Московской области «Региональный центр торгов»), ОГРН 1145024006577, ИНН 5024147611, КПП 502401001,
р/с 40302810845254000001, БИК 044525000,
Банк получателя: ГУ Банка России по ЦФО

В связи с отсутствием КБК при заполнении полей (104, 105) платежного поручения (квитанции об оплате) для перечисления задатка рекомендуется указывать в соответствующих полях КБК - «0», ОКТМО - «0».

2.2. В документе, подтверждающем внесение задатка, в обязательном порядке указывается назначение платежа: «Задаток для участия в аукционе « ____ » _____ 20__ (дата аукциона), по Соглашению о задатке от « ____ » _____ 20__ № ____» (при наличии реквизитов Соглашения о задатке), НДС не облагается».

2.3. Платежи (п.1) осуществляются исключительно заявителем только в форме безналичного расчета в российских рублях.

2.4. Плательщиком денежных средств в качестве задатка может быть исключительно Заявитель. Не допускается перечисление денежных средств в качестве задатка иными лицами. Перечисленные денежные средства иными лицами будут считаться ошибочно перечисленными денежными средствами и возвращены плательщику.

2.5. В случае установления аукционной комиссией не поступления в указанный в Извещении о проведении аукциона срок и порядке суммы задатка, обязательства заявителя по внесению задатка считаются неисполненными.

2.6. Порядок возврата задатка в случаях, установленных действующим законодательством, определен в разделе 7 Извещения о проведении аукциона № ____.

3. Ответственность Сторон

3.1. Ответственность сторон за неисполнение либо ненадлежащее исполнение настоящего Соглашения наступает в соответствии с действующим законодательством.

3.2. Все споры и разногласия, которые могут возникнуть в результате исполнения Сторонами условий настоящего Соглашения, будут по возможности решаться путем переговоров. В случае невозможности разрешения споров путем переговоров Стороны рассматривают их в установленном законом порядке.

4. Срок действия Соглашения

4.1. Соглашение вступает в силу с момента подписания его Сторонами.

4.2. Соглашение прекращает свое действие с момента надлежащего исполнения Сторонами взятых на себя обязательств.

5. Заключительные положения

5.1. Все изменения и дополнения к настоящему Соглашению, включая уточнение реквизитов Заявителя, оформляются письменно дополнительным соглашением.

5.2. Настоящее Соглашение составлено в 3 (трех) подлинных экземплярах.

6. Юридические адреса и реквизиты Сторон

**Лицо, осуществляющее
организационно-технические
функции**

Организатор аукциона

Заявитель

7. Подписи сторон

Должность

Должность

от Заявителя

_____/_____/_____
Подпись

_____/_____/_____
Подпись

_____/_____/_____
Подпись

В _____
(Организатор аукциона)

от _____
(Ф.И.О. гражданина)

Запрос на осмотр Земельного участка

Прошу оформить документ для осмотра Земельного участка:

Кадастровый номер: _____

Местоположение (адрес): _____

Дата аукциона: _____

№ аукциона: _____

Уполномоченное лицо на осмотр:

Ф.И.О.

Контактные телефоны: _____

Адрес электронной почты (e-mail): _____

Для граждан :

Подпись

Ф.И.О.

ДОГОВОР
купи-продажи земельного участка № _____

Город _____ Московской области, _____

ПРОДАВЕЦ: _____,
в лице _____, действующего
на основании Устава, с одной стороны,

ПОКУПАТЕЛЬ _____, _____ года рождения,
(Ф.И.О.)
паспорт _____, выданный _____, код подразделения _____,
(серия, номер) (кем и когда выдан)

ИНН _____, проживающий (ая) по адресу: _____, с
другой стороны, именуемые также «Стороны», заключили настоящий Договор о нижеследующем:

1. Предмет Договора

1.1. Продавец обязуется передать, а Покупатель обязуется принять в собственность в соответствии с условиями настоящего Договора земельный участок площадью _____ кв.м, расположенного по адресу: **Московская область**, _____, с кадастровым номером _____,

_____ (далее - Земельный участок).

Категория земель: земли населённых пунктов.

Вид разрешённого использования: _____.

1.2. Основанием для заключения настоящего Договора является Протокол _____ от _____ 2020 года № ____.

1.3. На Земельном участке отсутствуют объекты недвижимого имущества.

2. Цена Земельного участка

2.1. Цена Земельного участка установлена в соответствии с Протоколом _____ от _____ 2020 года № ____ и составляет _____ (_____) рублей ____ копеек.

2.2. Покупатель перечисляет сумму, указанную в пункте 2.1. настоящего Договора, за вычетом ранее внесённого задатка в размере _____ (_____) рублей ____ копеек на счёт Управления федерального казначейства по Московской области

2.3. Датой оплаты Земельного участка считается дата поступления денежных средств на счёт, указанный в пункте 2.2. настоящего Договора.

2.4. Оплата производится в полном объёме не позднее 60 (шестидесяти) календарных дней со дня подписания настоящего Договора.

3. Передача Земельного участка и переход права собственности на Земельный участок

3.1. Оформление права собственности на Земельный участок подлежит обязательной государственной регистрации в органе, осуществляющем государственную регистрацию прав на недвижимое имущество и сделок с ним, по месту нахождения Земельного участка.

3.2. Земельный участок считается переданным Продавцом и принятым Покупателем по акту приёма-передачи.

4. Обязанности Сторон

4.1. Покупатель обязуется:

4.1.1. Полностью оплатить цену Земельного участка в размере, порядке и сроки, установленные статьёй 2 настоящего Договора;

4.1.2. В течение 7 (семи) календарных дней после полной оплаты цены Земельного участка представить Продавцу документы, подтверждающие оплату.

4.1.3. В течение 14 (четырнадцати) календарных дней после получения от Продавца документов, перечисленных в пункте 4.2.1. настоящего Договора, направить их в орган, осуществляющий государственную регистрацию прав на недвижимое имущество и сделок с ним.

4.1.4. В течение 7 (семи) календарных дней с даты регистрации права собственности Покупателя на Участок направить Продавцу копию указанного документа и один экземпляр договора купли-продажи.

4.2. Продавец обязуется:

4.2.1. В течение 7 (семи) календарных дней со дня получения документов, перечисленных в пункте 4.1.2. настоящего Договора, и поступления в бюджет денежных средств за Земельный участок в полном объёме передать Покупателю договор купли-продажи и документы, необходимые для государственной регистрации перехода права собственности в установленном порядке.

4.2.2. При получении сведений об изменении реквизитов, указанных в пункте 2.2 настоящего Договора, письменно уведомить о таком изменении Покупателя.

4.3. Права, обязанности и ответственность Сторон, не предусмотренные настоящим Договором, устанавливаются в соответствии с действующим законодательством.

5. Ответственность Сторон

5.1. Продавец не несёт ответственности за недостоверность сведений, представленных ему Покупателем или иными органами и организациями, вошедших в настоящий Договор, включая приложения к нему.

5.2. В случае нарушения установленного пунктом 2.4 настоящего Договора срока оплаты цены Земельного участка Покупатель уплачивает Продавцу неустойку за каждый день просрочки в размере одной трёхсотой ставки рефинансирования Центрального банка Российской Федерации, действующей на день выполнения денежного обязательства, от неуплаченной суммы. Неустойка перечисляется в порядке, предусмотренном в пункте 2.2. настоящего Договора.

Уплата неустойки не освобождает Покупателя от исполнения обязательств по настоящему Договору.

5.3. После передачи Покупателю по акту приёма-передачи Земельного участка Продавец не несёт ответственность за недостатки, препятствующие или ограничивающие использование Земельного участка, о которых не было известно Покупателю и Продавцу на момент заключения настоящего Договора.

6. Рассмотрение споров

6.1. Настоящий Договор считается заключённым с даты его подписания Сторонами и действует вплоть до полного выполнения Сторонами своих обязательств либо до его расторжения.

6.2. Настоящий Договор может быть расторгнут в форме, установленной законом, по требованию одной из Сторон, в том числе в связи с неоплатой или неполной оплатой Покупателем цены Земельного участка.

6.3. В случае расторжения настоящего Договора Покупатель возвращает Продавцу полученный им Земельный участок в течение 14 (четырнадцати) календарных дней со дня расторжения настоящего Договора по акту приёма-передачи, подписанному обеими Сторонами.

6.4. Расторжение настоящего Договора не освобождает Стороны от выплаты пеней и других платежей, предусмотренных настоящим Договором.

6.5. Все споры между Сторонами, возникающие по настоящему Договору, разрешаются в соответствии с законодательством Российской Федерации.

7. Обременения (ограничения) Земельного участка

7.1. Земельный участок свободен от любых имущественных прав и претензий третьих лиц.

7.2. Земельный участок, приобретаемый в собственность Покупателем, в соответствии с выпиской ЕГРН на Земельный участок не имеет обременений и ограничений в пользовании.

8. Особые условия Договора

8.1. Оформление права собственности на Земельный участок по настоящему Договору подлежит обязательной государственной регистрации в органе, осуществляющем государственную регистрацию прав на недвижимое имущество и сделок с ним, по месту нахождения Земельного участка, после исполнения обязательств по оплате Земельного участка в соответствии со статьёй 2 настоящего Договора. Расходы по государственной регистрации перехода права собственности на Земельный участок несёт Покупатель.

8.2. Изменения и дополнения настоящего Договора считаются действительными, если совершены в письменной форме и подписаны уполномоченными на то лицами.

8.3. Настоящий Договор составлен в 3 (трех) экземплярах, имеющих одинаковую юридическую силу, из которых по одному экземпляру хранится у Сторон, один экземпляр передается в орган, осуществляющий государственную регистрацию прав на недвижимое имущество и сделок с ним.

9. Приложения к Договору

Приложение № 1 – Выписка ЕГРН на Земельный участок от _____ № _____,

10. Адреса и подписи Сторон

Продавец:

Покупатель:

АКТ ПРИЕМА-ПЕРЕДАЧИ

от «__» № _____

Комитет _____, в лице

действующего на основании Устава, с одной стороны и
Покупатель _____,
(Ф.И.О.)
паспорт _____, выдан _____
(серия, номер) (кем и когда выдан)

проживающий по адресу: _____

именуемый в дальнейшем Покупатель, с другой стороны, в соответствии со ст. 556 ГК РФ
заключили настоящий передаточный акт о нижеследующем:

1. ПРОДАВЕЦ передал в собственность ПОКУПАТЕЛЯ земельный участок общей площадью _____ кв.м, категория земель - земли населенных пунктов, разрешенное использование _____, с кадастровым номером - _____, местоположение (адрес): _____, в соответствии с договором купли-продажи земельного участка _____ от _____ № _____, а ПОКУПАТЕЛЬ принял указанный земельный участок полностью в таком виде, в котором он находился в момент подписания договора купли-продажи.
2. Расчет по договору произведен полностью в размере _____ рублей, НДС не облагается, платежи от _____.
3. Претензий у ПОКУПАТЕЛЯ к ПРОДАВЦУ по передаваемому земельному участку не имеется.
4. Настоящий акт приема-передачи составлен в трех экземплярах, один из которых передается ПРОДАВЦУ, второй ПОКУПАТЕЛЮ, третий – в Управление Росреестра по МО.

ПОДПИСИ СТОРОН:

Продавец

Покупатель

СХЕМА ПРОЕЗДА

Московская область, Красногорский район, п/о Путилково, 69-й км МКАД,
ООК ЗАО «Гринвуд», стр. 17, 5 этаж, ГКУ «РЦТ».



ПРОШИТО И
ПРОНУМЕРОВАНО

_____ ЛИСТОВ

Исп. _____

**ЛИСТ СОГЛАСОВАНИЯ
ИЗВЕЩЕНИЯ О ПРОВЕДЕНИИ АУКЦИОНА № ПЗ-ОЗГО/20-268**

Управление реализации
земельных прав

Отдел финансово-экономической
деятельности и государственных
закупок

Первый заместитель директора

Директор

**СОГЛАСОВАНИЕ
ИЗВЕЩЕНИЯ О ПРОВЕДЕНИИ АУКЦИОНА**

_____ /

_____ /

_____ /

_____ /

Исполнитель
