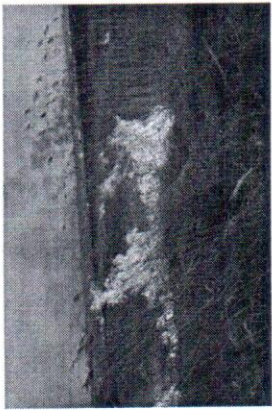


Управление Россельхознадзора по городу Москва, Московской и Тульской областям напоминает о профилактике пожароопасных ситуаций на землях сельскохозяйственного назначения



Согласно п. 8 Положения о федеральном государственном контроле (надзоре), утвержденного постановлением Правительства Российской Федерации от 30.06.2021 № 1081, Россельхознадзор и его территориальные органы осуществляют государственный земельный надзор в отношении земельных участков сельскохозяйственного назначения, оборот которых регулируется Федеральным законом от 24.07.2002 № 101-ФЗ «Об обороте земель сельскохозяйственного назначения».

Положением статьи 42 Земельного кодекса Российской Федерации установлено, что собственники земельных участков и лица, не являющиеся собственниками земельных участков, обязаны осуществлять мероприятия по охране земель, в том числе меры пожарной безопасности.

Ввиду того, что древесно-кустарниковая и сорная растительность может послужить, а зачастую является причиной возникновения и распространения пожаров, с целью предупреждения и пресечения возможных нарушений требований земельного законодательства Управление Россельхознадзора по городу Москва, Московской и Тульской областям информирует о следующем.

Постановлением Правительства Российской Федерации от 16.09.2020 № 1479 «Об утверждении Правил противопожарного режима в Российской Федерации» (далее – Правила) с 1 января 2021 года введены новые правила и порядок использования открытого огня и разведения костров на землях сельскохозяйственного назначения.

Под выжиганием сухой растительности, в том числе при проведении сельскохозяйственных палов, понимается повреждение или уничтожение вследствие пожаров травянистой и древесно-кустарниковой растительности, и, как следствие, уничтожение плодородного слоя почвы, среды обитания объектов животного мира, загрязнение атмосферного воздуха.

В условиях сухой, тёплой и ветреной погоды поджоги сухой травы, сорной растительности и мусора могут привести к значительному ущербу. Зачастую причиной возгорания являются сельскохозяйственные палы. Недобросовестные собственники земель сельскохозяйственного назначения не используют землю для производства сельскохозяйственной продукции, и поля зарастают деревьями, кустарниками, сорной растительностью, что представляет угрозу в случае возгорания и возникновения пожара не только окружающей среде – почве, растениям, деревьям, животным, но и может возникнуть угроза жизни людей.

В соответствии с пунктом 185 Правил запрещается выжигание сухой травянистой растительности, стерни, пожнивных остатков (за исключением рисовой соломы) на землях сельскохозяйственного назначения, землях запаса и землях населенных пунктов.

Использование открытого огня и разведение костров на землях сельскохозяйственного назначения, землях запаса и землях населенных пунктов могут

проводиться при условии соблюдения требований пожарной безопасности, установленных в Порядке согласно приложению № 4 Правил.

Наиболее эффективным способом борьбы с травяными палами является их предупреждение. Целесообразнее проводить мероприятия, направленные на введение в сельскохозяйственный оборот земель, в первую очередь, граничащих с населенными пунктами и лесами, во избежание поджогов сухой растительности, чем ликвидировать последствия такого бедствия, зачастую невосполнимые. При проведении профилактических мероприятий в целях предупреждения возникновения пожаров следует обращать особое внимание на очистку территорий сельскохозяйств, прилегающих к лесу, от сухой травянистой растительности, пожнивных остатков, валежника, порубочных остатков, мусора и других горючих материалов, отделение леса противопожарной минерализованной полосой или иными противопожарными барьерами.

Согласно пункта 186 Правил, правообладатели земельных участков (собственники земельных участков, землепользователи, землевладельцы и арендаторы земельных участков) сельскохозяйственного назначения должны принимать меры по защите сельскохозяйственных угодий от зарастания сорной растительностью и своевременному проведению сенокоса.

В случае выявления земельных участков сельскохозяйственного назначения, заросших деревьями, кустарниками, сухой сорной растительностью, борщевиком Сосновского, захлавленных мусором просим информировать Управление Россельхознадзора по городу Москва, Московской и Тульской по телефону: 8 (495) 198 06 29, адрес электронной почты: gsnkolomna@mail.ru, shatura.ode@mail.ru, gsnsgruhov@mail.ru.